

HAFTALIK BÜLTEN

Yeni Haftanın Gündemi ve Beklentiler

- **30 Aralık 2024 Pazartesi** Türkiye; Ekonomik Güven Endeksi (Aralık) Japonya; İmalat PMI (Aralık) ABD; Bekleyen Konut Satışları (Kasım)
- **31 Aralık 2024 Salı** Türkiye; Dış Ticaret İstatistikleri (Kasım-Nihai), Hizmet ÜFE (Kasım) Çin; Resmi PMI Verileri (Aralık) ABD; S&P/CS 20 Kent KFE (Ekim)
- **01 Ocak 2025 Çarşamba** Türkiye; İTO İstanbul Enflasyon Verileri (Aralık)
- **02 Ocak 2025 Perşembe** Türkiye; İSO İmalat PMI (Aralık), Dış Ticaret İstatistikleri (Aralık-Öncü) Dünya Geneli; İmalat PMI (Aralık-Nihai)
- **03 Ocak 2025 Cuma** Türkiye; TÜİK TÜFE/ÜFE (Aralık), TCMB PPK Toplantı Tutanaqları

- Noel tatilinin ardından majör piyasalarda sakin gündem devam edecek. Yılbaşı tatili dolayısıyla çarşamba günü hisse senedi piyasaları kapalı olacak. ABD tahvil piyasası salı günü erken kapanacak.

Dünya genelinde PMI verileri (Aralık-Nihai)

Bu hafta dünya genelinde aralık PMI verileri takip edilebilir. Pazartesi günü Japonya'nın nihai imalat PMI verisi ve salı günü Çin'in resmi PMI verileri açıklanacak. Perşembe günü ise dünya genelinde aralık ayının nihai verileri açıklanacak.

- ❖ Öncü veriye göre Japonya imalat PMI 49,0'dan 49,5'e yükseldi; nihai veride değişiklik beklenmemektedir. PMI verileri Japonya imalat sektörünün yılın ikinci yarısından beri daraldığını işaret etmektedir.
- ❖ Çin'in resmi verilerine göre kasımda, imalat PMI 50,1'den 50,3'e yükselirken imalat dışı PMI 50,2'den 50,0'a gerilemişti; imalat verisinde nihai verinin değişmemesi, imalat dışı verisinin 50,0'de 50,2'ye revize edilmesi beklenmektedir. Resmi PMI verileri Çin imalat sektörünün nisan ayının ardından ilk kez ekimde hafifçe büyüme bölgesine geçtiğini göstermişti.
- ❖ Perşembe günü sırasıyla Çin (Caixin), Almanya, Euro Bölgesi, İngiltere ve ABD (S&P Global ve ISM) imalat PMI verileri takip edilecek. Çin'de Caixin imalat PMI kasımda 50,3'ten 51,5'e yükselmişti. Öncü verilere göre aralıkta; Almanya'da 43,0'ten 42,5'e gerilerken Almanya'da 45,2 ile önceki aya paralel geldi. İngiltere'de 48,0'den 47,3'e geriledi. ABD'de S&P Global imalat PMI ekimde 48,5, kasımda 49,7 ve öncü verilere göre aralıkta 48,3 değerini aldı. ISM İmalat PMI kasımda 46,5'ten 48,4'e yükselmişti.

- Yurt içinde Türkiye Cumhuriyet Merkez Bankası (TCMB) Para Politikası Kurulu (PPK) toplantısı ve TCMB Sektörel Enflasyon Beklentileri raporunun öne çıktığı haftanın ardından bu hafta yoğun bir veri akışı takip edilecek. TCMB bu hafta, dokuz aydan sonra faiz indirimine gittiği toplantının özeti yayımlanacak. Ayrıca, hafta boyunca TÜİK'in TÜFE/ÜFE verileri, Ekonomik Güven Endeksi, dış ticaret istatistikleri, hizmet ÜFE, İstanbul Ticaret Odası'nın (İTO) İstanbul enflasyon verileri ve İstanbul Sanayi Odası'nın (İSO) imalat PMI raporu takip edilebilir.

TCMB PPK Toplantı Tutanaqları

Haftanın son işlem gününde, TCMB PPK toplantısının özeti yayımlanacak. TCMB 22 aydan sonra ilk kez faiz indirdi. Banka, politika faizini 250bp indirimle %47,50 seviyesine düşürdü. Ayrıca, +/- 300 baz puan olan faiz koridorunun artık +/- 150 baz puanlık bir marj ile belirlenmesine karar verildi.

TÜİK TÜFE/ÜFE verileri (Aralık)

Cuma günü, ayrıca, TÜİK aralık ayı enflasyon verilerini yayımlayacak. Foreks Haber anketinin sonuçlarına göre piyasanın medyan TÜFE tahmini aylık %1,63, yıllık %45,25, C Grubu çekirdek TÜFE için medyan tahmini aylık %1,35, yıllık %45,78 seviyesinde bulunmaktadır. Piyasanın 2025 sonu medyan TÜFE tahmini bir önceki anket döneminde %25,50 iken bu anket döneminde %27,7'ye yükseldi. 2025 sonu C Grubu çekirdek TÜFE için medyan tahmini %30,08 oldu. Ayrıca, piyasanın 2025 sonu USDTRY kuru medyan tahmini 43,6250 oldu.

Kasımda, TÜFE aylık %2,24, yıllık %47,09 artarken C Grubu çekirdek TÜFE aylık %1,53, yıllık %47,13 artmıştı. Aynı dönemde, Yurt İçi Üretici Fiyat Endeksi (Yİ-ÜFE) aylık %0,66, yıllık %29,47 arttı.

UYARI: Burada yer alan yatırım bilgi, yorum ve tavsiyeleri yatırım danışmanlığı kapsamında değildir. Yatırım danışmanlığı hizmeti; aracı kurumlar, portföy yönetim şirketleri, mevduat kabul etmeyen bankalar ile müşteri arasında imzalanacak yatırım danışmanlığı sözleşmesi çerçevesinde sunulmaktadır. Burada yer alan yorum ve tavsiyeler, yorum ve tavsiyede bulunanların kişisel görüşlerine dayanmaktadır. Bu görüşler mali durumunuz ile risk ve getiri tercihlerinize uygun olmayabilir. Bu nedenle, sadece burada yer alan bilgilere dayanılarak yatırım kararı verilmesi beklentilerinize uygun sonuçlar doğurmayabilir.

İTO İstanbul Enflasyon Verileri (Aralık)

TÜİK'in cuma günü açıklayacağı aralık ayı resmi enflasyon verileri öncesinde çarşamba günü İTO, öncü veri olarak izlenen İstanbul enflasyon verilerini açıklayacak. İTO verilerine göre kasımda, İstanbul'da perakende fiyatlar aylık %3,07, yıllık %57,99 artarken toptan fiyatlar ise aylık %2,68, yıllık %42,72 arttı.

İSO İmalat PMI (Aralık)

Perşembe günü aralık ayına ilişkin İSO Türkiye PMI İmalat Sanayi Raporu takip edilecek. İSO imalat PMI kasımda 45,8'den 48,3'e güçlü yükselse de eşik değer 50,0 seviyesinin altında kalarak sektörün üst üste sekizinci ayda da daraldığını gösterdi. Buna karşın imalat sektöründeki daralma mayıs ayından beri en hafif düzeyde gerçekleşti. Rapora göre kasımda, istihdam yeniden büyümeye geçerken üretim ve yeni siparişlerde düşüşün hız kestiği, nihai ürün fiyatlarının yaklaşık beş yılın en düşük oranında arttığına dikkat çekildi.

Dış Ticaret İstatistikleri (Kasım-Nihai, Aralık-Öncü)

Yurt içinde salı günü TÜİK'in kasım ayı nihai, perşembe ise Ticaret Bakanlığı'nın aralık ayı öncü dış ticaret verileri takip edilebilir. Ticaret Bakanlığı'nın öncü verilerine göre kasımda, ihracat yıllık %3,1 azalışla 22,29mlr USD, ithalat %2,4 artışla 29,65mlr USD olurken dış ticaret açığı %23,3 artışla 7,36mlr USD oldu. Ocak kasım döneminde, ihracat %2,5 artışla 238,49mlr USD, ithalat %6,4 azalışla 311,70mlr USD olurken dış ticaret açığı %27 azalışla 73,22mlr USD oldu.

Hizmet ÜFE (Kasım)

TÜİK salı günü kasım ayı Hizmet Üretici Fiyat Endeksi (H-ÜFE) verisini açıklayacak. H-ÜFE ekimde aylık %0,24, aralık ayına göre %49,26, yıllık %55,34, on iki aylık ortalamalara göre %72,04 artış göstermişti. Hizmet ÜFE ekimde Şubat 2021'den beri en yavaş aylık artışını kaydetti. Yıllık bazda ise Aralık 2021'den beri en yavaş artış kaydedildi.

Geçtiğimiz Hafta Ne Oldu?

Küresel hisse senedi piyasalarında pozitif bir seyir izlendi. Japonya Nikkei225 Endeksi %4,08, Çin CSI300 Endeksi %1,36, Hong Kong Hang Seng Endeksi %1,87, Tayvan Taiex Endeksi %3,40, Avustralya S&P/ASX200 Endeksi %2,41 değer kazandı. Güney Kore Kospı Endeksi fazla değişmedi. Avrupa'da Stoxx Europe 600 Endeksi %0,99, Almanya DAX Endeksi %0,50, İngiltere FTSE100 Endeksi %0,81, Fransa CAC40 Endeksi %1,11 oranında yükseldi. ABD'de ise S&P500 Endeksi %0,67, Dow Jones Endeksi %0,35, Nasdaq Bileşik Endeksi %0,76 yükseldi.

Dolar Endeksi (DXY) %0,18 yükselişle 108,006 puandan kapandı. EURUSD paritesi fazla değişmeyerek 1,04266 oldu. USDJPY paritesi ise %0,92 artarak haftayı 157,802 puandan kapadı.

ABD on yıllıklarının faizi %4,330'a, iki yıllıkların faizi %4,629'a yükseldi. Ons altın fazla değişmeyerek 2.622USD oldu. Brent petrol vadeliileri %1,17 yükselerek 73,79USD, WTI petrol vadeliileri ise %1,64 yükselişle 70,60USD seviyesinden haftayı kapadı.

Richmond Fed imalat endeksi (Aralık)

Richmond Fed imalat endeksi -10 puan piyasa beklentisine paralel -10 puan olarak açıklandı. Geçtiğimiz ay -14 puan seviyesinde idi. Richmond Fed yaptığı açıklamada, sevkiyatlar ve yeni siparişler için endekslerin pozitif bölgeye doğru daha da yükseldiğini ve birçok firmanın önümüzdeki altı ay boyunca iyileşme beklediğini belirtti.

ABD'de CB tüketici güveni (Aralık)

ABD'de CB tüketici güveni aralık ayında bir önceki aya göre 112,9 beklentisinin altında 104,7 olarak açıklandı. Geçtiğimiz ay (Revize) 112,8 seviyesinde idi.

İngiltere GSYİH verisi (3Ç24-Nihai)

İngiltere ekonomisi çeyreklik bazda bir büyüme göstermez iken yıllık bazda %1,0 beklentisinin altında %0,9 büyüdü. İngiltere ekonomisi 2024 yılının ikinci çeyreğinde yıllık bazda %0,7, ilk çeyreğinde ise %0,3 büyüdü. İngiltere Merkez Bankası (BoE) geçen hafta ekonominin dördüncü çeyrekte büyümeyeceğini tahmin etmişti ancak süregelen enflasyonist riskler nedeniyle borçlanma maliyetlerini sabit tutmuştu.

- Yurt içinde 2025 yılı için uygulanacak asgari ücretin açıklandığı ve TCMB'nin 22 aydan sonra ilk kez faiz indirdiği önemli bir hafta geride kaldı. Borsa İstanbul tarafında; BIST100 Endeksi %3,09 yükselişle 10,025 puandan, BIST30 Endeksi %3,54 yükselişle 10,981 puandan haftayı tamamladı. Banka Endeksi %6,40, Sınai Endeks %1,80 yükseldi. USDTRY kuru 35,12, EURTRY kuru 36,66 seviyesinden haftayı tamamladı. Hazine tahvillerinde; iki yıllıkların faizi haftayı %37,94'ten, on yıllıkların faizi %27,43'ten kapattı.

TCMB Faiz Kararı

TCMB Para Politikası Kurulu 22 aydan sonra ilk kez faiz indirimine giderek politika faizini 250bp indirimle %47,50 seviyesine düşürdü. Ayrıca, +/- 300 bp faiz koridorunun artık +/- 150 bp bir marj ile belirlenmesine karar verildi. Banka'nın gecelik borç alma ve borç verme faizleri para piyasası ve TLREF için de gösterge niteliği taşımaktadır.

UYARI: Burada yer alan yatırım bilgi, yorum ve tavsiyeleri yatırım danışmanlığı kapsamında değildir. Yatırım danışmanlığı hizmeti; aracı kurumlar, portföy yönetim şirketleri, mevduat kabul etmeyen bankalar ile müşteri arasında imzalanacak yatırım danışmanlığı sözleşmesi çerçevesinde sunulmaktadır. Burada yer alan yorum ve tavsiyeler, yorum ve tavsiyede bulunanların kişisel görüşlerine dayanmaktadır. Bu görüşler mali durumunuz ile risk ve getiri tercihlerinize uygun olmayabilir. Bu nedenle, sadece burada yer alan bilgilere dayanılarak yatırım kararı verilmesi beklentilerinize uygun sonuçlar doğurmayabilir.

Toplantı özetinde:

- Enflasyon görünümüne ilişkin olumlu değerlendirmeler sürdürülürken hizmet enflasyonunda iyileşmenin belirginleştiği, işlenmemiş gıda enflasyonunun bu ay ılımlı görüldüğünü vurgulanmaktadır.
- Aylık enflasyonun ana eğiliminde belirgin ve kalıcı bir düşüş sağlanana ve enflasyon beklentileri öngörülen tahmin aralığına yakınsayana kadar sıkı para politikası duruşu sürdürüleceğini ve bu doğrultuda, politika faizinin seviyesi, enflasyon gerçekleşmeleri ve beklentileri göz önünde bulundurularak öngörülen dezenflasyon sürecinin gerektirdiği sıklığı sağlayacak şekilde belirleneceğini tekrar vurgulamıştır.
- Kurul, son çeyreğe ilişkin göstergelerin yurt içi talebin yavaşlamayı sürdürerek enflasyondaki düşüşü destekleyici seviyelerde bulunduğunu belirtmiştir.
- "Kurul, kararlarını enflasyon görünümü odaklı, ihtiyatlı ve toplantı bazlı bir yaklaşımla alacaktır. Enflasyonda belirgin ve kalıcı bir bozulma öngörülmesi durumunda para politikası araçları etkili şekilde kullanılacaktır." cümlesiyle verilere bağlı bir faiz indirimi patikası izleyeceğini ve bu süreci operasyonel olarak da en iyi şekilde destekleyeceğini vurgulamıştır.

TCMB para politikası strateji raporu ve PPK toplantı takvimi

TCMB, 2025 yılına ilişkin para politikası strateji raporunu yayımladı. Buna göre Para Politikası Kurulu (PPK) toplantı sayısı 12'den 8'e indirildi. Yıl içerisinde KKM uygulamasının sonlandırılmasının planlandığı belirtilen metinde, döviz kurlarının seviyesine ilişkin herhangi bir hedefin olmadığı ve kurların düzeyini ya da yönünü belirleme amacıyla herhangi bir döviz alım-satım işlemi yapılmayacağı bildirildi.

Önümüzdeki on Para Politikası Kurulu (PPK) toplantısının takvimi ile Enflasyon Raporu ve Finansal İstikrar Raporu yayın tarihlerini de açıklandı. Buna göre, 2025 yılı ilk toplantısı 23 Ocak'ta gerçekleştirilecek.

TCMB Sektörel Enflasyon Beklentileri Raporu (Aralık)

TCMB'nin açıkladığı verilere göre 12 ay sonrası için yıllık enflasyon beklentileri piyasa katılımcıları için 0,1 puan azalarak %27,1 seviyesine, reel sektör için 0,2 puan azalarak %47,6 seviyesine, hane halkı için 1,0 puan azalarak %63,1 seviyesine gerilemiştir. 12 sonrası için enflasyonun düşeceğini bekleyen hane halkı oranı bir önceki aya göre değişmeyerek %26,3 seviyesinde kalmıştır.

Asgari ücret belli oldu

2025 yılı için asgari ücretin, %30 artışla net 22.104 TL olarak uygulanacağı açıklandı. Çalışma ve Sosyal Güvenlik Bakanı Vedat Işıkhan, yaptığı açıklamada mali disiplinin korunmasına ve enflasyonla mücadele sürecine değindi.

Reel Kesim Güven Endeksi ve İmalat Sanayi Kapasite Kullanım Oranı (Aralık)

Türkiye Cumhuriyet Merkez Bankası'nın açıkladığı verilere göre mevsimsellikten arındırılmış Reel Kesim Güven Endeksi (RKGE-MA) bir önceki aya göre 0,7 puan azalarak 102,7 seviyesinde gerçekleşirken arındırılmamış Reel Kesim Güven Endeksi (RKGE) aylık 1,3 puan azalarak 99,1 seviyesinde gerçekleşti.

Mevsimsellikten arındırılmış Kapasite Kullanım Oranı (KKO-MA) bir değişiklik göstermeyerek %75,6 seviyesinde sabit kalırken arındırılmamış Kapasite Kullanım Oranı (KKO) aylık 0,3 puan azalarak %75,8 seviyesinde gerçekleşti.

Tarımsal Girdi Fiyat Endeksi (Ekim)

Tarımsal girdi fiyat endeksi (Tarım-GFE) aylık bazda %2,75 artarken, yıllık bazda ise %32,59 artış gösterdi. Yıllık değişimin en yüksek olduğu alt grup %64,81 artış ile diğer mal ve hizmetler, aylık değişimin en yüksek olduğu alt grup %5,32 artış ile hayvan yemi oldu.

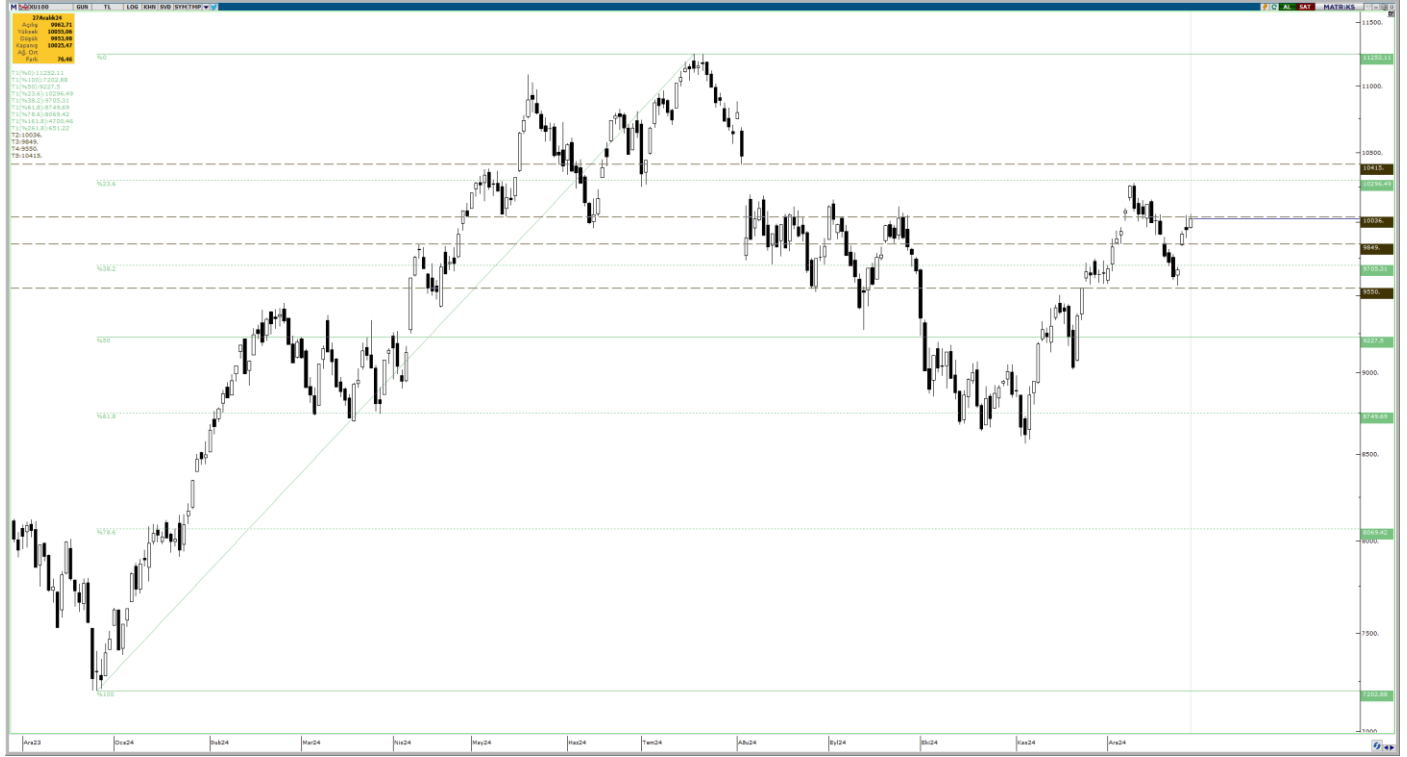
Yabancı Turist Sayısı (Kasım)

Kasım ayında Türkiye'yi ziyaret eden yabancı sayısı geçen yılın aynı ayına göre %8,25 artışla 2.733.663 kişi olmuştur. Bir önceki yılın Ocak-Kasım dönemine kıyasla ise %7,09 artışla 50.040.427 kişi olmuştur.

UYARI: Burada yer alan yatırım bilgi, yorum ve tavsiyeleri yatırım danışmanlığı kapsamında değildir. Yatırım danışmanlığı hizmeti; aracı kurumlar, portföy yönetim şirketleri, mevduat kabul etmeyen bankalar ile müşteri arasında imzalanacak yatırım danışmanlığı sözleşmesi çerçevesinde sunulmaktadır. Burada yer alan yorum ve tavsiyeler, yorum ve tavsiyede bulunanların kişisel görüşlerine dayanmaktadır. Bu görüşler mali durumunuz ile risk ve getiri tercihlerinize uygun olmayabilir. Bu nedenle, sadece burada yer alan bilgilere dayanılarak yatırım kararı verilmesi beklentilerinize uygun sonuçlar doğurmayabilir.

BIST-100 HAFTALIK TEKNİK GÖRÜNÜM

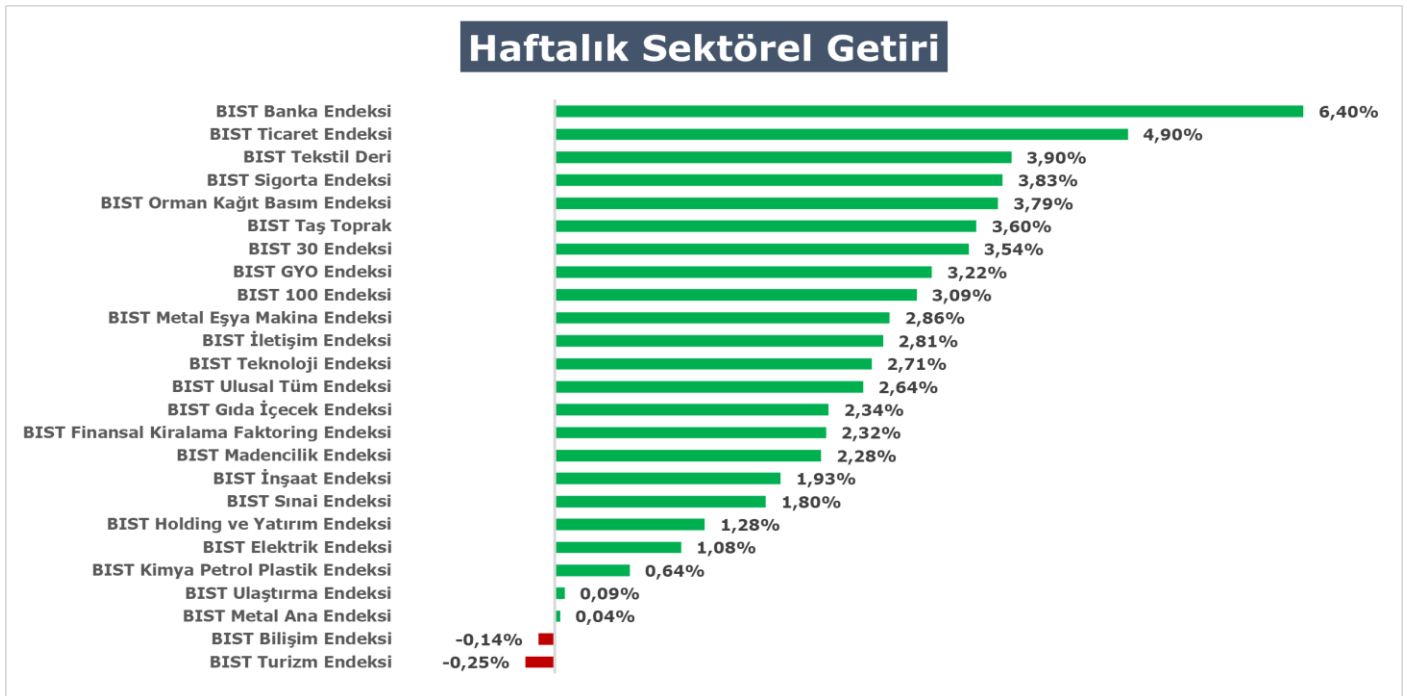
BIST100 Endeksi geçtiğimiz haftayı %3,09 yükselişle 10.025 puandan 10.036 yatay direncinin hemen altında kapattı. Haftanın ilk yarısında endeks 9.550 puan desteğini yakın test etti. Asgari ücret artışı ve TCMB faiz kararına ilişkin haber akışları ile haftanın ikinci yarısı sert alıcılı geçti ancak haftanın son iki işlem günü 14 Mayıs dip seviyesi 10.036 test edilse de aşılamadı. Mevcut durumda bu seviyeye yakınız. Bu seviyeyi en yakın direnç olarak takip etmeye devam edeceğiz. Üzerinde kalıcılıkta en yakın hedef-direnç %23,6 fibonacci seviyesi 10.296 seviyesi olacak. Haftanın son işlem günü 9.849 yatay desteği ve %38,2 fibonacci seviyesi 9.705 puan üzerinde kalıcılık kısa vade pozitif teknik görünümün devamı için önemliydi. Bu seviyeler üzerinde üçüncü günlük kapanışlarla birlikte yukarı yönlü kırılımlar onaylandı. Olası satışlarda bu seviyeler artık güçlü destekler olarak takip edilebilir.



Borsa İstanbul'da Geçtiğimiz Hafta Öne Çıkan Sektörler

Geçtiğimiz hafta endeks %3,09 yükselirken; X BANK endeksi %6,4 yükselişle pozitif ayrıştı.

XTRZM ve XBLSM endeksleri ise; sırasıyla %0,25 ve %0,14 düşüşlerle haftayı eksiye kapatan iki sektör endeksi oldular.



UYARI: Burada yer alan yatırım bilgi, yorum ve tavsiyeleri yatırım danışmanlığı kapsamında değildir. Yatırım danışmanlığı hizmeti; aracı kurumlar, portföy yönetim şirketleri, mevduat kabul etmeyen bankalar ile müşteri arasında imzalanacak yatırım danışmanlığı sözleşmesi çerçevesinde sunulmaktadır. Burada yer alan yorum ve tavsiyeler, yorum ve tavsiyede bulunanların kişisel görüşlerine dayanmaktadır. Bu görüşler mali durumunuz ile risk ve getiri tercihlerinize uygun olmayabilir. Bu nedenle, sadece burada yer alan bilgilere dayanılarak yatırım kararı verilmesi beklentilerinize uygun sonuçlar doğurmayabilir.

Teknik Açıdan Önemsediğimiz Sektörler

XTAST: Endeks iki hafta önce temel haber akışlarının etkisiyle önemli bir orta vade direnci (flama formasyonu direnci) aşmıştı. Önceki haftanın ikinci yarısında bu seviye altı kapanışlar olmasına karşın aşağı yönlü kırılım onaylanmamış ve daha kısa vade bir destek olarak yükselen trend (kırmızı) kanal desteğinden bir alım tepkisi geldiğini görmüştük. Bu kanal geçtiğimiz hafta korundu. Bu hafta da kanal desteği üstü kapanışlarda endeksi teknik olumlu takip etmeye devam edeceğiz. Bu seviye, bu hafta; 14.007 puanda. Günlükte çift dip formasyonu hedefleri; 16.050 ve 18.050. Haftalıkta flama formasyonu hedefleri 15.836 ve 20.820 karal seviyeleri olarak kullanılabilir.



XULAS: Ulaştırma endeksinde 15 Ekim'den bu yana devam eden bir yükselen trend kanal desteğine (bu hafta: 34.991) yakınız. Kanal desteği altı kalıcı kapanışlarda temkinli olunmak üzere endeks takip edilebilir.



UYARI: Burada yer alan yatırım bilgi, yorum ve tavsiyeleri yatırım danışmanlığı kapsamında değildir. Yatırım danışmanlığı hizmeti; aracı kurumlar, portföy yönetim şirketleri, mevduat kabul etmeyen bankalar ile müşteri arasında imzalanacak yatırım danışmanlığı sözleşmesi çerçevesinde sunulmaktadır. Burada yer alan yorum ve tavsiyeler, yorum ve tavsiyede bulunanların kişisel görüşlerine dayanmaktadır. Bu görüşler mali durumunuz ile risk ve getiri tercihlerinize uygun olmayabilir. Bu nedenle, sadece burada yer alan bilgilere dayanılarak yatırım kararı verilmesi beklentilerinize uygun sonuçlar doğurmayabilir.

HAFTALIK PARA GİRİŞİ OLAN HİSSELER - İlk 5 Kurum (TL)

Sıra	Hisse	Kapanış	Alıcılar Hacim	Satıcılar Hacim	Para Girişi
1	AKBNK	66,25	4.419.874.000	-3.292.085.000	1.127.789.000
2	ISCTR	13,66	1.615.416.000	-1.152.449.000	462.967.000
3	ASELS	73,95	1.231.983.000	-844.825.400	387.157.600
4	EKGYO	14,00	758.550.000	-404.118.600	354.431.400
5	YKBNK	31,12	1.136.212.000	-799.136.400	337.075.600
6	THYAO	290,75	1.393.828.000	-1.138.657.000	255.171.000
7	ASTOR	115,3	753.342.700	-548.144.400	205.198.300
8	SAHOL	100,2	562.007.900	-379.469.400	182.538.500
9	TURSG	16,59	636.984.600	-490.523.800	146.460.800
10	KOZAA	70,1	296.291.800	-167.994.800	128.297.000
11	GUBRF	282,5	432.888.500	-330.792.400	102.096.100
12	MGROS	535,00	424.278.400	-324.422.800	99.855.600
13	SASA	4,18	253.589.100	-160.605.300	92.983.800
14	HALKB	16,63	235.353.300	-144.203.100	91.150.200
15	TTKOM	45,66	279.690.100	-201.562.200	78.127.900
16	TOASO	204,9	398.736.400	-323.585.800	75.150.600
17	EUHOL	8,75	152.294.900	-82.474.100	69.820.800
18	PGSUS	219,3	362.037.200	-299.418.200	62.619.000
19	AGHOL	379,5	153.251.200	-92.292.300	60.958.900
20	TKNSA	37,68	162.254.900	-104.591.000	57.663.900
21	GENIL	112,00	255.593.500	-201.183.300	54.410.200
22	TRGYO	63,3	142.017.900	-90.667.380	51.350.520
23	OBAMS	54,05	210.909.800	-160.163.800	50.746.000
24	VAKBN	23,64	235.361.300	-188.326.100	47.035.200
25	ODINE	122,8	185.504.200	-144.406.800	41.097.400
26	SMRVA	26,7	123.375.000	-82.686.800	40.688.200
27	TSKB	12,4	168.544.500	-128.629.300	39.915.200
28	BRSAN	438,5	88.725.740	-49.365.780	39.359.960
29	HEKTS	4,02	136.552.100	-97.572.460	38.979.640
30	CIMSA	46,46	173.037.100	-134.757.300	38.279.800
31	KUYAS	20,14	137.931.600	-99.708.940	38.222.660
32	KOZAL	22,1	250.972.400	-213.346.000	37.626.400
33	ZOREN	4,52	123.464.500	-86.231.720	37.232.780
34	AKSA	12,03	194.014.700	-159.490.100	34.524.600
35	CGCAM	32,8	130.533.600	-98.382.980	32.150.620
36	KRDMA	29,44	196.118.900	-164.094.500	32.024.400
37	TAVHL	284,25	218.674.200	-187.769.000	30.905.200
38	ALFAS	67,2	74.042.170	-43.745.670	30.296.500
39	DOHOL	15,18	181.883.000	-156.444.400	25.438.600
40	BIMAS	522,00	424.612.200	-399.778.800	24.833.400

Kaynak: MATRIKS

UYARI: Burada yer alan yatırım bilgi, yorum ve tavsiyeleri yatırım danışmanlığı kapsamında değildir. Yatırım danışmanlığı hizmeti; aracı kurumlar, portföy yönetim şirketleri, mevduat kabul etmeyen bankalar ile müşteri arasında imzalanacak yatırım danışmanlığı sözleşmesi çerçevesinde sunulmaktadır. Burada yer alan yorum ve tavsiyeler, yorum ve tavsiyede bulunanların kişisel görüşlerine dayanmaktadır. Bu görüşler mali durumunuz ile risk ve getiri tercihlerinize uygun olmayabilir. Bu nedenle, sadece burada yer alan bilgilere dayanılarak yatırım kararı verilmesi beklentilerinize uygun sonuçlar doğurmayabilir.

HAFTALIK PARA ÇIKIŞI OLAN HİSSELER - İlk 5 Kurum (TL)

Sıra	Hisse	Kapanış	Alıcılar Hacim	Satıcılar Hacim	Para Çıkışı
1	KCHOL	183,5	1.011.194.000	-1.276.639.000	-265.445.000
2	KRDMD	27,86	253.130.800	-392.356.400	-139.225.600
3	TCELL	94,05	555.643.300	-667.731.100	-112.087.800
4	MPARK	365,75	142.354.200	-235.728.800	-93.374.600
5	CANTE	1,71	160.133.300	-250.885.400	-90.752.100
6	EREGL	24,94	655.633.200	-725.682.800	-70.049.600
7	TUPRS	144,2	520.696.300	-581.811.500	-61.115.200
8	PASEU	28,9	686.279.200	-741.566.700	-55.287.500
9	OYAKC	23,78	196.033.000	-249.097.700	-53.064.700
10	DAPGM	6,64	127.173.300	-179.140.200	-51.966.900
11	SISE	43,7	768.331.700	-817.052.900	-48.721.200
12	BRYAT	2.079,00	58.987.880	-104.844.500	-45.856.620
13	TCKRC	31,78	74.145.410	-111.922.800	-37.777.390
14	HLGYO	2,68	41.871.140	-73.279.480	-31.408.340
15	BJKAS	5,00	90.813.290	-121.507.800	-30.694.510
16	SANFM	42,06	109.458.900	-136.972.400	-27.513.500
17	PLTUR	27,78	45.923.240	-73.192.280	-27.269.040
18	FENER	46,24	67.234.830	-94.494.480	-27.259.650
19	AKCNS	174,00	70.663.310	-97.495.980	-26.832.670
20	MAVI	87,6	61.218.720	-87.344.590	-26.125.870
21	DOAS	200,4	210.028.300	-235.251.800	-25.223.500
22	MANAS	9,00	57.162.930	-82.371.100	-25.208.170
23	SRVGY	278,00	47.190.110	-71.676.360	-24.486.250
24	KCAER	13,76	46.361.600	-70.348.030	-23.986.430
25	ALBRK	6,27	101.544.600	-125.078.200	-23.533.600
26	ADESE	2,23	40.961.390	-64.056.510	-23.095.120
27	ESCAR	45,66	49.058.420	-71.101.570	-22.043.150
28	FORMT	7,45	26.420.510	-47.515.830	-21.095.320
29	DZGYO	10,7	43.277.110	-63.288.570	-20.011.460
30	DCTTR	27,38	57.247.190	-75.893.900	-18.646.710
31	IEYHO	11,2	35.102.060	-53.678.640	-18.576.580
32	VAKFN	1,91	67.191.340	-85.569.130	-18.377.790
33	RYGYO	16,2	48.937.300	-65.919.820	-16.982.520
34	SURGY	42,78	36.121.130	-52.738.810	-16.617.680
35	CWENE	21,16	57.083.700	-73.699.830	-16.616.130
36	AVPGY	54,5	107.975.100	-123.327.300	-15.352.200
37	ALTNY	84,35	96.017.480	-111.352.100	-15.334.620
38	DENGE	3,43	35.443.080	-49.076.590	-13.633.510
39	MNDRS	9,93	14.220.830	-26.881.530	-12.660.700
40	GWIND	31,1	100.117.700	-112.389.600	-12.271.900

Kaynak: MATRIKS

UYARI: Burada yer alan yatırım bilgi, yorum ve tavsiyeleri yatırım danışmanlığı kapsamında değildir. Yatırım danışmanlığı hizmeti; aracı kurumlar, portföy yönetim şirketleri, mevduat kabul etmeyen bankalar ile müşteri arasında imzalanacak yatırım danışmanlığı sözleşmesi çerçevesinde sunulmaktadır. Burada yer alan yorum ve tavsiyeler, yorum ve tavsiyede bulunanların kişisel görüşlerine dayanmaktadır. Bu görüşler mali durumunuz ile risk ve getiri tercihlerinize uygun olmayabilir. Bu nedenle, sadece burada yer alan bilgilere dayanılarak yatırım kararı verilmesi beklentilerinize uygun sonuçlar doğurmayabilir.

30 Aralık Pazartesi

Ülke	TSİ	Veri	Dönem	Beklenti	Önceki
Japonya	03:30	Jibun Bank İmalat Sektörü PMI(Final)	Ara	49,5	49
Türkiye	10:00	Ekonomik Güven Endeksi	Ara		97,1
ABD	17:45	Chicago PMI	Ara	42,8	40,2
ABD	18:00	Bekleyen Konut Satışları(Aylık)	Kas	%0,70	%2,0
ABD	18:00	Bekleyen Konut Satışları(Yıllık)	Kas		%5,4
ABD	18:30	Dallas Fed Teksas İmalat Aktivite Endeksi	Ara		-2,7

31 Aralık Salı

Ülke	TSİ	Veri	Dönem	Beklenti	Önceki
Almanya	Tüm Gün	Yılbaşı Tatili			
Japonya	Tüm Gün	Yılbaşı Tatili			
İngiltere	Yarım Gün	Yılbaşı Tatili (Erken Kapanış)			
Çin	04:30	NBS Genel PMI	Ara		50,8
Çin	04:30	NBS İmalat Sektörü PMI	Ara	50,3	50,3
Çin	04:30	NBS İmalat Dışı PMI	Ara	50,2	50,0
Türkiye	10:00	SAMEKS Sanayi Endeksi	Ara		49,4
Türkiye	10:00	SAMEKS Hizmet Endeksi	Ara		46,9
Türkiye	10:00	SAMEKS Bileşik Endeksi	Ara		47,9
Türkiye	10:00	Dış Ticaret Dengesi(Final-)\$	Kas		-5,91Mr
Türkiye	10:00	Hizmet Üretici Fiyat Endeksi(Aylık)	Kas		%0,24
Türkiye	10:00	Hizmet Üretici Fiyat Endeksi(Yıllık)	Kas		%55,34
ABD	18:30	Dallas Fed Teksas Hizmet Sektörü Aktivite Endeksi	Ara		9,8

01 Ocak Çarşamba

Ülke	TSİ	Veri	Dönem	Beklenti	Önceki
ABD	Tüm Gün	Yılbaşı Tatili			
İngiltere	Tüm Gün	Yılbaşı Tatili			
Almanya	Tüm Gün	Yılbaşı Tatili			
Japonya	Tüm Gün	Yılbaşı Tatili			
Türkiye	Tüm Gün	Yılbaşı Tatili			
Çin	Tüm Gün	Yılbaşı Tatili			
Türkiye	12:00	İstanbul Perakende Fiyatlar(Aylık)	Ara		%3,07
Türkiye	12:00	İstanbul Toptan Fiyatlar(Aylık)	Ara		%2,68
Türkiye	12:00	İstanbul Toptan Fiyatlar(Yıllık)	Ara		%42,72
Türkiye	12:00	İstanbul Perakende Fiyatlar(Yıllık)	Ara		%57,99

02 Ocak Perşembe

Ülke	TSİ	Veri	Dönem	Beklenti	Önceki
Japonya	Tüm Gün	Yılbaşı Tatili			
Çin	04:45	Caixin İmalat Sektörü PMI	Ara	51,7	51,5
Türkiye	10:00	İSO İmalat Sektörü PMI	Ara		48,3
Almanya	11:55	HCOB İmalat Sektörü PMI(Final)	Ara	42,5	43
Euro Bölgesi	12:00	HCOB İmalat Sektörü PMI(Final)	Ara	45,2	45,2
İngiltere	12:30	S&P Global İmalat Sektörü PMI(Final)	Ara	47,3	48
ABD	16:30	İşsizlik Başvuruları	Haftalık	223K	219K
ABD	17:45	S&P Global İmalat Sektörü PMI(Final)	Kas	48,3	49,7

UYARI: Burada yer alan yatırım bilgi, yorum ve tavsiyeleri yatırım danışmanlığı kapsamında değildir. Yatırım danışmanlığı hizmeti; aracı kurumlar, portföy yönetim şirketleri, mevduat kabul etmeyen bankalar ile müşteri arasında imzalanacak yatırım danışmanlığı sözleşmesi çerçevesinde sunulmaktadır. Burada yer alan yorum ve tavsiyeler, yorum ve tavsiyede bulunanların kişisel görüşlerine dayanmaktadır. Bu görüşler mali durumunuz ile risk ve getiri tercihlerinize uygun olmayabilir. Bu nedenle, sadece burada yer alan bilgilere dayanılarak yatırım kararı verilmesi beklentilerinize uygun sonuçlar doğurmayabilir.

03 Ocak Cuma

Ülke	TSİ	Veri	Dönem	Beklenti	Önceki
Türkiye	10:00	Tüketici Fiyat Endeksi(Aylık)	Ara	%1,61	%2,24
Türkiye	10:00	Tüketici Fiyat Endeksi(Yıllık)	Ara	%45,20	%47,09
Türkiye	10:00	Özel Kapsamlı TÜFE C Endeksi(Aylık)	Ara		%1,53
Türkiye	10:00	Özel Kapsamlı TÜFE C Endeksi(Yıllık)	Ara		%47,13
Türkiye	10:00	Yurt İçi Üretici Fiyat Endeksi(Aylık)	Ara		%0,66
Türkiye	10:00	Yurt İçi Üretici Fiyat Endeksi(Yıllık)	Ara		%29,47
Almanya	11:55	Mevsimsel Düzeltilmiş İşsizlik Oranı	Ara	%6,20	%6,1
Türkiye	14:00	TCMB PPK Toplantı Özeti	Ara		
ABD	18:00	ISM İmalat Sektörü PMI	Ara	48,3	48,4

UYARI: Burada yer alan yatırım bilgi, yorum ve tavsiyeleri yatırım danışmanlığı kapsamında değildir. Yatırım danışmanlığı hizmeti; aracı kurumlar, portföy yönetim şirketleri, mevduat kabul etmeyen bankalar ile müşteri arasında imzalanacak yatırım danışmanlığı sözleşmesi çerçevesinde sunulmaktadır. Burada yer alan yorum ve tavsiyeler, yorum ve tavsiyede bulunanların kişisel görüşlerine dayanmaktadır. Bu görüşler mali durumunuz ile risk ve getiri tercihlerinize uygun olmayabilir. Bu nedenle, sadece burada yer alan bilgilere dayanılarak yatırım kararı verilmesi beklentilerinize uygun sonuçlar doğurmayabilir.

PİRAMİT MENKUL KIYMETLER A.Ş.

Gümüşsuyu Mah. İnönü Cad. Işık Apt. No:53 Kat:5 Daire 9-10 Taksim/İstanbul
Tel: 0212 293 95 00 Faks: 0212 293 95 60

Balıkesir İrtibat Bürosu

Altıeylül Mah. Keçeci sok. Özcaner İş merkezi No:17 K:1 Altıeylül/ Balıkesir
Tel: 0266 280 15 00 Faks: 0266 245 23 34

Ferdi Uğur Taçkınlar
Araştırma Müdürü
02123953227

ugur.tackinlar@piramitmenkul.com.tr

Arif Tekin Seğmen
Piramit PYS Araştırma Uzmanı
02123954008

asegmen@piramitportfoy.com.tr



UYARI: Burada yer alan yatırım bilgi, yorum ve tavsiyeleri yatırım danışmanlığı kapsamında değildir. Yatırım danışmanlığı hizmeti; aracı kurumlar, portföy yönetim şirketleri, mevduat kabul etmeyen bankalar ile müşteri arasında imzalanacak yatırım danışmanlığı sözleşmesi çerçevesinde sunulmaktadır. Burada yer alan yorum ve tavsiyeler, yorum ve tavsiyede bulunanların kişisel görüşlerine dayanmaktadır. Bu görüşler mali durumunuz ile risk ve getiri tercihlerinize uygun olmayabilir. Bu nedenle, sadece burada yer alan bilgilere dayanılarak yatırım kararı verilmesi beklentilerinize uygun sonuçlar doğurmayabilir.