

HAFTALIK BÜLTEN

Yeni Haftanın Gündemi ve Beklentiler

03 Haziran 2024 Pazartesi Türkiye; TÜFE/ÜFE (Mayıs), İSO İmalat PMI (Mayıs), Dış Ticaret İstatistikleri (Mayıs-Öncü) Dünya Geneli; İmalat PMI Verileri (Mayıs)

04 Haziran 2024 Salı Türkiye; TCMB Aylık Fiyat Gelişmeleri Raporu (Mayıs), Reel Efektif Döviz Kuru (Mayıs) ABD; Fabrika Siparişleri (Nisan), JOLTs Açık İş Sayısı (Nisan)

05 Haziran 2024 Çarşamba Dünya Geneli; Hizmet PMI Verileri (Mayıs) Euro Bölgesi; ÜFE (Nisan) ABD; ADP İstihdam Raporu (Mayıs)

06 Haziran 2024 Perşembe Almanya; Fabrika Siparişleri (Nisan) Euro Bölgesi; AMB Faiz Kararı, Perakende Satışlar (Nisan)

07 Haziran 2024 Cuma Türkiye; Hazine Nakit Dengesi (Mayıs) Almanya; Sanayi Üretimi (Nisan) Euro Bölgesi; GSYİH (1Ç24-Nihai) ABD; Resmi İstihdam Raporu (Mayıs)

- ABD'de büyüme ve PCE enflasyonu ve Euro Bölgesi'nde enflasyon verilerinin ardından bu hafta küresel takvimde ABD istihdam raporu, Euro Bölgesi'nde Avrupa Merkez Bankası'nın (AMB) para politikası toplantısı, büyüme ve ÜFE verileri ön planda olacak. Ayrıca, hafta boyunca dünya genelinde PMI verileri takip edilecek.

AMB para politikası toplantısı

AMB'nin bu haftaki para politikası toplantısında %98 ihtimalle 25bp faiz indirimine gitmesi beklenmektedir. Avrupa'da enflasyon - bölgesel ayrışma olmakla birlikte- hızlı azalmaktadır. Eurostat öncü verilerine göre Euro Bölgesi'nde TÜFE mayısta aylık %0,2, yıllık %2,6 arttı. Yakın döneme kadar güçlenen (2024 yılı için) ikinci indirim beklentilerinin artmasına karşın karışık veri akışı nedeniyle bu haftaki toplantıdan çıkacak sözlü yönlendirme önem arz etmektedir. Mevcut durumda piyasa ikinci faiz indirimini ekimde beklemektedir. AMB'nin mevduat faizi Eylül 2023'ten beri %4,00, ana refinansman faizi %4,50 ve marjinal borç verme faizi %4,75 seviyelerinde bulunmaktadır. Toplantıdan çıkacak sözlü yönlendirme EURUSD paritesi üzerinde etkili olabilir. Parite geçen haftayı 1,0849 civarında tamamlamıştı. İkinci faiz indirimine ekimde gidilebileceği beklentilerinin artması durumunda parite üzerinde aşağı yönlü baskı oluşabilir.

ABD istihdam raporu

ABD'de haftanın son işlem gününde Çalışma Bakanlığı'nın mayıs ayı istihdam raporu takip edilecek. Mayısta, tarım dışı istihdam artışının 175 binden 185 bine yükselmesi beklenmektedir. Tarım dışı istihdam artışında 2022 başından bu yana izlenen zayıflama eğiliminin devam etmesine karşın tarihi düşük seviyelerdeki işsizlik oranı hala azalmaktadır. İşsizlik oranı nisanda %3,8'den %3,9'a çıkmıştı. Ortalama saatlik kazançların mayısta aylık %0,3 artması beklenmektedir. Nisanda aylık %0,2, yıllık %3,9 artmıştı. İstihdam verileri, aşağı yönlü eğilimini sürdüren tarım dışı istihdam artışı, düşük işsizlik ve zayıflama eğiliminde olsa da tüketim harcamalarını hala besleyen yüksek ortalama saatlik kazançlar, iş gücü piyasasında kısmi gevşemenin sürdüğünü, ancak Fed'in %2 resmi enflasyon hedefi dikkate alındığında, para politikasında genişleyici adımlar için erken olabileceğini işaret etmektedir. Geçen haftaki verilere göre Fed'in tercih ettiği enflasyon göstergesi çekirdek PCE Fiyat Endeksi mayısta aylık %0,2 ile beklentinin hafifçe altında artış kaydederken yıllık bazda %2,8 arttı. İstihdam raporu, Fed'in gelecek haftaki Federal Açık Piyasa Komitesi (FOMC) toplantısı açısından önemli olabilir. İstihdam verilerinin iş gücü piyasasının mayısta beklenenden daha sıkı olduğunu göstermesi durumunda EURUSD paritesi üzerinde aşağı, Dolar Endeksi (DXY) ve iki yıl vadeli ABD Hazine tahvil faizi üzerinde yukarı yönlü baskı oluşabilir. DXY haftayı 104,6 puan, ABD iki yıllıklarının faizi %4,87 civarında tamamladı.

Euro Bölgesi büyüme ve ÜFE verileri

AMB'nin para politikası toplantısından bir gün önce Euro Bölgesi'nin nisan ÜFE rakamları açıklanacak. ÜFE martta aylık %0,4, yıllık %7,8 azalmıştı. Euro Bölgesi üretici fiyatları kasımdan beri bir önceki aya göre gerilemektedir.

Haftanın son işlem günü Euro Bölgesi'nde 1Ç24 nihai büyüme rakamları açıklanacak. Mayıs ortasında açıklanan ikinci okuma verilerine göre Euro Bölgesi ekonomisi 1Ç24 döneminde çeyreklik %0,3, yıllık %0,4 büyüme kaydetti.

Dünya genelinde PMI verileri

Haftanın ilk işlem gününde dünya genelinde mayıs ayı imalat PMI, çarşamba günü ise hizmet PMI verileri takip edilecek. Pazartesi günü Japonya, Çin (Caixin), Almanya, Euro Bölgesi, İngiltere ve ABD'de (ISM) imalat verileri, çarşamba Japonya, Çin (Caixin), Almanya, Euro Bölgesi, İngiltere ve ABD'de hizmet sektörü verileri açıklanacak. Nisanda, Japonya, Çin ve İngiltere'de imalat PMI eşik değer 50 seviyesinin üzerinde, Almanya, Euro Bölgesi ve ABD'de 50'nin altında idi. Hizmet PMI ise majör ekonomilerin tamamında büyüme bölgesindeydi.

- Yurt içinde Türkiye Cumhuriyet Merkez Bankası'nın (TCMB) para politikası toplantı özeti, Finansal İstikrar Raporu ve ilk çeyrek büyüme rakamlarıyla geçen yoğun haftanın ardından bu hafta piyasaları daha sakin bir hafta bekliyor. Hafta boyunca enflasyon, imalat PMI, dış ticaret rakamları ve Hazine nakit dengesi takip edilecek.

UYARI: Burada yer alan yatırım bilgi, yorum ve tavsiyeleri yatırım danışmanlığı kapsamında değildir. Yatırım danışmanlığı hizmeti; aracı kurumlar, portföy yönetim şirketleri, mevduat kabul etmeyen bankalar ile müşteri arasında imzalanacak yatırım danışmanlığı sözleşmesi çerçevesinde sunulmaktadır. Burada yer alan yorum ve tavsiyeler, yorum ve tavsiyede bulunanların kişisel görüşlerine dayanmaktadır. Bu görüşler mali durumunuz ile risk ve getiri tercihlerinize uygun olmayabilir. Bu nedenle, sadece burada yer alan bilgilere dayanılarak yatırım kararı verilmesi beklentilerinize uygun sonuçlar doğurmayabilir.

TÜFE/ÜFE, imalat PMI, öncü dış ticaret istatistikleri

Haftanın ilk işlem günü yurt içinde haftanın en önemli verisi, TÜİK'in mayıs enflasyon rakamları takip edilecek. Foreks Haber anketine göre piyasanın medyan beklentisi TÜFE'nin mayısta aylık %3,10, yıllık %74,80 TÜFE artışı olduğu yönünde. Anket katılımcılarının yılsonu USDTRY kuru medyan beklentisi 38,30 oldu. Nisanda, TÜFE aylık %3,18, yıllık %69,80 artarken C Grubu çekirdek TÜFE aylık %3,56, yıllık %75,81 artmıştı. Aynı dönemde, Yi-ÜFE aylık %3,60, yıllık %55,66 arttı. Mayıs enflasyon verilerinin ardından salı günü TCMB, Aylık Fiyat Gelişmeleri raporunu yayımlayacak.

Aynı gün, İstanbul Sanayi Odası'nın (İSO) mayıs ayı Türkiye imalat PMI verisi ve Ticaret Bakanlığı'nın mayıs ayı öncü dış ticaret istatistikleri açıklanacak. İmalat PMI martta 50,0 iken nisanda 49,3 ile eşik değerin altına inmişti. İmalat sektörü faaliyetleri son üç aydır ilk kez nisanda azaldı. TÜİK'in nihai dış ticaret istatistiklerine göre nisanda genel ticaret sistemine göre ihracat %0,1, ithalat %4,0 artarken ocak-nisan döneminde ihracat %2,7 arttı, ithalat %9,0 azaldı. Dış ticaret açığı nisanda yıllık %13 artışla 9,86mlr USD, ocak-nisan döneminde %31 azalışla 30,24mlr USD oldu.

Reel Efektif Döviz Kuru (Mayıs)

Salı günü TCMB'nin Aylık Fiyat Gelişmeleri Raporu ve Reel Efektif Döviz Kuru (REDK) takip edilecek. TÜFE bazlı REDK martta 58,10 iken nisanda 59,77 seviyesine yükselmişti.

Perşembe TCMB'nin haftalık bazda yayımladığı menkul kıymet istatistikleri ile para ve banka istatistikleri ve Bankacılık Düzenleme ve Denetleme Kurumu'nun (BDDK) haftalık sektör verileri takip edilecek.

Hazine Nakit Dengesi (Mayıs)

Haftanın son işlem gününde Hazine ve Maliye Bakanlığı (HMB) mayıs Hazine nakit gerçekleştirmelerini yayımlayacak. Nisan sonunda faiz dışı denge 131,79mlr TL, nakit dengesi 236,98mlr TL açık verirken ocak-nisan döneminde faiz dışı denge 477,72mlr TL, nakit dengesi 807,40mlr TL açık verdi.

UYARI: Burada yer alan yatırım bilgi, yorum ve tavsiyeleri yatırım danışmanlığı kapsamında değildir. Yatırım danışmanlığı hizmeti; aracı kurumlar, portföy yönetim şirketleri, mevduat kabul etmeyen bankalar ile müşteri arasında imzalanacak yatırım danışmanlığı sözleşmesi çerçevesinde sunulmaktadır. Burada yer alan yorum ve tavsiyeler, yorum ve tavsiyede bulunanların kişisel görüşlerine dayanmaktadır. Bu görüşler mali durumunuz ile risk ve getiri tercihlerinize uygun olmayabilir. Bu nedenle, sadece burada yer alan bilgilere dayanılarak yatırım kararı verilmesi beklentilerinize uygun sonuçlar doğurmayabilir.

Geçtiğimiz Hafta Ne Oldu?

- Asya hisse senedi piyasalarında geçen hafta satıcı bir seyir izlendi. Japonya Nikkei225 Endeksi %0,59, Çin CSI300 Endeksi %0,74, Hang Seng Endeksi %2,83, Güney Kore Kospi Endeksi %2,27, Tayvan Taiex Endeksi %3,00 ve Avustralya S&P/ASX200 Endeksi %0,91 düştü.

Avrupa piyasalarında da satıcı bir seyir izlendi. Euro Stoxx 600 Endeksi'nde ve İngiltere FTSE100 Endeksi'nde hafta ortasına kadar sert düşüşün ardından bir miktar toparlanma olsa da haftalık bazda sırasıyla %0,47 ve %0,77 düşüş kaydedildi. Almanya DAX Endeksi %1,19 ve Fransa CAC40 Endeksi %1,36 geriledi.

ABD hisse senedi endekslerinde haftanın sonuna doğru bir miktar toparlanma olmasına karşın her üç endeks de haftalık bazda düşüş kaydetti. S&P500 Endeksi haftayı sınırlı kayıpla, Dow Jones Endeksi %1,03, Nasdaq Bileşik Endeksi %0,39 düşüşle tamamladı.

Geçen haftayı, DXY sınırlı bir düşüşle 104,6, EURUSD paritesi fazla değişmeyerek 1,0849 seviyesinden tamamladı. ABD iki yıl vadeli Hazine tahvili faizi sınırlı bir düşüşle %4,88, on yıllıkların faizi sınırlı bir artışla %4,51'den geçti. Ons altın hafifçe düşerek 2327USD'ye geriledi. Petrol fiyatlarında da sınırlı bir düşüş kaydedildi. Brent vadeli 81,3USD, WTI petrol vadeli 77,0USD seviyesinde tamamladı.

Küresel veri takvimi tarafında, ABD'de Consumer Board Tüketici Güven Endeksi mayısta 4,5 puan artarak 102 puana yükseldi. Fed'in Bej Kitap raporu yayımlandı. Raporda, ulusal ekonomik aktivitenin nisan başından mayıs ortasına kadar genişlemeye devam ettiği ancak genel görünümün biraz daha kötümserleştiğini ve koşulların sektörler ile bölgelere göre değişiklik gösterdiği aktarıldı. Almanya'da mayıs ayı öncü TÜFE verileri açıklandı. TÜFE aylık bazda %0,1 artışla beklentilerin altında gerçekleşti. Yıllık bazda ise TÜFE %2,4 artarak beklentileri karşıladı. ABD'de GSYİH 1Ç24 döneminde yıllık %1,3 ile sınırlı bir hızda büyüdü. Böylece bir önceki %1,6'lık 1Ç24 verisinin altında kaldı. Ayrıca Fed'in enflasyon için tercih ettiği PCE Fiyat Endeksi nisanda aylık %0,3 ile beklentiye ve önceki aya paralel artarken yıllık bazda %2,7 arttı. Aynı dönemde çekirdek PCE Fiyat Endeksi aylık %0,2 ile beklentinin hafifçe altında artış kaydederken yıllık bazda %2,8 arttı. Euro Bölgesi'nde mayıs ayı nihai tüketici güven endeksi verisi açıklandı. Tüketici güveni öncü verilerin işaret ettiği gibi -14,3 değerini aldı.

- Yurt içinde hafta boyunca satış ağırlıklı bir seyir izleyen BIST100 Endeksi haftayı %2,81 düşüşle 10.400 puan seviyesinde tamamladı. BIST30 Endeksi %2,36 kayıpla 11.409 puandan tamamladı. BIST BANKA Endeksi %0,33, BIST SINAİ Endeksi %4,97 düştü.

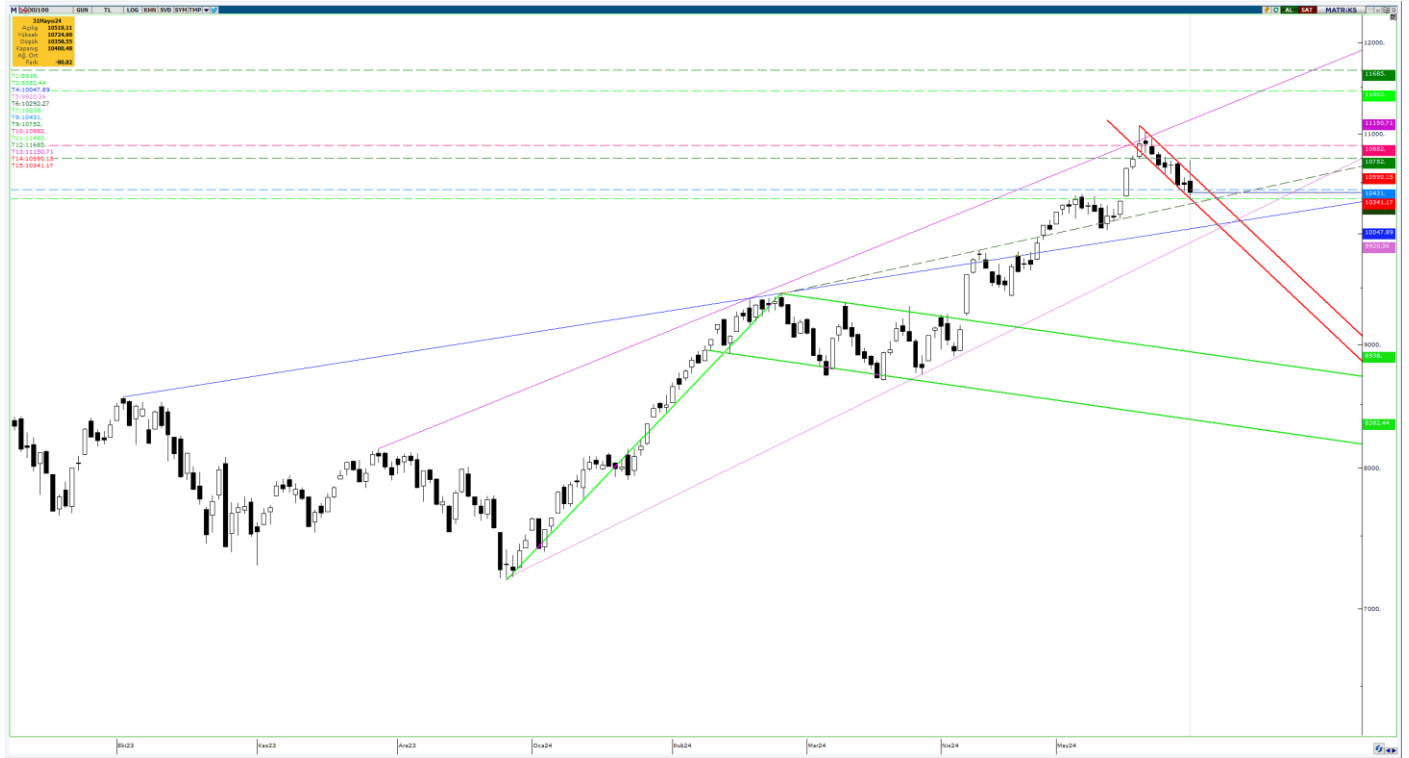
USDTRY haftayı 32,20 civarında, EURTRY 34,94'ten tamamladı. Türkiye iki yıl vadeli Hazine tahvili faizi sınırlı bir yükselişle %39,24 olurken on yıllıkların faizi 176 bp düşüşle %22,96 oldu. Gram altın haftayı TL bazında sınırlı bir düşüşle 2.409TL seviyesinde tamamladı.

Yurt içinde geçen hafta yoğun bir veri akışı izlendi. TCMB'nin mayıs ayına ilişkin sonuçlarına göre mevsimsellikten arındırılmış reel kesim güven endeksi (RKGE) bir önceki aya göre 1,1 puan azalarak 102,4 seviyesinde gerçekleşti. İmalat sanayi kapasite kullanım oranı da (KKO) mevsimsel etkilerden arındırılmamış veride aylık 0,4 puan düşüşle %76,3 oldu. TÜİK verilerine göre mevsim etkilerinden arındırılmış güven endeksi hizmet sektöründe aynı düzeyde kalarak 117,1 değerini, perakende ticaret sektöründe %3,3 oranında azalarak 111,7 değerini ve inşaat sektöründe %0,3 oranında azalarak 88,3 değerini aldı. TCMB politika faizinin %50'de tutulduğu mayıs toplantısının özetini yayımladı. Toplantı özetinde, hizmet enflasyonundaki katılığa vurgu yaparken, miktarsal sıkılaşma mesajlarını da yeniledi. Ayrıca TCMB son zorunlu karşılık hamlesiyle sistemden yaklaşık 550mlr TL çekildiğini belirtti. TÜİK verilerine göre nisan ayında 99 olan ekonomik güven endeksi mayısta 98,2'ye gerileyerek iyimserlik ve kötümserlik arasındaki eşik değer 100 seviyesinin altında kalmayı sürdürdü. TÜİK'in nihai verilerine göre dış ticaret açığı nisanda yıllık %12,9 artarak 9,86mlr USD'ye yükseldi. Veri aylık bazda dokuz ayın en yüksek dış ticaret açığı olarak kaydedildi. Türkiye ekonomisi 1Ç24 döneminde, para politikasındaki sıkılaştırmacı adımlara rağmen güçlü tüketim etkisiyle yıllık %5,7 ile beklentilerin üzerinde büyüme kaydetti. TÜİK verilerine göre hizmet ÜFE nisanda aylık %4,85, yıllık %87,09 arttı. Türkiye Cumhuriyet Merkez Bankası (TCMB) yılın ilk Finansal İstikrar Raporu'nu (Mayıs-2024) yayımladı.

UYARI: Burada yer alan yatırım bilgi, yorum ve tavsiyeleri yatırım danışmanlığı kapsamında değildir. Yatırım danışmanlığı hizmeti; aracı kurumlar, portföy yönetim şirketleri, mevduat kabul etmeyen bankalar ile müşteri arasında imzalanacak yatırım danışmanlığı sözleşmesi çerçevesinde sunulmaktadır. Burada yer alan yorum ve tavsiyeler, yorum ve tavsiyede bulunanların kişisel görüşlerine dayanmaktadır. Bu görüşler mali durumunuz ile risk ve getiri tercihlerinize uygun olmayabilir. Bu nedenle, sadece burada yer alan bilgilere dayanılarak yatırım kararı verilmesi beklentilerinize uygun sonuçlar doğurmayabilir.

BIST-100 HAFTALIK TEKNİK GÖRÜNÜM

BIST100 Endeksi geçtiğimiz haftayı %2,59 düşüş ile 10.400 puandan kapattı. Bir önceki hafta kritik orta vade fincan-kulp formasyonu yarı hedefi 10.752 desteğinin altında ilk günlük kapanış haftanın kapanış günü gerçekleşmişti. Geçtiğimiz bültende; stochastic slow indikatörünün aşırı alım seviyesinin hemen altında, Macd-AS indikatörünün ise pozitif bölgede sat sinyali vermesinin kısa vadede endekste negatif görünümün devam etme ihtimalini güçlendirdiğini belirtmiştik. Bu olasılıkla tutarlı biçimde haftanın ilk yarısında orta vade fincan-kulp formasyonu yarı hedefi 10.752 test edilse de aşılamadı. Haftanın ikinci yarısında 10.752 desteğinin altında üç günlük kapanış onayının da alınması ile birlikte satış sertleşti ve desteğin korunamaması durumunda endeksin hedefleyebileceğini belirttiğimiz destek yoğun aralık (bir önceki tarihi zirve (10.383), kısa vade fincan-kulp formasyonu teorik yarı hedefi (10.431) ve bayrak formasyonu yarı hedefinin (10.338) bir arada bulunduğu destek yoğun aralık (10.338-10.431)) içerisinde hafta kapanışı yapıldı. Endeksin hacmi, satıcıları geçen son günlerde görece düşük seyretmekteydi. Cuma günü satıcıları seyrin hacimli (135,26mlr TL) gerçekleşti. Endeks haftanın son işlem gününde pozitif açılışın ardından orta vade fincan-kulp formasyonu yarı hedefi 10.752 seviyesine yakın (10.724 gün zirvesi) hareket gerçekleştirmiş olsa da günün geri kalanında güçlü satışlarla haftayı bölge içerisinde kapattı. Bölge üzerinde kalıcılık sağlanması durumunda görünümün pozitif dönüş için aşılması gereken ilk etapta takip edeceğimiz direnç kısa vade düşen kanal direnci (kırmızı) 10.529. Satıcıları seyrin sürmesi halinde ise destek yoğun aralığı (10.338-10.431) takip etmeye devam edeceğiz. Ek olarak günlük bazda indikatörlerde (Macd-AS, Stochastic Slow, RSI ve Momentum) negatif uyumsuzluğun mevcut olması kısa vadede satış baskısının sürmeye devam edebileceğine işaret etmektedir. Negatif uyumsuzluk çalışacaksa eğer; uyumsuzluğun ortadan kalkması için 10.036 seviyesinin aşağı yönlü geçilmesi gerekli. Bu seviyenin altında en güçlü destek 09 Nisan tarihi zirvesi (9.849) bu senaryoda hedef seviye olabilir. Ek notta da belirttiğimiz gibi haftalık bazda zirvede oluşan mezartaşı doji formasyonu da bu senaryo ile uyumlu ve negatif görünümü desteklemektedir.



Ek Not: Haftalık bazda TL ve dolar bazlı grafiklerde gravestone doji (mezartaşı doji) mumu oluşmuş durumda; bu bir dönüş mum formasyonudur. Haftalık grafikte oluşmuş olması sebebi ile orta vade zirvenin görülmüş olma ihtimalini işaret etmektedir.

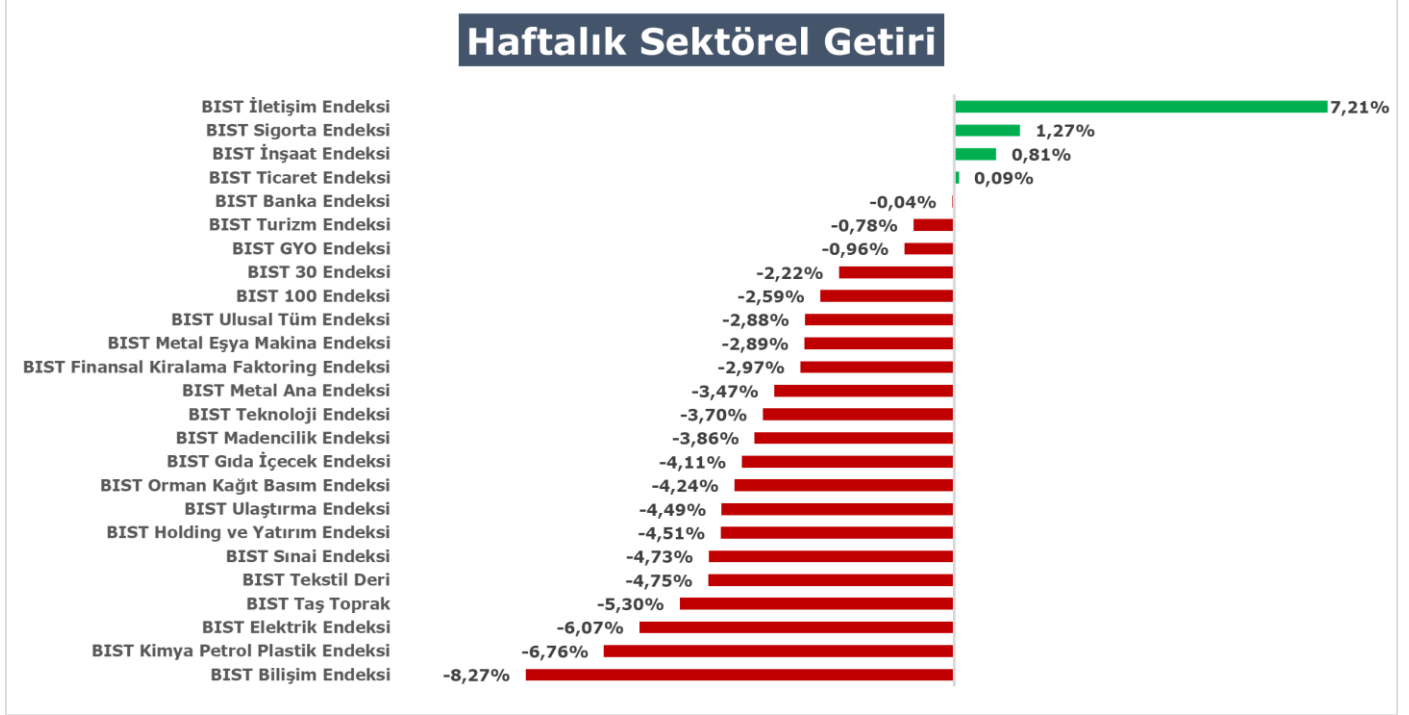
UYARI: Burada yer alan yatırım bilgi, yorum ve tavsiyeleri yatırım danışmanlığı kapsamında değildir. Yatırım danışmanlığı hizmeti; aracı kurumlar, portföy yönetim şirketleri, mevduat kabul etmeyen bankalar ile müşteri arasında imzalanacak yatırım danışmanlığı sözleşmesi çerçevesinde sunulmaktadır. Burada yer alan yorum ve tavsiyeler, yorum ve tavsiyede bulunanların kişisel görüşlerine dayanmaktadır. Bu görüşler mali durumunuz ile risk ve getiri tercihlerinize uygun olmayabilir. Bu nedenle, sadece burada yer alan bilgilere dayanılarak yatırım kararı verilmesi beklentilerinize uygun sonuçlar doğurmayabilir.

Borsa İstanbul'da Geçtiğimiz Hafta Öne Çıkan Sektörler

Geçtiğimiz hafta endeks %2,59 düşerken XILTM endeksi %7,21 yükselerek pozitif ayrıştı.

XBLSM endeksi ise %8,27 düşüşle negatif ayrıştı.

Bir önceki hafta da XILTM endeksi %5,16 yükselerek pozitif ayrışmış, XBLSM endeksi ise %3,54 düşerek negatif ayrışmıştı.



Teknik Açından Önemsemediğimiz Sektörler

XELKT: BIST Elektrik Endeksi son haftalık mum ile orta vade yükselen desteğe (kırmızı) ulaşmış durumda son haftalık mum gövdeli bir mum olsa da satışlar düşen hacimle birlikte geldi. Günlükte de 21 Mayıs son zirveden neredeyse aralıksız süren satıcı seyir beraberinde hacimde de düşen bir trend hakim bu düşen trendi geçtiğimiz haftanın kapanış günü endeksteki yüksek hacimli satış da bozamadı. Ayrıca Bist Elektrik Endeksinde; gösterge endekste mevcut olan günlükte negatif uyumsuzluk ve haftalıkta zirvede dönüş mum formasyonu mevcut değil. Bu nedenlerle önümüzdeki hafta yükselen trend desteği (kırmızı; 567,34) altında kapanışlarda temkinli olmak koşuluyla elektrik endeksinin endeksten pozitif ayrışabileceğini düşünüyoruz.



UYARI: Burada yer alan yatırım bilgi, yorum ve tavsiyeleri yatırım danışmanlığı kapsamında değildir. Yatırım danışmanlığı hizmeti; aracı kurumlar, portföy yönetim şirketleri, mevduat kabul etmeyen bankalar ile müşteri arasında imzalanacak yatırım danışmanlığı sözleşmesi çerçevesinde sunulmaktadır. Burada yer alan yorum ve tavsiyeler, yorum ve tavsiyede bulunanların kişisel görüşlerine dayanmaktadır. Bu görüşler mali durumunuz ile risk ve getiri tercihlerinize uygun olmayabilir. Bu nedenle, sadece burada yer alan bilgilere dayanılarak yatırım kararı verilmesi beklentilerinize uygun sonuçlar doğurmayabilir.

HAFTALIK PARA GİRİŞİ OLAN HİSSELER - İlk 5 Kurum (TL)

Sıra	Hisse	Kapanış	Alıcılar Hacim	Satıcılar Hacim	Para Girişi
1	TCELL	99,60	3.305.963.000	-2.534.158.000	771.805.000
2	BJKAS	35,52	712.717.200	-472.748.700	239.968.500
3	TOASO	308,75	685.691.000	-475.520.900	210.170.100
4	ARCLK	181,00	351.998.400	-206.767.300	145.231.100
5	ISCTR	16,11	1.171.847.000	-1.059.125.000	112.722.000
6	GARAN	107,80	1.220.691.000	-1.130.076.000	90.615.000
7	MGROS	475,25	461.230.200	-375.216.200	86.014.000
8	LRSHO	4,19	193.617.100	-108.435.000	85.182.100
9	ODINE	65,10	189.226.000	-121.215.600	68.010.400
10	VESBE	23,84	140.330.500	-79.110.620	61.219.880
11	AHGAZ	14,58	201.372.000	-140.710.200	60.661.800
12	KOCMT	19,70	273.750.700	-213.322.600	60.428.100
13	PETKM	20,38	318.205.800	-263.578.500	54.627.300
14	BTCIM	135,90	144.044.000	-97.058.800	46.985.200
15	BRSAN	493,75	127.545.000	-81.073.940	46.471.060
16	TABGD	180,00	194.141.400	-149.147.200	44.994.200
17	ANSGR	114,70	199.947.300	-157.429.900	42.517.400
18	ALARK	120,10	330.139.600	-288.076.200	42.063.400
19	KONTR	203,00	146.905.500	-105.742.600	41.162.900
20	TTRAK	998,00	181.240.000	-141.295.900	39.944.100
21	TAVHL	240,70	338.888.200	-299.638.200	39.250.000
22	KCAER	53,60	107.562.800	-68.999.650	38.563.150
23	ENTRA	10,15	92.772.690	-54.675.420	38.097.270
24	TKFEN	52,65	134.526.300	-98.333.960	36.192.340
25	SKBNK	5,11	94.034.230	-57.844.070	36.190.160
26	GEREL	45,08	127.227.700	-91.442.910	35.784.790
27	ISGYO	16,64	96.471.360	-62.416.610	34.054.750
28	SURGY	54,25	73.984.860	-42.908.070	31.076.790
29	GWIND	28,70	68.380.760	-38.801.820	29.578.940
30	OTKAR	609,50	128.161.200	-98.873.820	29.287.380
31	TTKOM	46,12	285.631.900	-256.533.600	29.098.300
32	ALFAS	75,65	63.040.830	-34.108.970	28.931.860
33	TSKB	11,05	156.138.800	-127.452.600	28.686.200
34	KONYA	9.032,50	88.315.170	-59.938.420	28.376.750
35	KBORU	82,20	74.217.160	-46.505.920	27.711.240
36	GRSEL	134,00	113.784.700	-86.198.570	27.586.130
37	AYGAZ	187,00	86.514.960	-59.748.200	26.766.760
38	EGEEN	12.870,00	85.866.710	-59.327.080	26.539.630
39	TRGYO	47,64	93.391.610	-68.937.540	24.454.070
40	TUREX	68,60	68.305.140	-44.778.050	23.527.090

Kaynak: MATRIKS

UYARI: Burada yer alan yatırım bilgi, yorum ve tavsiyeleri yatırım danışmanlığı kapsamında değildir. Yatırım danışmanlığı hizmeti; aracı kurumlar, portföy yönetim şirketleri, mevduat kabul etmeyen bankalar ile müşteri arasında imzalanacak yatırım danışmanlığı sözleşmesi çerçevesinde sunulmaktadır. Burada yer alan yorum ve tavsiyeleri, yorum ve tavsiyede bulunanların kişisel görüşlerine dayanmaktadır. Bu görüşler mali durumunuz ile risk ve getiri tercihlerinize uygun olmayabilir. Bu nedenle, sadece burada yer alan bilgilere dayanılarak yatırım kararı verilmesi beklentilerinize uygun sonuçlar doğurmayabilir.

HAFTALIK PARA ÇIKIŞI OLAN HİSSELER - İlk 5 Kurum (TL)

Sıra	Hisse	Kapanış	Alicılar Hacim	Satıcılar Hacim	Para Çıkışı
1	THYAO	302,75	2.949.781.000	-4.532.821.000	-1.583.040.000
2	YKBNK	32,32	1.655.299.000	-2.618.042.000	-962.743.000
3	AKBNK	66,40	1.085.930.000	-1.841.550.000	-755.620.000
4	TUPRS	176,70	1.524.627.000	-2.249.350.000	-724.723.000
5	AGROT	18,45	854.611.100	-1.459.227.000	-604.615.900
6	KCHOL	238,20	1.379.711.000	-1.692.113.000	-312.402.000
7	SAHOL	97,70	814.556.000	-1.104.694.000	-290.138.000
8	KTLEV	54,20	478.470.600	-689.185.300	-210.714.700
9	DOHOL	14,17	272.936.400	-454.074.300	-181.137.900
10	SASA	43,98	406.184.200	-581.816.500	-175.632.300
11	SISE	49,66	361.173.400	-525.616.800	-164.443.400
12	SOKM	58,55	608.134.600	-752.656.600	-144.522.000
13	FROTO	1.093,00	505.702.000	-644.351.400	-138.649.400
14	VESTL	83,70	227.053.300	-317.256.900	-90.203.600
15	HALKB	17,64	222.619.900	-303.222.700	-80.602.800
16	BIMAS	480,00	729.721.200	-809.247.200	-79.526.000
17	PGSUS	201,80	374.871.700	-449.574.400	-74.702.700
18	MIATK	49,84	79.106.900	-143.482.200	-64.375.300
19	AGHOL	334,25	196.528.200	-259.067.400	-62.539.200
20	ULKER	136,50	303.750.500	-362.374.900	-58.624.400
21	CCOLA	761,50	528.786.900	-584.831.900	-56.045.000
22	ENKAI	41,58	250.883.700	-300.111.700	-49.228.000
23	ZOREN	5,62	192.460.300	-231.989.100	-39.528.800
24	EREGL	47,94	877.257.000	-913.931.600	-36.674.600
25	KRVGD	28,48	81.431.340	-116.750.800	-35.319.460
26	GSRAY	7,94	134.871.400	-166.147.200	-31.275.800
27	ECILC	52,80	50.793.250	-81.654.620	-30.861.370
28	BMSTL	36,86	68.920.620	-99.637.690	-30.717.070
29	CLEBI	2.139,00	74.465.390	-101.959.500	-27.494.110
30	ENJSA	60,45	111.212.700	-138.239.600	-27.026.900
31	GUBRF	152,30	91.107.460	-117.926.900	-26.819.440
32	KOTON	23,92	41.097.880	-66.189.080	-25.091.200
33	SELEC	48,76	58.258.300	-83.013.710	-24.755.410
34	ORGE	63,00	39.714.220	-63.956.630	-24.242.410
35	PRZMA	32,92	31.458.850	-53.854.010	-22.395.160
36	KLGYO	5,66	37.872.980	-58.937.920	-21.064.940
37	IHLAS	1,41	40.593.540	-60.632.240	-20.038.700
38	EKGYO	8,85	256.215.000	-275.495.700	-19.280.700
39	QUAGR	3,39	72.886.060	-92.156.150	-19.270.090
40	KRDMD	29,08	149.821.500	-168.004.800	-18.183.300

Kaynak: MATRIKS

UYARI: Burada yer alan yatırım bilgi, yorum ve tavsiyeleri yatırım danışmanlığı kapsamında değildir. Yatırım danışmanlığı hizmeti; aracı kurumlar, portföy yönetim şirketleri, mevduat kabul etmeyen bankalar ile müşteri arasında imzalanacak yatırım danışmanlığı sözleşmesi çerçevesinde sunulmaktadır. Burada yer alan yorum ve tavsiyeler, yorum ve tavsiyede bulunanların kişisel görüşlerine dayanmaktadır. Bu görüşler mali durumunuz ile risk ve getiri tercihlerinize uygun olmayabilir. Bu nedenle, sadece burada yer alan bilgilere dayanılarak yatırım kararı verilmesi beklentilerinize uygun sonuçlar doğurmayabilir.

03 Haziran Pazartesi

Ülke	TSİ	Veri	Dönem	Beklenti	Önceki
Japonya	03:30	Au Jibun Bank İmalat PMI (Final)	May	50,5	49,6
Çin	04:45	Caixin İmalat PMI	May	51,6	51,4
Türkiye	10:00	İSO İmalat PMI	May		49,3
Türkiye	10:00	TÜFE (Aylık)	May	3,00%	3,18%
Türkiye	10:00	TÜFE (Yıllık)	May	74,80%	69,80%
Türkiye	10:00	ÜFE (Aylık)	May		3,60%
Türkiye	10:00	ÜFE (Yıllık)	May		55,66%
Almanya	10:55	HCOB İmalat PMI (Final)	May	45,4	42,5
Euro Bölgesi	11:00	HCOB İmalat PMI (Final)	May	47,4	45,7
İngiltere	11:30	S&P/CIPS İmalat PMI (Final)	May	51,3	49,1
Türkiye	12:30	Dış Ticaret Dengesi (Öncü-USD)	May		-9,86Mlr
ABD	16:45	S&P İmalat PMI (Final)	May	50,9	50,0
ABD	17:00	ISM İmalat PMI	May	49,8	49,2
ABD	17:00	İnşaat Harcamaları (Aylık)	Nis	0,20%	-0,20%
ABD	17:00	İnşaat Harcamaları (Yıllık)	Nis		9,60%
Türkiye		POLHO 1Ç24	1. Çeyrek		

04 Haziran Salı

Ülke	TSİ	Veri	Dönem	Beklenti	Önceki
Türkiye	10:00	TCMB Fiyat Gelişmeleri Raporu			
Almanya	10:55	MD İşsizlik Oranı	May	5,90%	5,90%
Türkiye	14:30	Finans Dışı Firma Net Döviz Pozisyonu (USD)	Mart		-84,75Mlr
Türkiye	14:30	TÜFE Bazlı Reel Efektif Döviz Kuru	May		59,77
ABD	17:00	Fabrika Siparişleri (Aylık)	Nis	0,70%	1,60%
ABD	17:00	JOLTS Açılan İş	Nis	8,40M	8,49M

05 Haziran Çarşamba

Ülke	TSİ	Veri	Dönem	Beklenti	Önceki
Japonya	03:30	Au Jibun Bank Bileşik PMI (Final)	May	52,4	52,3
Japonya	03:30	Au Jibun Bank Hizmet PMI (Final)	May	53,6	54,3
Çin	04:45	Caixin Bileşik PMI	May		52,8
Çin	04:45	Caixin Hizmet PMI	May	52,6	52,5
Almanya	10:55	HCOB Bileşik PMI (Final)	May	52,2	50,6
Almanya	10:55	HCOB Hizmet PMI (Final)	May	53,9	53,2
Euro Bölgesi	11:00	HCOB Bileşik PMI (Final)	May	52,3	51,7
Euro Bölgesi	11:00	HCOB Hizmet PMI (Final)	May	53,3	53,3
İngiltere	11:30	S&P/CIPS Bileşik PMI (Final)	May	52,8	54,1
İngiltere	11:30	S&P/CIPS Hizmet PMI (Final)	May	52,9	55,0
Euro Bölgesi	12:00	ÜFE (Aylık)	Nis	-0,50%	-0,40%
Euro Bölgesi	12:00	ÜFE (Yıllık)	Nis	-5,30%	-7,80%
ABD	15:15	ADP Özel Sektör İstihdamı	May	175K	192K
ABD	16:45	S&P Bileşik PMI (Final)	May	54,4	51,3
ABD	16:45	S&P Hizmet PMI (Final)	May	54,8	51,3
ABD	17:00	ISM Hizmet PMI	May	51,0	49,4
Türkiye		SAHOL 1Ç24	1. Çeyrek		
Türkiye		TTKOM 1Ç24	1. Çeyrek		

UYARI: Burada yer alan yatırım bilgi, yorum ve tavsiyeleri yatırım danışmanlığı kapsamında değildir. Yatırım danışmanlığı hizmeti; aracı kurumlar, portföy yönetim şirketleri, mevduat kabul etmeyen bankalar ile müşteri arasında imzalanacak yatırım danışmanlığı sözleşmesi çerçevesinde sunulmaktadır. Burada yer alan yorum ve tavsiyeler, yorum ve tavsiyede bulunanların kişisel görüşlerine dayanmaktadır. Bu görüşler mali durumunuz ile risk ve getiri tercihlerinize uygun olmayabilir. Bu nedenle, sadece burada yer alan bilgilere dayanılarak yatırım kararı verilmesi beklentilerinize uygun sonuçlar doğurmayabilir.

06 Haziran Perşembe

Ülke	TSİ	Veri	Dönem	Beklenti	Önceki
Euro Bölgesi	12:00	Perakende Satışlar (Aylık)	Nis	0,10%	0,80%
Euro Bölgesi	12:00	Perakende Satışlar (Yıllık)	Nis	0,30%	0,70%
Euro Bölgesi	15:15	ECB Gösterge Faiz Oranı	Haz	4,25%	4,50%
ABD	15:30	Dış Ticaret Dengesi (USD)	Nis	-69,0B	-69,4B
ABD	15:30	İşsizlik Başvuruları	Haftalık	215K	219K
Türkiye		GRSEL 1Ç24	1. Çeyrek		

07 Haziran Cuma

Ülke	TSİ	Veri	Dönem	Beklenti	Önceki
Çin	06:00	Dış Ticaret Dengesi (USD)	May	71,5B	72,35B
Japonya	08:00	Öncü Göstergeler Endeksi (Öncü)	Nis	111,8	112,2
Almanya	09:00	Dış Ticaret Dengesi (EUR)	Nis	25,5B	22,3B
Almanya	09:00	Sanayi Üretimi (Aylık)	Nis	0,10%	-0,40%
Almanya	09:00	Sanayi Üretimi (Yıllık)	Nis		-3,30%
İngiltere	09:00	Halifax Konut Fiyatları (Aylık)	May	0,30%	0,10%
İngiltere	09:00	Halifax Konut Fiyatları (Yıllık)	May		1,10%
Euro Bölgesi	12:00	GSYH (Final-Dönemsel)	1. Çeyrek	0,30%	-0,10%
Euro Bölgesi	12:00	GSYH (Final-Yıllık)	1. Çeyrek	0,40%	0,10%
ABD	15:30	İşsizlik Oranı	May	3,90%	3,90%
ABD	15:30	Saatlik Kazançlar (Aylık)	May	0,30%	0,20%
ABD	15:30	Saatlik Kazançlar (Yıllık)	May	3,90%	3,92%
ABD	15:30	Tarım Dışı İstihdam	May	185K	175K
Türkiye	17:30	Hazine Nakit Dengesi (TL)	May		-237Mlr
Türkiye		AKENR 1Ç24	1. Çeyrek		

UYARI: Burada yer alan yatırım bilgi, yorum ve tavsiyeleri yatırım danışmanlığı kapsamında değildir. Yatırım danışmanlığı hizmeti; aracı kurumlar, portföy yönetim şirketleri, mevduat kabul etmeyen bankalar ile müşteri arasında imzalanacak yatırım danışmanlığı sözleşmesi çerçevesinde sunulmaktadır. Burada yer alan yorum ve tavsiyeler, yorum ve tavsiyede bulunanların kişisel görüşlerine dayanmaktadır. Bu görüşler mali durumunuz ile risk ve getiri tercihlerinize uygun olmayabilir. Bu nedenle, sadece burada yer alan bilgilere dayanılarak yatırım kararı verilmesi beklentilerinize uygun sonuçlar doğurmayabilir.

PİRAMİT MENKUL KIYMETLER A.Ş.

Gümüşsuyu Mah. İnönü Cad. Işık Apt. No:53 Kat:5 Daire 9-10 Taksim/İstanbul
Tel: 0212 293 95 00 Faks: 0212 293 95 60

Balıkesir İrtibat Bürosu

Altıeylül Mah. Keçeci sok. Özcaner İş merkezi No:17 K:1 Altıeylül/ Balıkesir
Tel: 0266 280 15 00 Faks: 0266 245 23 34

Ferdi Uğur Taçkınlar

Araştırma Müdürü

02123953227

ugur.tackinlar@piramitmenkul.com.tr

Arif Tekin Seğmen

Piramit PYS Araştırma Uzmanı

02123953213

arif.segmen@piramitmenkul.com.tr

Ubeyde Safvan Erbaş

Araştırma Uzmanı

02123953229

ubeyde.erbas@piramitmenkul.com.tr



UYARI: Burada yer alan yatırım bilgi, yorum ve tavsiyeleri yatırım danışmanlığı kapsamında değildir. Yatırım danışmanlığı hizmeti; aracı kurumlar, portföy yönetim şirketleri, mevduat kabul etmeyen bankalar ile müşteri arasında imzalanacak yatırım danışmanlığı sözleşmesi çerçevesinde sunulmaktadır. Burada yer alan yorum ve tavsiyeler, yorum ve tavsiyede bulunanların kişisel görüşlerine dayanmaktadır. Bu görüşler mali durumunuz ile risk ve getiri tercihlerinize uygun olmayabilir. Bu nedenle, sadece burada yer alan bilgilere dayanılarak yatırım kararı verilmesi beklentilerinize uygun sonuçlar doğurmayabilir.