

HAFTALIK BÜLTEN

Yeni Haftanın Gündemi ve Beklentiler

06 Mayıs 2024 Pazartesi Türkiye; Reel Efektif Döviz Kuru (Nisan), TCMB Aylık Fiyat Gelişmeleri Raporu Çin; Caixin Hizmet PMI (Nisan) Almanya; Bileşik ve Hizmet PMI Verileri (Nisan-Nihai) Euro Bölgesi; Bileşik ve Hizmet PMI Verileri (Nisan-Nihai), Sentix Yatırımcı Güven Endeksi (Mayıs), ÜFE (Mart)

07 Mayıs 2024 Salı Japonya; Hizmet PMI (Nisan-Nihai) Almanya; Fabrika Siparişleri (Mart) Euro Bölgesi; Perakende Satışlar (Mart)

08 Mayıs 2024 Çarşamba Türkiye; İSO İhracat İklimi Endeksi (Nisan), Hazine Nakit Dengesi (Nisan) Almanya; Sanayi Üretimi (Mart)

09 Mayıs 2024 Perşembe Türkiye; TCMB Enflasyon Raporu İngiltere; BoE Faiz Kararı

10 Mayıs 2024 Cuma Türkiye; Sanayi Üretimi (Mart), İş Gücü İstatistikleri (Mart) İngiltere; GSYİH (1Ç24-Öncü), İmalat Sanayi Üretimi (Mart) ABD; Michigan Tüketici Güven Endeksi (Mayıs-Öncü)

11 Mayıs 2024 Cumartesi Çin; TÜFE/ÜFE (Nisan)

- Fed'in para politikası toplantısının izlendiği yoğun haftanın ardından küresel piyasaları daha sakin bir veri akışı bekliyor. Fed'in ardından bu hafta İngiltere Merkez Bankası'nın (BoE) para politikası toplantısı izlenecek. Ayrıca, İngiltere'nin ilk çeyrek büyüme rakamları açıklanacak. Hafta boyunca Çin, Japonya, Almanya ve Euro Bölgesi'nde PMI verileri, Euro Bölgesi'ne ÜFE rakamları takip edilecek. Ayrıca, Fed'in para politikası toplantısının ardından bu hafta ABD'li politika yapımcılardan beklenen değerlendirmeler önemli olabilir.

BoE para politikası toplantısı

Haftanın öne çıkan gelişmelerinden biri BoE'nin perşembe günü gerçekleştireceği para politikası toplantısı olacak. Bankanın politika faizini %5,25 seviyesinde sabit bırakması beklenmektedir. Piyasa, politika yapımcıların olası faiz indirimlerine ilişkin yönlendirmesine odaklanacak. Piyasa, faiz indirimlerinin yılın üçüncü çeyreğinde başlamasını ve bu yıl sadece bir kez indirime gidilmesini beklemektedir. Banka'nın faiz patikasına ilişkin mesajlarının piyasa tarafından şahin karşılanması GBPUSD paritesi üzerinde kısa/orta vadeli yukarı yönlü baskı oluşabilir. BoE'nin bu yıl için faiz indirimi ihtimalini senaryo dışı bırakması veya faiz artırımlarının devamının ihtimal dahilinde olduğuna ilişkin olası imaları parite üzerinde bu yönde etki edebilir. Bununla birlikte Fed'in ek faiz artırımlarına kapıyı kapatmasının ardından BoE de benzer bir yol izleyebilir. Zira son BoE toplantısında 4Ç21'den beri ilk kez faiz artırımı yönünde oy kullanılmadı. Faizlerin sabit tutulması yönünde sekiz oy (Eylül 2021'den beri en yüksek oy sayısı) kullanıldı. Bu haftaki toplantıda faiz indirimi yönünde bir veya birkaç oy çıkması, piyasanın üçüncü çeyrekte faiz indirimi beklentileriyle uyumlu bir gidişatı işaret edebilir. Parite geçen haftayı 1,2545 seviyesinden tamamladı.

BoE'nin faiz kararı öncesinde salı günü Avustralya Merkez Bankası'nın (RBA) para politikası toplantısının sonuçları takip edilecek. RBA'nın faizlerde değişikliğe gitmesi beklenmemektedir. Son enflasyon verilerinin beklentileri aşmasından dolayı faiz artırımlarının devam edebileceği yönündeki endişeler artmıştır.

İngiltere ilk çeyrek büyüme verileri

BoE'nin para politikası toplantısından bir gün sonra, haftanın son işlem günü İngiltere'nin ilk çeyrek öncü büyüme rakamlarını karşılanacak. Piyasanın beklentisi İngiltere GSYİH'sinin 1Ç24'te çeyreklik %0,4 arttığı, yıllıklandırılmış olarak değişim olmadığı yönünde; 4Ç23 döneminde çeyreklik %0,3, yıllıklandırılmış %0,2 küçülme kaydedilmişti.

Euro Bölgesi'nde ÜFE rakamları, Sentix yatırımcı güveni

Euro Bölgesi'nde haftanın ilk işlem günü mart ÜFE ve bu ayın Sentix Yatırımcı Güven Endeksi takip edilecek. ÜFE şubatta aylık %1, yıllık %8,3 azaldı. Euro Bölgesi'nde ÜFE aylık bazda ocak ayından beri, yıllık bazda ise Temmuz 2023'ten beri geriliyor. Sentix yatırımcı güveni nisanda -10,5'ten -5,9'a yükselerek uzmanların Avrupa'nın altı aylık ekonomik görünümüne ilişkin kötümserliğinin azalmaya devam ettiğini işaret etmişti. Sentix endeksine göre Avrupa ekonomisine yönelik Mart 2022'den beri hâkim olan kötümserlik, Kasım 2023'ten beri azalmaktadır.

Çin, Japonya, Almanya ve Euro Bölgesi'nde PMI verileri

Veri akışı açısından haftanın en yoğun günü olacak pazartesi günü Çin, Almanya ve Euro Bölgesi'nde PMI verileri takip edilecek. Çin'de Caixin nisan ayı hizmet PMI açıklanacak. Verinin 52,7'den 52,5'e hafifçe gerilemesi, ancak büyüme ve küçülme arasındaki eşik değer 50,0 seviyesinin üzerinde kalması beklenmektedir. Almanya ve Euro Bölgesi'nde de nisan ayına ilişkin nihai hizmet ve bileşik PMI verileri açıklanacak. Öncü veriler, Almanya'da hizmet PMI'nın 50,1'den 53,3'e, Euro Bölgesi'nde 51,5'ten 52,9'a yükseldiğini göstermektedir. Bileşik PMI tarafında öncü veriler, Almanya'da 47,7'den 50,5'e yükselerek Haziran 2023'ten beri ilk kez nisanda büyüme bölgesine geçmiştir; mayıs 2023'ten bu yana ilk kez martta büyüme bölgesine geçen Euro Bölgesi'nde ise nisanda 50,3'ten 51,4'e yükselmiştir. Nihai verilerde değişiklik beklenmemektedir.

UYARI: Burada yer alan yatırım bilgi, yorum ve tavsiyeleri yatırım danışmanlığı kapsamında değildir. Yatırım danışmanlığı hizmeti; aracı kurumlar, portföy yönetim şirketleri, mevduat kabul etmeyen bankalar ile müşteri arasında imzalanacak yatırım danışmanlığı sözleşmesi çerçevesinde sunulmaktadır. Burada yer alan yorum ve tavsiyeler, yorum ve tavsiyede bulunanların kişisel görüşlerine dayanmaktadır. Bu görüşler mali durumunuz ile risk ve getiri tercihlerinize uygun olmayabilir. Bu nedenle, sadece burada yer alan bilgilere dayanılarak yatırım kararı verilmesi beklentilerinize uygun sonuçlar doğurmayabilir.

Fed yetkililerinin konuşmaları

Fed'in geçen haftaki para politikası toplantısının ardından ABD'li yetkililerin açıklamaları piyasalar açısından önemli olabilir. Pazartesi günü New York Fed Başkanı John Williams ve Richmond Fed Başkanı Tom Barkin'in konuşmaları izlenecek. Salı Minneapolis Fed Başkanı Neel Kashkari takip edilecek. Fed Governörü Lisa Cook ile Chicago Fed Başkanı Austan Goolsbee'nin konuşmaları Fed yetkililerinin hafta boyunca planlanan diğer konuşmaları arasında yer alıyor.

- Yurt içinde bu hafta en önemli gelişmesi Türkiye Cumhuriyet Merkez Bankası'nın (TCMB) Enflasyon Raporu olacak. Ayrıca, hafta boyunca Reel Efektif Döviz Kuru (REDK), İhracat İklimi Endeksi, Hazine Nakit Dengesi, sanayi üretimi ve iş gücü istatistikleri takip edilecek.

Enflasyon Raporu

TCMB Başkanı Fatih Karahan perşembe yılın ikinci Enflasyon Raporu'nun (2024 - II) sunumunu gerçekleştirecek. Dikkatler Banka'nın enflasyon tahminlerinde olacak. 8 Şubatta yayımlanan yılın ilk Enflasyon Raporu'nda (2024 - I) 2024 yıl sonu enflasyon tahmini %36, 2025 sonu tahmini %14 ve 2026 sonu tahmini %9 ile önceki raporla aynı seviyede korunmuştu. Ayrıca, Banka'nın yılın kalan kısmında enflasyon görünümüne ilişkin değerlendirmesi önemli olacaktır.

REDK, TCMB Nisan Ayı Fiyat Gelişmeleri raporu

TCMB, haftanın ilk işlem gününde nisan ayı TÜFE bazlı REDK'yi açıklayacak. REDK 58,51'den martta 58,02'ye gerilemişti. Ayrıca, TCMB, cuma günü enflasyon verilerinin ardından pazartesi günü Nisan Ayı Fiyat Gelişmeleri raporunu yayımlayacak.

İSO Türkiye İhracat İklimi Endeksi, Hazine Nakit Dengesi

Çarşamba günü nisan ayı İSO Türkiye İhracat İklimi Endeksi ve Hazine ve Maliye Bakanlığı'nın (HMB) açıklayacağı Hazine Nakit Dengesi takip edilecek. İSO İhracat İklimi Endeksi martta 50,6'dan 51,1'e yükselmişti. ABD ve bazı Avrupa ekonomilerinde büyüme güçlenirken Almanya ve Fransa baskı altında kalmaya devam etti. Endeks, ihracat koşullarının ocak ayından beri iyileştiğini göstermektedir.

Aynı gün, HMB nisan ayı Hazine Nakit Gerçekleşmelerini yayımlayacak. Martta faiz dışı denge 103,39milyar TL, 166,78milyar TL açık verirken ocak-mart döneminde faiz dışı denge 345,55milyar TL, nakit dengesi 570,25milyar TL oldu.

Sanayi üretimi, İş gücü istatistikleri

Haftanın son işlem günü TÜİK, mart ayı sanayi üretimi endeksi ve iş gücü istatistiklerini açıklayacak. Sanayi üretimi şubatta aylık %3,2 ile Mart 2023'ten bu yana, yıllık %11,5 ile Şubat 2022'den bu yana en güçlü artışını kaydetmişti.

İş gücü istatistikleri tarafında, şubatta, mevsim etkisinden arındırılmış (Ma) işsizlik oranı %8,7, genç nüfusta Ma işsizlik oranı %15,6 olurken mevsim etkisinden arındırılmış atıl iş gücü oranı %24,5 seviyesinde gerçekleşti.

UYARI: Burada yer alan yatırım bilgi, yorum ve tavsiyeleri yatırım danışmanlığı kapsamında değildir. Yatırım danışmanlığı hizmeti; aracı kurumlar, portföy yönetim şirketleri, mevduat kabul etmeyen bankalar ile müşteri arasında imzalanacak yatırım danışmanlığı sözleşmesi çerçevesinde sunulmaktadır. Burada yer alan yorum ve tavsiyeler, yorum ve tavsiyede bulunanların kişisel görüşlerine dayanmaktadır. Bu görüşler mali durumunuz ile risk ve getiri tercihlerinize uygun olmayabilir. Bu nedenle, sadece burada yer alan bilgilere dayanılarak yatırım kararı verilmesi beklentilerinize uygun sonuçlar doğurmayabilir.

Geçtiğimiz Hafta Ne Oldu?

- Avrupa hisse endeksleri geçen hafta karışık bir görünüm ortaya koydu. DAX Endeksi %0,92 ve CAC 40 Endeksi %1,62 düştü. FTSE 100 Endeksi ise %0,90 artış kaydetti. EUR/USD paritesi 1,07'den 1,08'e yükselirken Dolar Endeksi (DXY) 106,1 puandan 105,1 puana geriledi. Eurostat'ın salı günü açıkladığı verilere göre Euro Bölgesi ekonomisi 1Ç24 döneminde önceki üç aylık döneme göre %0,3 büyüdü. Aynı dönemde, Avrupa'nın en büyük ekonomisi Almanya'da GSYİH %0,2 büyüyerek beklentileri aştı. Ayrıca bölgenin diğer büyük ekonomilerinde de tahminlerin üzerinde büyüme kaydedildi. Bu durum geçen sene görülen resesyon sonrası ekonomilerin toparlanma yolunda olduğu sinyali verdi. Euro Bölgesi'nde nisan ayı TÜFE rakamları da açıklandı. Manşet TÜFE aylık %0,6 ve yıllık %2,4 arttı. Çekirdek TÜFE ise aylık %0,7 ve yıllık %2,7 arttı. Bölge'de tüketici enflasyonu tahminlere yakın gerçekleşti. Almanya'nın da aynı döneme dair öncü tüketici enflasyonu verileri açıklandı. Öncü rakamlar TÜFE'nin aylık %0,5 ve yıllık %2,2 arttığını işaret etti. Böylece TÜFE hem aylık hem de yıllık bazda piyasa beklentisinin hemen altında gerçekleşti. S&P Global perşembe günü nisan ayına ilişkin nihai imalat PMI verilerini açıkladı. İmalat PMI Almanya'da 42,5 ve Euro Bölgesi'nde 45,7 değerini alarak piyasa tahmininin hemen üzerinde gerçekleşti.

- ABD hisse endekslerinde geçtiğimiz hafta pozitif fiyatlamalar hâkim oldu. Dow Jones Endeksi %1,14, S&P 500 Endeksi %0,55 ve Nasdaq Bileşik Endeksi %1,43 artış kaydetti. Art arda beş hafta yükselen ABD 10 yıllık Hazine tahvili faizi geçen hafta 16bp düşüşle %4,51'e indi. Hafta ortasında Fed politika faizini piyasa beklentileri doğrultusunda %5,25-5,50 aralığında sabit bıraktı. Karar oybirliğiyle alınırken, karar metninde, "Komitenin %2'lik enflasyon hedefine doğru ilerleme kaydedilmemiştir." dendi. Fed yetkilileri faiz oranlarını yeniden yükseltmeyi düşüneceklerinin sinyali vermekten kaçındı. Ayrıca yetkililer merkez bankasının varlık portföyünü küçültme hızını yavaşlatma planlarına yönelik de mesajlar verdi. Kararın ardından konuşan Fed Başkanı Jerome Powell, Fed'in bir sonraki hamlesi olarak faiz artışı olasılığını masadan kaldırırken, faiz indirim zamanlaması için verileri izleyeceklerini söyledi. Cuma günü Çalışma Bakanlığı'nın açıkladığı nisan ayı istihdam raporu da Fed söylemini ve hisse endekslerini destekler nitelikte oldu. Ülkede tarım harici sektörlerde istihdam 175 bin kişi arttı. Piyasa beklentilerinin altında gerçekleşen tarım dışı istihdam verisinin 240 bin kişi artması öngörülüyordu. İşsizlik oranının %3,8'de stabil kalması beklenirken %3,9'a yükseldi. Ayrıca ortalama saatlik kazançlar aylık %0,2 ve yıllık %3,9 artışla beklentilerin altında kaldı.

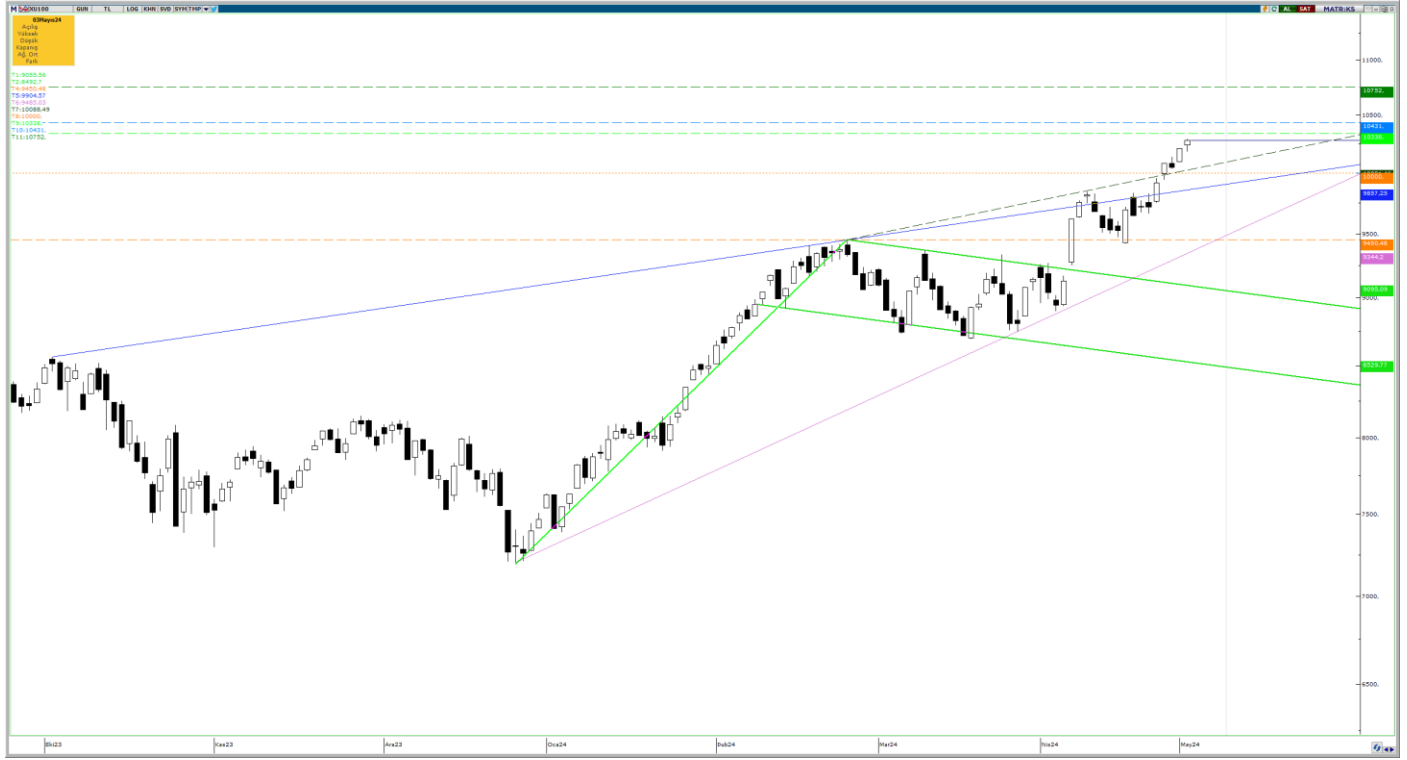
- Kıymetli madenlerden ons altın 35USD değer kaybederek 2.303USD düzeyine indi. Emtia grubundan Brent petrol 5,35USD düşüşle varil başına 82,7USD'den alıcı buldu.

- BIST100 Endeksi geçen hafta 9.942-10.286 puan aralığında işlem gördü. Endeks %3,64 artışla küresel hisse endekslerinden pozitif ayrışarak haftayı 10.276 puandan tamamladı. Endeks'in işlem hacmi ise 466,3mlr TL olarak gerçekleşti. USD/TRY kuru 32,33 TL'ye inerken EUR/TRY kuru 34,81 TL'ye yükseldi. Gram altın 45 TL değer kaybederek 2.400 TL'nin hemen altına indi. Yurt içinde cuma günü veri akışı piyasalar açısından önemliydi. Cuma günü TÜİK nisan ayına ilişkin tüketici (TÜFE) ve üretici (ÜFE) enflasyonu rakamlarını açıkladı. TÜFE aylık bazda %3,18 ve yıllık bazda %69,80 artışla tahminlerin hemen altında gerçekleşti. Böylece yıllık tüketici enflasyonu Kasım 2022'den bu yana en yüksek seviyesine çıktı. ÜFE ise aylık %3,60 ve yıllık %55,66 arttı. Enflasyon rakamlarının akabinde Türkiye Cumhuriyet Merkez Bankası (TCMB), Para Politikası Kurulu (PPK) toplantısı özetlerini yayımladı. TCMB, özetlerde yakın dönem tüketici enflasyonu gerçekleştirmeleri dikkate alındığında, belirli hizmet kalemlerinde enflasyonun bir süre daha yüksek seyretme riski bulunduğunu belirtti. Ayrıca enflasyon beklentileri mevcut seyrinin, enflasyon görünümünde yukarı yönlü risk teşkil ettiği belirtildi. Cuma akşamı uluslararası kredi derecelendirme kuruluşu S&P Türkiye'nin kredi notunu B'den B+'ya yükseltti, not görünümünü pozitif olarak korudu. Açıklamada politika yapılarının; cari açığın daraldığı ve dolarizasyonun tersine döndüğü ortamda enflasyonu düşürmeyi ve liraya olan güveni yeniden tesis etmeyi başarması hâlinde Türkiye'nin kredi notunun yükseltilebileceği ifade edildi.

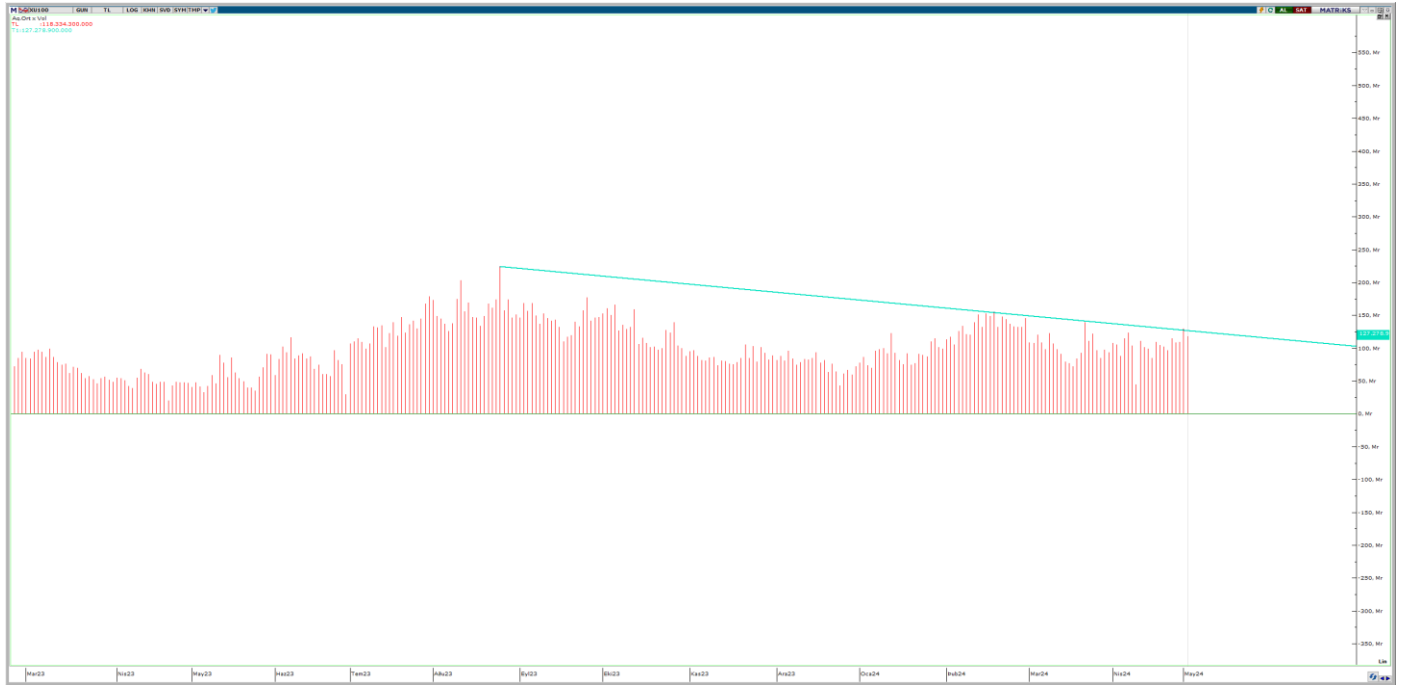
UYARI: Burada yer alan yatırım bilgi, yorum ve tavsiyeleri yatırım danışmanlığı kapsamında değildir. Yatırım danışmanlığı hizmeti; aracı kurumlar, portföy yönetim şirketleri, mevduat kabul etmeyen bankalar ile müşteri arasında imzalanacak yatırım danışmanlığı sözleşmesi çerçevesinde sunulmaktadır. Burada yer alan yorum ve tavsiyeler, yorum ve tavsiyede bulunanların kişisel görüşlerine dayanmaktadır. Bu görüşler mali durumunuz ile risk ve getiri tercihlerinize uygun olmayabilir. Bu nedenle, sadece burada yer alan bilgilere dayanılarak yatırım kararı verilmesi beklentilerinize uygun sonuçlar doğurmayabilir.

BIST-100 HAFTALIK TEKNİK GÖRÜNÜM

BIST100 Endeksi geçtiğimiz hafta %3,64 yükseliş ile 10.276 puana yükseldi. Geçtiğimiz hafta bültende yukarı yönlü hareketlerde kısa vade fincan-kulp direnci (ara direnç; 9.981) ve 10.000 psikolojik direnç seviyelerini takip edeceğimizi söylemiştik. Tüm hafta boyunca bu seviyeler üzerinde kalıcı olundu. Bu pozitif. Perşembe günü hacim indikatöründe 24 Ağustos 2023'den gelen düşen trendin ilk kırılımı gerçekleşmişti ancak üzerinde kalıcı olunamadı. Bu negatif. Başlangıcı "26 Şubat zirvesi", dip noktası "19 Mart", olan kısa vade fincan-kulp formasyonu boyun bölgesi (10.034), artık geri çekilmelerde takip edeceğimiz ilk güçlü destek. Yukarı yönlü hareketlerde ise bayrak formasyonu yarı hedefi 10.338 seviyesini takip edeceğiz.



Filtre kuralı gereği an itibarı ile kırılımları onaylanmış: Bayrak formasyonunun teorik hedefi 11.462, yarı hedefi ise 10.338'dir. Başlangıcı 3 Ekim, dip noktası 26 Aralık'ta olan orta vade fincan-kulp formasyonunun teorik hedefi 11.685, yarı hedefi ise 10.752'dir. Başlangıcı "26 Şubat zirvesi", dip noktası "19 Mart", olan kısa vade fincan-kulp formasyonunun teorik yarı hedefi ise 10.431'dir. (Teorik Hedef: 10.882) Hacim indikatöründe 24 Ağustos 2023'den gelen düşen trendin kırılımı, formasyon kırılımlarının hacim destekli onaylanması açısından önemli.



UYARI: Burada yer alan yatırım bilgi, yorum ve tavsiyeleri yatırım danışmanlığı kapsamında değildir. Yatırım danışmanlığı hizmeti; aracı kurumlar, portföy yönetim şirketleri, mevduat kabul etmeyen bankalar ile müşteri arasında imzalanacak yatırım danışmanlığı sözleşmesi çerçevesinde sunulmaktadır. Burada yer alan yorum ve tavsiyeler, yorum ve tavsiyede bulunanların kişisel görüşlerine dayanmaktadır. Bu görüşler mali durumunuz ile risk ve getiri tercihlerinize uygun olmayabilir. Bu nedenle, sadece burada yer alan bilgilere dayanılarak yatırım kararı verilmesi beklentilerinize uygun sonuçlar doğurmayabilir.

Borsa İstanbul'da Geçtiğimiz Hafta Öne Çıkan Sektörler

Geçtiğimiz hafta endeks %3,64 yükselirken XTCRT endeksi %6,6 yükseldi.

XBLSM endeksi ise %0,94 düşüşle negatif ayrıştı.

Teknik Açından Önemseydiğimiz Sektörler

XMNA: Bu hafta için teknik açıdan öne çıkarmak istediğimiz sektör metal ana sektörü. Endeks haftalıkta uzun vade destekten aldığı tepkiyi sürdürmekte. Bir trend takip indikatörü olan Pmax (Profit Maximizer) indikatörünü destek olarak kullandığı durumlarda fiyat tepkisi kuvvetli olmuş. Bu da haftalık bazda yükselişin sürebileceği ihtimalini kuvvetlendirmekte. Haftalıkta Macd-AS indikatörü al vermek üzere diğer indikatörler pozitif. Uzun vade destekten alınan son tepki sonrası günlükte Pmax indikatörü de ilk al sinyalini vermiş. Günlükte indikatörlerde aşırı ısınma söz konusu değil. Sadece görece hızlı bir indikatör olan stochastic slow indikatörü aşırı alım bölgesinde al pozisyonunu korumakta. Son günlerde hacimde yükselen bir trend hakim, düşen trendin kırılımı da hacimli gerçekleşmiş. Düşen trend üzerinde (17.006) haftanın ilk günü gelecek bir kapanış kırılımın onaylanması açısından önemli. Düşen trend altı kapanışlar negatif olarak takip edilmek üzere momentumun korunması durumunda endeks 19.084 yükselen kanal ara direncini hedefleyebilir.

Haftalık:



Günlük:



UYARI: Burada yer alan yatırım bilgi, yorum ve tavsiyeleri yatırım danışmanlığı kapsamında değildir. Yatırım danışmanlığı hizmeti; aracı kurumlar, portföy yönetim şirketleri, mevduat kabul etmeyen bankalar ile müşteri arasında imzalanacak yatırım danışmanlığı sözleşmesi çerçevesinde sunulmaktadır. Burada yer alan yorum ve tavsiyeler, yorum ve tavsiyede bulunanların kişisel görüşlerine dayanmaktadır. Bu görüşler mali durumunuz ile risk ve getiri tercihlerinize uygun olmayabilir. Bu nedenle, sadece burada yer alan bilgilere dayanılarak yatırım kararı verilmesi beklentilerinize uygun sonuçlar doğurmayabilir.

HAFTALIK PARA GİRİŞİ OLAN HİSSELER - İlk 5 Kurum (TL)

| Sıra | Hisse | Kapanış | Alıcılar Hacim | Satıcılar Hacim | Para Girişi |
|------|-------|----------|----------------|-----------------|-------------|
| 1 | VESTL | 96,30 | 1.017.575.000 | -598.481.700 | 419.093.200 |
| 2 | TUPRS | 201,30 | 1.203.327.000 | -823.627.800 | 379.699.000 |
| 3 | SAHOL | 93,35 | 1.193.065.000 | -830.529.200 | 362.536.100 |
| 4 | TCELL | 82,10 | 859.835.800 | -550.512.600 | 309.323.200 |
| 5 | BIMAS | 417,25 | 932.073.700 | -631.075.900 | 300.997.800 |
| 6 | KRDMD | 28,10 | 581.384.300 | -298.791.300 | 282.592.900 |
| 7 | KCHOL | 232,70 | 1.132.253.000 | -897.852.300 | 234.400.900 |
| 8 | AKBNK | 60,05 | 2.026.857.000 | -1.792.563.000 | 234.294.000 |
| 9 | GARAN | 84,95 | 573.466.800 | -378.067.100 | 195.399.700 |
| 10 | SISE | 51,40 | 789.756.600 | -600.686.300 | 189.070.400 |
| 11 | KONTR | 269,00 | 270.748.000 | -133.697.900 | 137.050.100 |
| 12 | PGSUS | 1.039,00 | 873.723.100 | -758.109.500 | 115.613.600 |
| 13 | TKFEN | 52,75 | 297.227.000 | -181.703.600 | 115.523.400 |
| 14 | SOKM | 61,70 | 335.355.000 | -221.533.600 | 113.821.400 |
| 15 | HEKTS | 16,08 | 237.804.700 | -126.275.100 | 111.529.600 |
| 16 | MGROS | 470,00 | 475.385.800 | -368.985.200 | 106.400.700 |
| 17 | TTRAK | 942,00 | 287.273.600 | -192.062.900 | 95.210.620 |
| 18 | RGYAS | 123,90 | 708.905.200 | -629.430.700 | 79.474.500 |
| 19 | BRSAN | 620,00 | 187.863.200 | -113.256.700 | 74.606.500 |
| 20 | ASELS | 62,20 | 569.029.100 | -495.692.600 | 73.336.410 |
| 21 | FROTO | 1.133,00 | 628.913.900 | -564.771.700 | 64.142.140 |
| 22 | GUBRF | 163,00 | 205.879.100 | -141.883.800 | 63.995.260 |
| 23 | MOGAN | 17,49 | 215.579.700 | -153.070.900 | 62.508.820 |
| 24 | ULKER | 115,30 | 254.512.700 | -192.450.500 | 62.062.170 |
| 25 | ISMEN | 37,70 | 179.662.300 | -120.443.700 | 59.218.610 |
| 26 | IMASM | 21,10 | 173.307.200 | -115.090.800 | 58.216.390 |
| 27 | SASA | 46,70 | 499.448.100 | -448.224.900 | 51.223.200 |
| 28 | EKGYO | 10,34 | 387.650.600 | -340.452.500 | 47.197.990 |
| 29 | KOZAL | 23,38 | 193.863.400 | -150.898.400 | 42.965.000 |
| 30 | KARSN | 14,59 | 122.622.000 | -81.194.600 | 41.427.420 |
| 31 | CLEBI | 1.846,00 | 112.314.000 | -76.030.990 | 36.283.030 |
| 32 | QUAGR | 4,45 | 139.609.400 | -104.317.000 | 35.292.440 |
| 33 | MEGAP | 8,36 | 111.528.100 | -77.798.500 | 33.729.590 |
| 34 | YEOTK | 236,30 | 110.757.700 | -77.274.320 | 33.483.340 |
| 35 | ISFIN | 12,50 | 81.733.100 | -49.106.090 | 32.627.020 |
| 36 | VKGYO | 2,26 | 90.971.420 | -58.384.460 | 32.586.960 |
| 37 | BVSAN | 132,20 | 76.737.380 | -46.331.180 | 30.406.200 |
| 38 | AKSEN | 39,54 | 118.079.900 | -87.949.660 | 30.130.280 |
| 39 | CANTE | 18,72 | 137.286.800 | -107.157.900 | 30.128.890 |
| 40 | ECILC | 55,05 | 106.286.300 | -76.612.210 | 29.674.080 |

Kaynak: MATRIKS

UYARI: Burada yer alan yatırım bilgi, yorum ve tavsiyeleri yatırım danışmanlığı kapsamında değildir. Yatırım danışmanlığı hizmeti; aracı kurumlar, portföy yönetim şirketleri, mevduat kabul etmeyen bankalar ile müşteri arasında imzalanacak yatırım danışmanlığı sözleşmesi çerçevesinde sunulmaktadır. Burada yer alan yorum ve tavsiyeleri, yorum ve tavsiyede bulunanların kişisel görüşlerine dayanmaktadır. Bu görüşler mali durumunuz ile risk ve getiri tercihlerinize uygun olmayabilir. Bu nedenle, sadece burada yer alan bilgilere dayanılarak yatırım kararı verilmesi beklentilerinize uygun sonuçlar doğurmayabilir.

HAFTALIK PARA ÇIKIŞI OLAN HİSSELER - İlk 5 Kurum (TL)

| Sıra | Hisse | Kapanış | Alıcılar Hacim | Satıcılar Hacim | Para Çıkışı |
|------|-------|-----------|----------------|-----------------|--------------|
| 1 | YKBNK | 30,96 | 1.050.366.000 | -1.699.256.000 | -648.890.500 |
| 2 | ASTOR | 104,10 | 266.534.500 | -403.550.900 | -137.016.400 |
| 3 | TAVHL | 220,80 | 237.161.300 | -360.031.800 | -122.870.400 |
| 4 | ZOREN | 6,59 | 370.098.300 | -487.412.700 | -117.314.500 |
| 5 | PETKM | 20,98 | 265.678.500 | -346.163.400 | -80.484.810 |
| 6 | ADEL | 743,00 | 141.188.000 | -218.556.300 | -77.368.280 |
| 7 | TOASO | 267,00 | 324.292.500 | -392.450.600 | -68.158.140 |
| 8 | VAKBN | 19,87 | 325.878.300 | -391.268.800 | -65.390.550 |
| 9 | EREGL | 44,18 | 583.216.900 | -644.990.500 | -61.773.520 |
| 10 | ALVES | 57,95 | 96.054.220 | -155.406.700 | -59.352.440 |
| 11 | DOHOL | 14,41 | 205.286.400 | -256.151.800 | -50.865.430 |
| 12 | ADESE | 2,35 | 61.483.480 | -105.963.400 | -44.479.900 |
| 13 | HALKB | 16,48 | 248.891.500 | -289.370.400 | -40.478.920 |
| 14 | GOLTS | 513,00 | 110.729.900 | -148.680.300 | -37.950.390 |
| 15 | BRYAT | 3.175,00 | 43.094.760 | -79.643.220 | -36.548.460 |
| 16 | GESAN | 79,40 | 59.421.320 | -95.557.180 | -36.135.860 |
| 17 | THYAO | 325,00 | 1.901.699.000 | -1.934.448.000 | -32.748.940 |
| 18 | IPEKE | 41,80 | 51.836.740 | -84.340.280 | -32.503.540 |
| 19 | EGEEN | 16.825,00 | 117.676.900 | -149.484.100 | -31.807.260 |
| 20 | MEGMT | 45,86 | 31.340.200 | -62.664.410 | -31.324.200 |
| 21 | CCOLA | 711,50 | 166.107.500 | -194.433.200 | -28.325.690 |
| 22 | GSRAY | 8,68 | 49.492.070 | -77.693.260 | -28.201.190 |
| 23 | ARASE | 70,90 | 75.298.500 | -102.450.700 | -27.152.180 |
| 24 | VRGYO | 31,38 | 28.642.150 | -54.776.990 | -26.134.840 |
| 25 | MIATK | 59,30 | 190.585.600 | -215.793.200 | -25.207.510 |
| 26 | BRKVY | 110,30 | 45.907.880 | -70.576.820 | -24.668.940 |
| 27 | ALARK | 117,60 | 198.628.100 | -220.468.100 | -21.839.910 |
| 28 | KLGYO | 6,02 | 31.531.260 | -51.127.230 | -19.595.970 |
| 29 | ISCTR | 13,73 | 753.581.800 | -773.163.500 | -19.581.690 |
| 30 | MPARK | 249,90 | 70.507.730 | -89.739.590 | -19.231.860 |
| 31 | ADGYO | 29,00 | 45.983.640 | -64.360.670 | -18.377.030 |
| 32 | AKSA | 120,00 | 311.937.300 | -329.105.900 | -17.168.620 |
| 33 | EMKEL | 15,63 | 24.804.280 | -41.630.400 | -16.826.120 |
| 34 | ULAS | 30,10 | 25.254.310 | -42.076.440 | -16.822.120 |
| 35 | TUCLK | 12,98 | 19.875.400 | -36.178.400 | -16.303.000 |
| 36 | PKART | 102,20 | 32.613.680 | -48.447.640 | -15.833.960 |
| 37 | AGROT | 31,98 | 135.695.200 | -151.470.900 | -15.775.790 |
| 38 | BJKAS | 38,56 | 56.568.700 | -72.049.060 | -15.480.360 |
| 39 | HATSN | 67,00 | 31.733.020 | -47.105.140 | -15.372.120 |
| 40 | OSMEN | 310,75 | 81.431.950 | -96.535.360 | -15.103.410 |

Kaynak: MATRIKS

UYARI: Burada yer alan yatırım bilgi, yorum ve tavsiyeleri yatırım danışmanlığı kapsamında değildir. Yatırım danışmanlığı hizmeti; aracı kurumlar, portföy yönetim şirketleri, mevduat kabul etmeyen bankalar ile müşteri arasında imzalanacak yatırım danışmanlığı sözleşmesi çerçevesinde sunulmaktadır. Burada yer alan yorum ve tavsiyeler, yorum ve tavsiyede bulunanların kişisel görüşlerine dayanmaktadır. Bu görüşler mali durumunuz ile risk ve getiri tercihlerinize uygun olmayabilir. Bu nedenle, sadece burada yer alan bilgilere dayanılarak yatırım kararı verilmesi beklentilerinize uygun sonuçlar doğurmayabilir.

06 Mayıs Pazartesi

| Ülke | TSİ | Veri | Dönem | Beklenti | Önceki |
|--------------|---------|------------------------------------|-------|----------|--------|
| İngiltere | Tüm Gün | Tatil | | | |
| Japonya | Tüm Gün | Tatil | | | |
| Çin | 04:45 | Caixin Bileşik PMI | Nis | | 52,7 |
| Çin | 04:45 | Caixin Hizmet PMI | Nis | 52,5 | 52,7 |
| Almanya | 10:55 | HCOB Bileşik PMI (Final) | Nis | 50,5 | 50,5 |
| Almanya | 10:55 | HCOB Hizmet PMI (Final) | Nis | 53,3 | 53,3 |
| Euro Bölgesi | 11:00 | HCOB Bileşik PMI (Final) | Nis | 51,4 | 51,4 |
| Euro Bölgesi | 11:00 | HCOB Hizmet PMI (Final) | Nis | 52,9 | 52,9 |
| Euro Bölgesi | 11:30 | Sentix Yatırımcı Güven Endeksi | May | -4,8 | -5,9 |
| Euro Bölgesi | 12:00 | ÜFE (Aylık) | Mart | -0,40% | -1,00% |
| Euro Bölgesi | 12:00 | ÜFE (Yıllık) | Mart | | -8,30% |
| Türkiye | 14:30 | TÜFE Bazlı Reel Efektif Döviz Kuru | Nis | | 55,02 |
| ABD | 17:00 | CB İstihdam Trend Endeksi | Nis | | 112,84 |

07 Mayıs Salı

| Ülke | TSİ | Veri | Dönem | Beklenti | Önceki |
|--------------|-------|-----------------------------------|-----------|----------|--------|
| Japonya | 03:30 | Au Jibun Bank Bileşik PMI (Final) | Nis | 52,6 | 52,6 |
| Japonya | 03:30 | Au Jibun Bank Hizmet PMI (Final) | Nis | 54,6 | 54,6 |
| Almanya | 09:00 | Dış Ticaret Dengesi (EUR) | Mart | 22,4B | 21,4B |
| İngiltere | 09:00 | Halifax Konut Fiyatları (Aylık) | Nis | 0,20% | -1,00% |
| İngiltere | 09:00 | Halifax Konut Fiyatları (Yıllık) | Nis | | 0,30% |
| Euro Bölgesi | 12:00 | Perakende Satışlar (Aylık) | Mart | 0,60% | -0,50% |
| Euro Bölgesi | 12:00 | Perakende Satışlar (Yıllık) | Mart | | -0,70% |
| Türkiye | | DOHOL 4Ç23 | 4. Çeyrek | | |

08 Mayıs Çarşamba

| Ülke | TSİ | Veri | Dönem | Beklenti | Önceki |
|---------|-------|------------------------------------|-----------|----------|-----------|
| Almanya | 09:00 | Sanayi Üretimi (Aylık) | Mart | -1,00% | 2,10% |
| Almanya | 09:00 | Sanayi Üretimi (Yıllık) | Mart | | -4,90% |
| Türkiye | 10:00 | İSO Türkiye İhracat İklimi Endeksi | Nis | | 51,6 |
| ABD | 17:00 | CB Online Eleman Arayanlar Endeksi | Nis | | 151,4 |
| Türkiye | 17:30 | Hazine Nakit Dengesi (TL) | Nis | | -166,8Mlr |
| Türkiye | | BRSAN 1Ç24 | 1. Çeyrek | | |
| Türkiye | | PGSUS 1Ç24 | 1. Çeyrek | | |

09 Mayıs Perşembe

| Ülke | TSİ | Veri | Dönem | Beklenti | Önceki |
|-----------|-------|--------------------------------------|----------|----------|--------|
| Çin | 06:00 | Dış Ticaret Dengesi (USD) | Nis | 81,40B | 58,55B |
| Japonya | 08:00 | Öncü Göstergeler Endeksi (Öncü) | Mart | 111 | 111,8 |
| Türkiye | 10:00 | Dış Ticaret Haddi | Mart | | 86,7 |
| Türkiye | 10:45 | TCMB'nin 2024 Yılı Sonu TÜFE Tahmini | May | | 36,00% |
| İngiltere | 14:00 | BoE Gösterge Faiz Oranı | May | 5,25% | 5,25% |
| ABD | 15:30 | İşsizlik Başvuruları | Haftalık | 211K | 208K |

UYARI: Burada yer alan yatırım bilgi, yorum ve tavsiyeleri yatırım danışmanlığı kapsamında değildir. Yatırım danışmanlığı hizmeti; aracı kurumlar, portföy yönetim şirketleri, mevduat kabul etmeyen bankalar ile müşteri arasında imzalanacak yatırım danışmanlığı sözleşmesi çerçevesinde sunulmaktadır. Burada yer alan yorum ve tavsiyeler, yorum ve tavsiyede bulunanların kişisel görüşlerine dayanmaktadır. Bu görüşler mali durumunuz ile risk ve getiri tercihlerinize uygun olmayabilir. Bu nedenle, sadece burada yer alan bilgilere dayanılarak yatırım kararı verilmesi beklentilerinize uygun sonuçlar doğurmayabilir.

10 Mayıs Cuma

| Ülke | TSİ | Veri | Dönem | Beklenti | Önceki |
|-----------|-------|--|-----------|----------|---------|
| Japonya | 02:50 | Cari İşlemler Dengesi (JPY) | Mart | 3,49Tn | 2,64Tn |
| İngiltere | 09:00 | GSYH (Aylık) | Mart | 0,10% | 0,10% |
| İngiltere | 09:00 | GSYH (Öncü-Dönemsel) | 1. Çeyrek | 0,40% | -0,30% |
| İngiltere | 09:00 | GSYH (Öncü-Yıllık) | 1. Çeyrek | | -0,20% |
| İngiltere | 09:00 | GSYH (Yıllık) | Mart | | -0,20% |
| İngiltere | 09:00 | Dış Ticaret Dengesi (GBP) | Mart | -14,50B | -14,21B |
| İngiltere | 09:00 | Sanayi Üretimi (Aylık) | Mart | -0,50% | 1,10% |
| İngiltere | 09:00 | Sanayi Üretimi (Yıllık) | Mart | | 1,40% |
| Türkiye | 10:00 | MD İşsizlik Oranı | Mart | | 8,70% |
| Türkiye | 10:00 | Sanayi Üretimi (Aylık) | Mart | | 3,20% |
| Türkiye | 10:00 | Sanayi Üretimi (Yıllık) | Mart | | 11,50% |
| ABD | 17:00 | Michigan Tüketici Güven Endeksi (Öncü) | May | 77 | 77,2 |
| ABD | 21:00 | Hazine Bütçe Dengesi (USD) | Nis | 265,5B | -236B |
| Türkiye | | OTKAR 1Ç24 | 1. Çeyrek | | |

UYARI: Burada yer alan yatırım bilgi, yorum ve tavsiyeleri yatırım danışmanlığı kapsamında değildir. Yatırım danışmanlığı hizmeti; aracı kurumlar, portföy yönetim şirketleri, mevduat kabul etmeyen bankalar ile müşteri arasında imzalanacak yatırım danışmanlığı sözleşmesi çerçevesinde sunulmaktadır. Burada yer alan yorum ve tavsiyeler, yorum ve tavsiyede bulunanların kişisel görüşlerine dayanmaktadır. Bu görüşler mali durumunuz ile risk ve getiri tercihlerinize uygun olmayabilir. Bu nedenle, sadece burada yer alan bilgilere dayanılarak yatırım kararı verilmesi beklentilerinize uygun sonuçlar doğurmayabilir.

PİRAMİT MENKUL KIYMETLER A.Ş.

Gümüşsuyu Mah. İnönü Cad. Işık Apt. No:53 Kat:5 Daire 9-10 Taksim/İstanbul
Tel: 0212 293 95 00 Faks: 0212 293 95 60

Balıkesir İrtibat Bürosu

Altıeylül Mah. Keçeci sok. Özcaner İş merkezi No:17 K:1 Altıeylül/ Balıkesir
Tel: 0266 280 15 00 Faks: 0266 245 23 34

Ferdi Uğur Taçkınlar

Araştırma Müdürü

02123953227

ugur.tackinlar@piramitmenkul.com.tr

Arif Tekin Seğmen

Piramit PYS Araştırma Uzmanı

02123953213

arif.segmen@piramitmenkul.com.tr

Ahmet Ökmen

Araştırma Uzmanı

02123953251

ahmet.okmen@piramitmenkul.com.tr

Ubeyde Safvan Erbaş

Araştırma Uzmanı

02123953229

ubeyde.eras@piramitmenkul.com.tr



UYARI: Burada yer alan yatırım bilgi, yorum ve tavsiyeleri yatırım danışmanlığı kapsamında değildir. Yatırım danışmanlığı hizmeti; aracı kurumlar, portföy yönetim şirketleri, mevduat kabul etmeyen bankalar ile müşteri arasında imzalanacak yatırım danışmanlığı sözleşmesi çerçevesinde sunulmaktadır. Burada yer alan yorum ve tavsiyeler, yorum ve tavsiyede bulunanların kişisel görüşlerine dayanmaktadır. Bu görüşler mali durumunuz ile risk ve getiri tercihlerinize uygun olmayabilir. Bu nedenle, sadece burada yer alan bilgilere dayanılarak yatırım kararı verilmesi beklentilerinize uygun sonuçlar doğurmayabilir.