

HAFTALIK BÜLTEN

Yeni Haftanın Gündemi ve Beklentiler

12 Şubat 2024 Pazartesi Türkiye; İş Gücü İstatistikleri (Aralık)

13 Şubat 2024 Salı Türkiye; Cari İşlemler Dengesi (Aralık), Perakende Satış Endeksleri (Aralık) Almanya; ZEW Ekonomik Güven Endeksi (Şubat) Euro Bölgesi; ZEW Ekonomik Güven Endeksi (Şubat) ABD; TÜFE (Ocak)

14 Şubat 2024 Çarşamba İngiltere; TÜFE/ÜFE (Ocak) Euro Bölgesi; GSYİH (4Ç23-İkinci Tahmin), Sanayi Üretimi (Aralık)

15 Şubat 2024 Perşembe Türkiye; Merkezi Yönetim Bütçe Dengesi (Ocak) Japonya; GSYİH (4Ç23-Öncü) İngiltere; GSYİH (4Ç23-Öncü), İmalat Üretimi (Aralık) ABD; Perakende Satışlar (Ocak), Sanayi Üretimi (Ocak), NY Empire State İmalat Endeksi (Şubat), Philadelphia Fed İmalat Endeksi (Şubat)

16 Şubat 2024 Cuma TCMB Piyasa Katılımcıları Anketi (Şubat), Konut Fiyat Endeksi (Aralık), Konut Satışları (Ocak), Tarım ÜFE (Ocak) İngiltere; Perakende Satışlar (Ocak) ABD; ÜFE (Ocak), İnşaat İzinleri (Ocak-Öncü), Konut Başlangıçları (Ocak), Michigan Üniversitesi Tüketici Güven Endeksi (Şubat-Öncü)

- Almanya ve Çin'in enflasyon verilerinin ardından bu hafta küresel piyasalarda ABD ve İngiltere'nin enflasyon verileri takip edilecek. Euro Bölgesi, Japonya ve İngiltere'de GSYİH rakamları izlenecek.

ABD TÜFE/ÜFE verileri

Bu hafta küresel piyasaların seyri açısından en önemli gelişme ABD'de sırasıyla salı ve cuma günleri açıklanacak ocak ayı TÜFE ve ÜFE verileri olacak. Yılın ilk ayında piyasa beklentisi, TÜFE'nin aylık %0,2, yıllık %2,9 arttığı, çekirdek TÜFE'nin aylık %0,3, yıllık %3,8 arttığı yönünde. Aralıkta, TÜFE aylık %0,2, yıllık %3,3 artarken çekirdek TÜFE aylık %0,3, yıllık %3,9 artmıştı. TÜFE rakamları, 29 Şubat'ta açıklanacak, kilit önemdeki diğer ABD enflasyon verisi PCE Fiyat Endeksi için gösterge olabilmesi açısından önem arz etmektedir. Zira, FED, para politikası hedefleri çerçevesinde yıllık %2 enflasyon hedeflemesinde çekirdek PCE'yi izlemeyi tercih etmekte. Ancak, her iki gösterge de tüketici fiyatları artışında belirgin bir yavaşlamayı işaret etse de henüz Fed'in hedefinin üzerinde. Yıllık TÜFE artışı 1Y22 sonunda %9,1 ile 1981'den beri en yüksek seviyeyi görmüştü. Ardından on iki ay art arda azalarak Haziran 2023'te %3,0'e kadar geriledi. Hazirandan bu yana altı aydır %3,0 ile %3,7 arasında dalgalanıyor. Çekirdek endekste yıllık artış düşüş eğilimini sürdürse de aralıkta %3,9 ile ilk kez %4 seviyesinin altına gördü. Çekirdek PCE tarafında yıllık artış aralıkta %2,9'a gerileyerek hızlı düşüş eğilimini korumuştur. Enflasyon verisinin beklenenden yüksek gelmesi durumunda Fed faiz indirimi beklentilerinin azalmasıyla ABD dolarının bir miktar güçlenmesi ve risk piyasalarında kısa vadeli iştahın azalması beklenebilir. Enflasyonun görece yüksek seyri ve iş gücü piyasasının güçlü seyri de dikkate alındığında Fed'in faiz patikasının net olmaması dolayısıyla -özellikle 1Y24 dönemine yönelik beklentilerde yüksek bir oynaklık var. Mevcut durumda mart ayı Federal Açık Piyasa Komitesi (FOMC) toplantısına yönelik beklentiler federal fonlama faizinin %84 ihtimalle %5,25-5,50 aralığında kalacağı, %16 ihtimalle 25bp indirimle %5,00-5,25 aralığına çekileceği yönünde. Fed fonlama vadelilerine göre yıl sonuna kadar yaklaşık %32 ihtimalle 125bp, %31 ihtimalle 100bp faiz indirimine gidileceği düşünülüyor. Piyasa ilk faiz artırımının yaklaşık %52 ihtimalle mayıs toplantısında gelmesini bekliyor.

İngiltere TÜFE/ÜFE verileri

ABD TÜFE verisinin ardından çarşamba günü İngiltere'nin ocak ayına ilişkin TÜFE ve ÜFE verileri açıklanacak. İngiltere'de TÜFE artışı aralıkta aylık %0,4, yıllık %4,0 ile beklenmedik bir şekilde hızlanmıştı. Çekirdek TÜFE de beklentinin üzerinde aylık %0,6, yıllık %5,1 artış kaydetmişti. İngiltere'de manşet enflasyon 2Y22'de %11,1 ile kırk bir yılın zirvesini görmesinin ardından aşağı yönlü bir seyir izleyerek Kasım 2023'te %3,9'a kadar geriledi. Buna karşın İngiltere Merkez Bankası'nın (BoE) %2 hedefinin üzerinde seyretilmektedir. Üretici fiyatları tarafında; ÜFE aralıkta aylık %0,6 ile beklenenden fazla azalırken yıllık bazda %0,1 arttı. ÜFE 2Y22'de yıllık %17,5 ile en hızlı artışını kaydetmesinden sonra hızla yavaşlayarak Temmuz 2023'te ilk kez yıllık bazda gerilemişti. Temmuz-aralık arasındaki altı ayın dördünde yıllık bazda düşüş kaydetti. Ocak toplantısında politika faizini %5,25 seviyesinde sabit bırakan BoE Para Politikası Kurulu'nun (PPK) altı üyesi faizlerin sabit bırakılması yönünde oy kullanırken iki üye faizlerin 25bp artırılması, bir üye 25bp indirilmesi yönünde oy kullanmıştı.

Euro Bölgesi, Japonya, İngiltere'de 4Ç23 GSYİH verileri

Euro Bölgesi'nde çarşamba günü 4Ç23 GSYİH verilerinin ikinci okuması açıklanacak. Geçen yılın ilk çeyreğinde %0,1 küçülen Euro Bölgesi, ikinci çeyrekte %0,1 büyümesinin ardından üçüncü çeyrekte %0,1 küçülmüştü. 30 Ocakta açıklanan öncü verilere göre GSYİH son çeyrekte çeyreklik bazda sabit kalırken bir önceki yıla göre %0,1 büyüme kaydetti. 4Ç23'te çeyreklik bazda; Almanya ekonomisi %0,3 daraldı, Fransa GSYİH'si sabit kalırken İtalya %0,2, İspanya %0,6 büyüme kaydetti.

Perşembe günü Japonya ve İngiltere'de 4Ç23 öncü GSYİH verileri açıklanacak. Japonya ekonomisi geçen yılın ilk ve ikinci çeyreklerinde çeyreklik bazda sırasıyla %0,7 ve %1,2 büyürken üçüncü çeyrekte %0,7 küçülmüştü. Son çeyrekte %0,3 büyüme

UYARI: Burada yer alan yatırım bilgi, yorum ve tavsiyeleri yatırım danışmanlığı kapsamında değildir. Yatırım danışmanlığı hizmeti; aracı kurumlar, portföy yönetim şirketleri, mevduat kabul etmeyen bankalar ile müşteri arasında imzalanacak yatırım danışmanlığı sözleşmesi çerçevesinde sunulmaktadır. Burada yer alan yorum ve tavsiyeler, yorum ve tavsiyede bulunanların kişisel görüşlerine dayanmaktadır. Bu görüşler mali durumunuz ile risk ve getiri tercihlerinize uygun olmayabilir. Bu nedenle, sadece burada yer alan bilgilere dayanılarak yatırım kararı verilmesi beklentilerinize uygun sonuçlar doğurmayabilir.

olduđu tahmin edilmektedir. Yılın son çeyređine ilişkin veri akışı ılımlı bir büyüme olduğunu işaret etmektedir.

İngiltere ekonomisi geçen yılın ilk ve ikinci çeyreklerinde çeyreklik bazda sırasıyla %0,1 ve %0,2 büyürken üçüncü çeyređinde %0,1 daralmıştı. Piyasanın tahmini İngiltere ekonomisinin art arda ikinci kez %0,1 daralarak 4Ç23'te teknik resesyona girdiđi yönünde. İngiltere'de hizmet sektörü göstergeleri gücünü korusa da yılın son çeyređine ilişkin imalat ve tüketim harcamaları verileri büyümeyi desteklemiyor.

- Yurt içinde yılın ilk Enflasyon Raporu ve ocak ayı enflasyon verilerinin ardından piyasayı bu hafta yoğun bir veri akışı, Borsa İstanbul'da işlem gören şirketlerin 4Ç23 bilançoları ve Hazine ihaleleri bekliyor.

Piyasa Katılımcıları Anketi

Türkiye Cumhuriyet Merkez Bankası'nın (TCMB) haftanın son işlem günü yayımlayacağı şubat ayına ilişkin Piyasa Katılımcıları Anketi piyasanın enflasyon beklentilerini işaret etmesi açısından oldukça önemli olacaktır. Zira, geçen hafta yeni TCMB Başkanı Fatih Karahan'ın sunumunu yaptığı, 2024'ün ilk Enflasyon Raporu'nda Banka'nın enflasyon beklentileri sabit bırakılmış, sunumun ardından piyasanın risk iştahında artış izlenmişti. TCMB'nin enflasyon beklentilerinde deđişikliğe gitmemesinin ve sunumun ardından piyasanın enflasyon beklentilerinin ne yönde deđiştii önem arz etmektedir. Mevcut durumda TCMB'nin 2024, 2025 ve 2026 yılları için enflasyon tahmini sırasıyla %36, %14 ve %9 seviyelerinde bulunuyor. TCMB'nin ocak ayındaki Piyasa Katılımcıları Anketi itibarıyla anket katılımcılarının 2024 sonu enflasyon beklentisi %42,04 seviyesindeydi. Ayrıca, katılımcıların yıl sonu USDTRY kuru beklentisi 40,00 seviyesinde oluşmuştu.

Cari işlemler dengesi

TCMB, salı günü aralık ayı ve yılın tamamına ilişkin ödemeler dengesi istatistiklerini yayımlayacak. Cari işlemler hesabı kasımda 2,72milyar USD açık verirken altın ve enerji hariç cari denge 2,15milyar USD fazla vermişti. Ocak-kasım döneminde cari denge 42,61milyar USD açık verdi.

Perakende satışlar, BIST şirketlerinin 4Ç23 bilançoları

Salı günü, ayrıca, TÜİK'in açıklayacağı aralık perakende satış endeksleri, ciro endeksleri ve dış ticaret endeksleri ve BIST şirketlerinin bilançoları takip edilecek. Sabit fiyatlarla perakende satış hacmi yıllık artışı ekimde %13,4 iken kasımda %12,8'e gerilemişti. Perakende satışlardaki artış geçen yılın temmuz ayından beri yavaşlıyor. Aylık artış hızı %1,9'dan kasımda %0,2'ye geriledi. Borsa İstanbul'da işlem gören şirketlerin 4Ç23 finansalları açıklanmaya devam ediyor. Bu hafta salı günü ISCTR, TAVHL, TOASO bilançoları beklenmektedir.

İş gücü istatistikleri

Haftanın ilk işlem günü yurt içinde aralık ayı iş gücü istatistikleri açıklanacak. Kasımda, mevsim etkisinden arındırılmış işsizlik (Ma) oranı %9,0 seviyesinde gerçekleşti. Genç nüfusta Ma işsizlik oranı %16,5 olurken Ma atıl işgücü oranı %22,7 olmuştu.

Bütçe dengesi

Hazine ve Maliye Bakanlığı (HMB) perşembe günü ocak ayı merkezi yönetim bütçe istatistiklerini yayımlayacak. Geçen yıl bütçe dengesi 1,37trilyon TL açık verirken faiz dışı denge 700,35milyar TL açık verilmişti. 2023 bütçe tahmini bütçe dengesinin 659,42milyar TL, faiz dışı dengenin 13,28milyar TL açık vereceđi yönündeydi.

Ayrıca, perşembe TCMB'nin haftalık bazda yayımladığı menkul kıymet istatistikleri ile para ve banka istatistikleri, Bankacılık Düzenleme ve Denetleme Kurumunun (BDDK) haftalık sektör verileri takip edilecek.

Konut Fiyat Endeksi, konut satış istatistikleri

Haftanın son işlem gününde TCMB'nin aralık ayı Konut Fiyat Endeksi (KFE) ve TÜİK'in açıklayacağı ocak ayı konut satış istatistikleri izlenecek. KFE, kasımda aylık %1,9, yıllık nominal %82,8, reel olarak %12,4 artmıştı. Türkiye genelinde konut satışları aralıkta yıllık %33,4 azalarak 138 bin 577 olurken 2023 yılının tamamında bir önceki yıla göre %17,5 azalarak 1 milyon 225 bin 926 adet ile 2014'ten beri en düşük seviyede gerçekleşti.

TÜİK, cuma günü, ayrıca ocak ayı tarım ÜFE verisini açıklayacak. Tarım ÜFE aralıkta aylık %6,34, yıllık %52,66 artmıştı.

Hazine tahvili ihaleleri

Pazartesi ve salı günleri Hazine'nin tahvil ihaleleri takip edilecek. Pazartesi 14 aylık kuponuz ve 10 yıllık sabit kuponlu tahvil ihaleleri, salı 4 yıllık TLREF'e endeksli ve 6 yıllık deđişken faizli tahviller için ihaleye çıkılacak.

UYARI: Burada yer alan yatırım bilgi, yorum ve tavsiyeleri yatırım danışmanlığı kapsamında değildir. Yatırım danışmanlığı hizmeti; aracı kurumlar, portföy yönetim şirketleri, mevduat kabul etmeyen bankalar ile müşteri arasında imzalanacak yatırım danışmanlığı sözleşmesi çerçevesinde sunulmaktadır. Burada yer alan yorum ve tavsiyeler, yorum ve tavsiyede bulunanların kişisel görüşlerine dayanmaktadır. Bu görüşler mali durumunuz ile risk ve getiri tercihlerinize uygun olmayabilir. Bu nedenle, sadece burada yer alan bilgilere dayanılarak yatırım kararı verilmesi beklentilerinize uygun sonuçlar doğurmayabilir.

Geçtiğimiz Hafta Ne Oldu?

- Avrupa hisse endeksleri geçen hafta karışık bir görünüm ortaya koydu. Almanya'da DAX Endeksi hafifçe artarak 16.926 puana yükseldi. İngiltere'de FTSE 100 Endeksi %0,56 düşüşle 7.572 puana geriledi. Fransa'da CAC 40 Endeksi %0,73 artışla 7.647 puana ulaştı. EUR/USD paritesi 1,08 seviyesinden işlem görmeye devam etti. Dolar Endeksi ise sınırlı artışla 104,1 puana yükseldi. Hafta başında S&P Global ocak ayı nihai hizmet ve bileşik PMI verilerini açıkladı. Bileşik PMI Almanya'da 47 puan ve Euro Bölgesi genelinde 47,9 puanda gerçekleşti. Böylece Almanya ve Euro Bölgesi eşik değer (50) altında kalarak ekonomik aktivitenin daralmaya devam ettiğini gösterdi. Bileşik PMI İngiltere'de 52,9'a ve ABD'de 52 puana yükseldi. Böylece eşik değer hemen üzerinde yer alan İngiltere ve ABD görece daha güçlü bir görünüm ortaya koydu. Ayrıca Sentix'in açıkladığı verilere göre Euro Bölgesi'nde yatırımcı güven endeksi -12,9 puana yükselerek bir miktar iyileşti. Ancak yatırımcı güveninin pozitif bölgeye geçmemesinden dolayı Bölge'deki kötümser hava sürmekte. Akabinde Eurostat'ın açıkladığı aralık ayı verilerine göre Euro Bölgesi'nde perakende satışlar aylık bazda %1,1 ve yıllık %0,8 geriledi. Avrupa'nın lokomotifleri Almanya'nın aralık ayına ilişkin imalat sektörü sipariş verileri açıklandı. Buna göre piyasanın aylık bazda %0,1 düşüş beklediği fabrika siparişleri sürpriz biçimde %8,9 arttı. Ancak ülkenin sanayi üretimi aynı dönemde aylık bazda %1,6 ve yıllık %3 düştü. Piyasa beklentisi aylık bazda sanayi üretiminin %0,4 düşüş yönündeydi. Ayrıca cuma günü Almanya'da ocak ayı nihai TÜFE verisi takip edildi. Aylık TÜFE %0,2 ve yıllık TÜFE %2,9 artışla piyasa beklentisini karşıladı.

- ABD'de hisse endeksleri pozitif bir görünüm sergiledi. Nasdaq Bileşik Endeksi %2,31, S&P 500 Endeksi %1,37 ve Dow Jones Endeksi %0,04 artış kaydetti. ABD Hazine tahvili faizleri yükseldi; 10 yıllıkların faizi 15,3bp artışla %4,18'e ve 2 yıllıkların faizi 10,8bp artışla %4,48'e ulaştı. ABD'de işsizlik maaşı başvuruları son üç hafta içerisinde ilk kez gerileme kaydederek ABD'de istihdam piyasasına yönelik ısınma sinyalleri verdi. Çalışma Bakanlığı verilerine göre 3 Şubat haftasında ülkede işsizlik maaşı başvuruları 9 bin azalarak 218 bine geriledi. Haftalık işsizlik maaşı başvuruları haricinde ABD'de geçen hafta ekonomik veri akışı sakin seyretti.

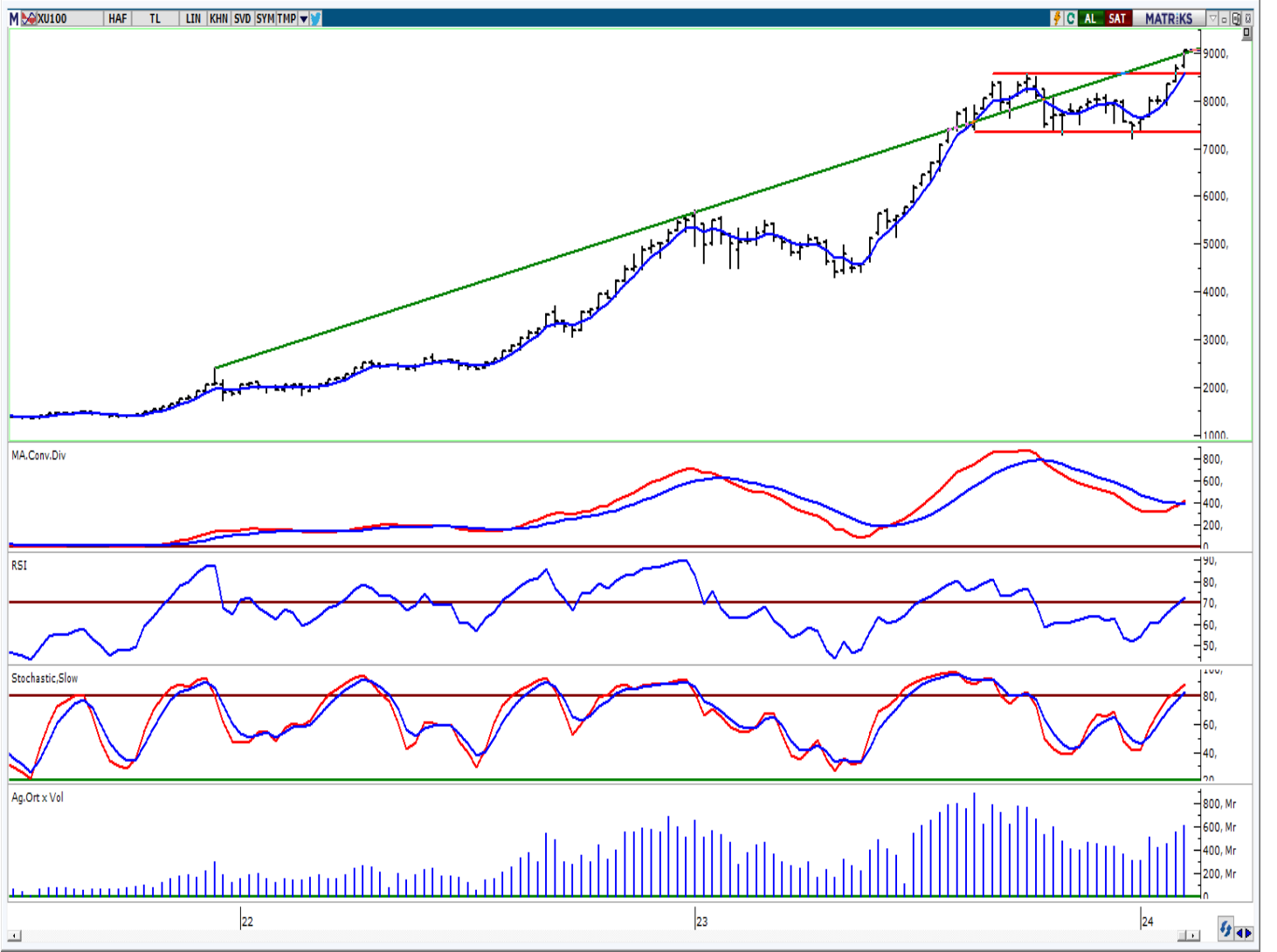
- Emtia grubundan Brent petrol %5,57 artışla varil başına 81,6USD'den alıcı buldu. Kıymetli madenlerden ons altın %0,72 değer kaybederek 2.025USD'ye geriledi.

- BIST100 Endeksi geçen hafta 8.694-9.045 puan aralığında işlem gördü. Gösterge endeks %4,39 artışla küresel hisse endekslerinden pozitif ayrıştı ve haftayı en yüksek seviyede tamamladı. Endeks'in işlem hacmi ise 605,8milyar TL olarak gerçekleşti. USD/TRY kuru %0,67 artışla 30,71 TL'ye ve EUR/TRY kuru %0,74 artışla 33,16 TL'ye yükseldi. Gram altına oldukça sınırlı değer kazandı ancak 2 bin TL'nin altında kalmaya devam etti. TÜİK ocak ayı enflasyon rakamlarını açıkladı. TÜFE aylık bazda %6,70 ve yıllık %64,86 arttı. Böylece temmuz ayından bu yana görülen aylık TÜFE'deki yavaşlama ara verdi. ÜFE ise aylık %4,14 ve yıllık %44,20 yükseldi. TCMB ocak ayına ilişkin aylık fiyat gelişmeleri değerlendirmesini yayımladı. TCMB'nin değerlendirmesinde yıllık enflasyonun temel mal ve daha belirgin olarak enerjide yükseldiği, diğer ana gruplarda ise gerilediği belirtildi. Gıda grubunda güçlü fiyat artış eğiliminin sürdüğünü ifade eden TCMB; ücret, yönetilen/yönlendirilen fiyat ayarlamaları ve geriye doğru endeksleme davranışının etkisiyle hizmet grubunda aylık enflasyonun belirgin olarak yükseldiğini söyledi. TCMB'nin yılın ilk enflasyon raporunun sunumunu yeni Başkan Fatih Karahan gerçekleştirdi. TCMB 2024 yıl sonu enflasyon tahminini %36 olarak korurken, Başkan Fatih Karahan para politikasının gerekli sıkılık düzeyine ulaştığını, politika faizinin mevcut seviyede gerektiği müddetçe kalacağını ancak enflasyon görünümünün bozulması halinde yeniden sıkılaştırmaya gidilebileceğini açıkladı. Enflasyon Raporu sunumuyla birlikte hisse senedi piyasasında alımlar arttı.

UYARI: Burada yer alan yatırım bilgi, yorum ve tavsiyeleri yatırım danışmanlığı kapsamında değildir. Yatırım danışmanlığı hizmeti; aracı kurumlar, portföy yönetim şirketleri, mevduat kabul etmeyen bankalar ile müşteri arasında imzalanacak yatırım danışmanlığı sözleşmesi çerçevesinde sunulmaktadır. Burada yer alan yorum ve tavsiyeler, yorum ve tavsiyede bulunanların kişisel görüşlerine dayanmaktadır. Bu görüşler mali durumunuz ile risk ve getiri tercihlerinize uygun olmayabilir. Bu nedenle, sadece burada yer alan bilgilere dayanarak yatırım kararı verilmesi beklentilerinize uygun sonuçlar doğurmayabilir.

BIST-100 HAFTALIK TEKNİK GÖRÜNÜM

BIST100 Endeksi haftalık bazda %4,39 oranında yükseliş ile 9.045 puandan kapattı. Endeks geçtiğimiz haftaya 8.716 puandan başladıktan sonra haftalık bazda 8.694-9.045 aralığında dalgalı hareket etti. Endekste haftanın genelinde güçlü alımların etkisiyle kapanış rekoru (9.045) kırıldı. Endeksin işlem hacmi haftalık bazda 605,80milyar TL ile yüksek bir tutarda gerçekleşti. Teknik açıdan yukarı yönlü hareketlerin hacim destekli gerçekleşmesini olumlu olarak değerlendirmekteyiz. Endekste geri çekilmelerde 9.000 seviyesi ve 5 günlük AO (mavi) 8.938 desteklerini önemsemekteyiz. Bu seviyelerin korunmasıyla kısa-orta vadede yukarı yönlü hareketlerin görülebileceğini düşünmekteyiz. Dolar Bazlı Endeks haftalık bazda 2,84-2,94 cent bandında hareket etti. Teknik açıdan yukarı yönlü hareketlerde psikolojik direnç konumunda önemsedığımız 3,00 cent seviyesi takip edilebilir. Aşağı yönlü hareketlerde 5 günlük AO (2,91 cent) desteği izlenebilir.



UYARI: Burada yer alan yatırım bilgi, yorum ve tavsiyeleri yatırım danışmanlığı kapsamında değildir. Yatırım danışmanlığı hizmeti; aracı kurumlar, portföy yönetim şirketleri, mevduat kabul etmeyen bankalar ile müşteri arasında imzalanacak yatırım danışmanlığı sözleşmesi çerçevesinde sunulmaktadır. Burada yer alan yorum ve tavsiyeler, yorum ve tavsiyede bulunanların kişisel görüşlerine dayanmaktadır. Bu görüşler mali durumunuz ile risk ve getiri tercihlerinize uygun olmayabilir. Bu nedenle, sadece burada yer alan bilgilere dayanılarak yatırım kararı verilmesi beklentilerinize uygun sonuçlar doğurmayabilir.

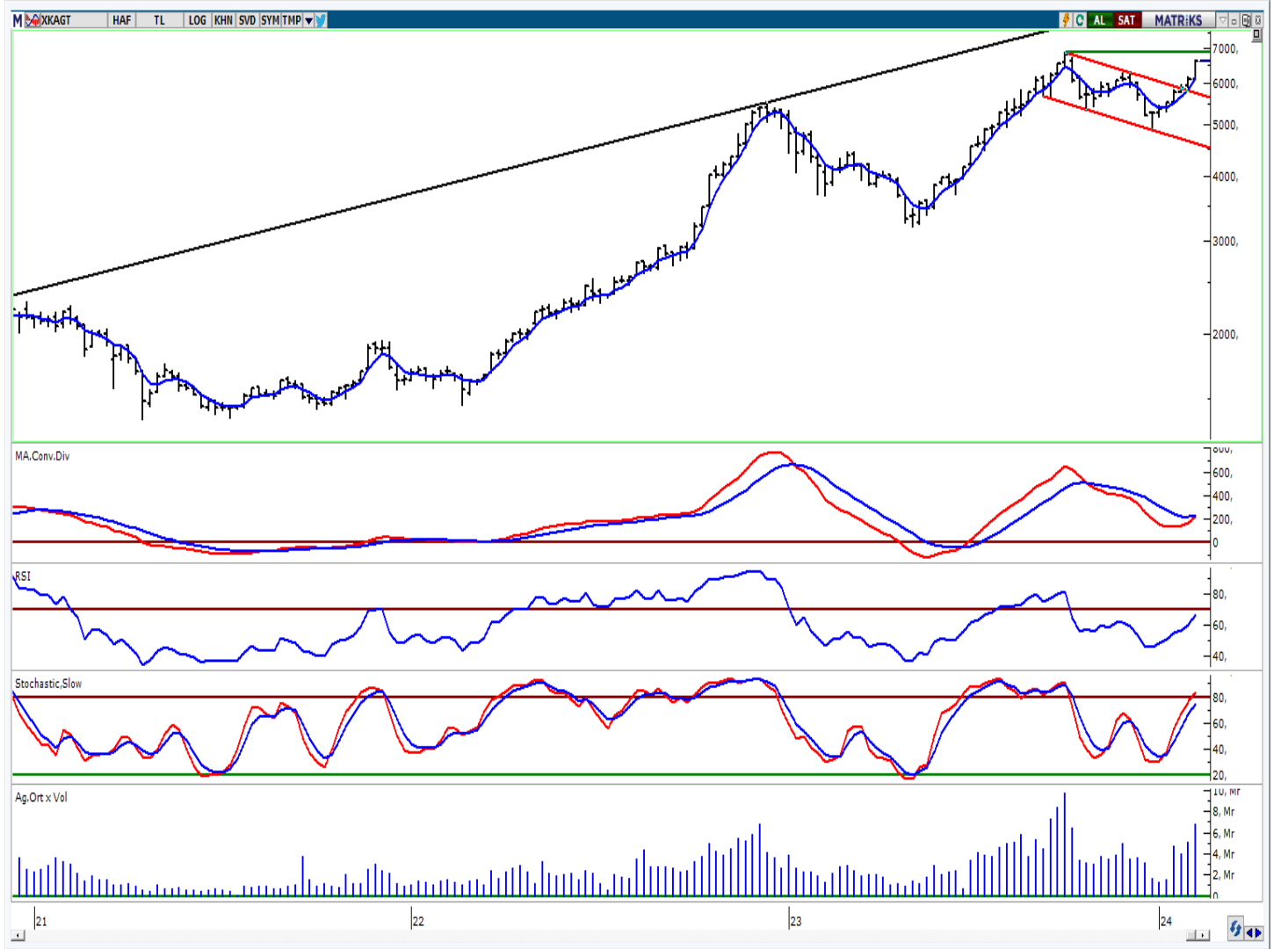
Borsa İstanbul'da Geçen Hafta Öne Çıkan Sektörler

Cuma günkü işlemlerde XMADN Endeksi %3,08 ve XKAGT Endeksi %2,91 oranında sert yükselerek dikkat çekti.

XUTEK Endeksi haftalık bazda %9,66 ve XMESY Endeksi haftalık %6,63 oranında sert yükseldi.

Teknik Açıdan Önemsemiğimiz Sektörler

-XKAGT (Haftalık): Alçalan kanal direnç bölgesinin üzerinde haftalık bazda ikinci kapanış gerçekleşmiş olup hacim indikatörü son haftalarda yüksek seyretmektedir. Teknik açıdan yukarı yönlü hareketlerde tüm zamanların zirvesini (yeşil) takip etmekteyiz. Bu seviyenin üzerine yerleşme olması ile alımların devam edebileceğini düşünmekteyiz. Geri çekilmelerde 5 haftalık AO (mavi) desteği izlenebilir.



UYARI: Burada yer alan yatırım bilgi, yorum ve tavsiyeleri yatırım danışmanlığı kapsamında değildir. Yatırım danışmanlığı hizmeti; aracı kurumlar, portföy yönetim şirketleri, mevduat kabul etmeyen bankalar ile müşteri arasında imzalanacak yatırım danışmanlığı sözleşmesi çerçevesinde sunulmaktadır. Burada yer alan yorum ve tavsiyeler, yorum ve tavsiyede bulunanların kişisel görüşlerine dayanmaktadır. Bu görüşler mali durumunuz ile risk ve getiri tercihlerinize uygun olmayabilir. Bu nedenle, sadece burada yer alan bilgilere dayanılarak yatırım kararı verilmesi beklentilerinize uygun sonuçlar doğurmayabilir.

HAFTALIK PARA GİRİŞİ OLAN HİSSELER - İlk 5 Kurum (TL)

Sıra	Hisse	Kapanış	Alıcılar Hacim	Satıcılar Hacim	Para Girişi
1	SAHOL	82,00	1.462.012.000	-953.310.900	508.701.100
2	BIMAS	396,5	670.706.200	-330.095.700	340.610.500
3	FROTO	956,00	690.191.000	-449.950.800	240.240.200
4	ASTOR	127,00	683.236.500	-461.370.200	221.866.300
5	AKBNK	40,26	720.120.800	-532.169.000	187.951.800
6	EKGYO	10,49	447.963.700	-267.518.300	180.445.400
7	TSKB	9,00	400.259.000	-240.041.700	160.217.300
8	VESTL	81,6	573.650.500	-424.846.000	148.804.500
9	SASA	39,44	735.203.100	-587.691.900	147.511.200
10	MEGMT	59,65	338.483.500	-204.094.400	134.389.100
11	KLGYO	4,43	209.769.000	-87.768.980	122.000.020
12	REEDR	41,88	551.732.500	-431.797.700	119.934.800
13	AKFYE	23,88	268.152.300	-155.590.000	112.562.300
14	TCELL	68,35	829.085.500	-721.265.700	107.819.800
15	PGSUS	802,00	460.314.800	-359.352.400	100.962.400
16	KCHOL	172,7	617.816.400	-521.076.900	96.739.500
17	CCOLA	612,00	495.134.300	-406.471.100	88.663.200
18	MIATK	53,65	395.409.000	-307.689.400	87.719.600
19	EUPWR	193,7	175.961.700	-92.269.620	83.692.080
20	ARCLK	160,7	297.851.100	-216.491.700	81.359.400
21	TURSG	52,00	259.350.700	-180.969.300	78.381.400
22	TAVHL	156,4	225.152.600	-155.016.600	70.136.000
23	ASELS	52,1	322.378.300	-252.453.100	69.925.200
24	HATSN	83,5	188.423.400	-125.361.300	63.062.100
25	MAVI	146,5	195.538.200	-134.838.400	60.699.800
26	GARAN	64,45	514.977.400	-454.393.100	60.584.300
27	SMRTG	70,4	148.460.000	-91.508.650	56.951.350
28	ANSGR	65,25	249.046.100	-194.979.800	54.066.300
29	ARDYZ	54,00	187.319.800	-138.818.100	48.501.700
30	SELEC	62,9	189.845.100	-145.959.400	43.885.700
31	BRSAN	664,5	136.126.700	-92.595.430	43.531.270
32	CMBTN	3272,5	101.099.900	-58.917.190	42.182.710
33	INDES	8,54	97.597.670	-57.153.350	40.444.320
34	BRKVY	95,3	83.103.400	-44.602.260	38.501.140
35	ALBRK	4,61	124.899.800	-86.644.020	38.255.780
36	SKBNK	5,03	112.416.400	-74.183.500	38.232.900
37	SDTTR	423,25	82.245.940	-46.910.300	35.335.640
38	ADESE	2,75	90.468.940	-58.557.270	31.911.670
39	TMSN	106,1	68.933.300	-44.346.890	24.586.410
40	NTHOL	28,6	77.530.100	-53.613.580	23.916.520

Kaynak: MATRIKS

UYARI: Burada yer alan yatırım bilgi, yorum ve tavsiyeleri yatırım danışmanlığı kapsamında değildir. Yatırım danışmanlığı hizmeti; aracı kurumlar, portföy yönetim şirketleri, mevduat kabul etmeyen bankalar ile müşteri arasında imzalanacak yatırım danışmanlığı sözleşmesi çerçevesinde sunulmaktadır. Burada yer alan yorum ve tavsiyeler, yorum ve tavsiyede bulunanların kişisel görüşlerine dayanmaktadır. Bu görüşler mali durumunuz ile risk ve getiri tercihlerinize uygun olmayabilir. Bu nedenle, sadece burada yer alan bilgilere dayanılarak yatırım kararı verilmesi beklentilerinize uygun sonuçlar doğurmayabilir.

HAFTALIK PARA ÇIKIŞI OLAN HİSSELER - İlk 5 Kurum (TL)

Sıra	Hisse	Kapanış	Alıcılar Hacim	Satıcılar Hacim	Para Çıkışı
1	TUPRS	157,7	1.040.742.000	-2.028.404.000	-987.662.000
2	THYAO	294,75	1.734.895.000	-2.169.786.000	-434.891.000
3	KOZAA	50,7	135.575.500	-253.765.700	-118.190.200
4	VRGYO	32,02	158.806.100	-258.905.700	-100.099.600
5	PAPIL	108,00	151.074.500	-243.556.600	-92.482.100
6	TTKOM	32,74	192.245.500	-283.175.900	-90.930.400
7	TTRAK	836,00	182.854.200	-256.824.700	-73.970.500
8	KAYSE	36,72	78.384.140	-151.468.900	-73.084.760
9	OYAKC	65,15	137.533.700	-203.324.400	-65.790.700
10	TSPOR	1,79	90.774.290	-153.846.800	-63.072.510
11	KBORU	148,00	200.031.700	-251.527.800	-51.496.100
12	DAPGM	31,7	168.023.000	-218.186.500	-50.163.500
13	YYLGD	16,17	48.043.600	-97.235.370	-49.191.770
14	AVPGY	50,6	80.769.590	-125.442.400	-44.672.810
15	DOAS	282,5	263.997.400	-308.159.700	-44.162.300
16	TARKM	815,00	84.059.210	-125.097.300	-41.038.090
17	MARTI	5,35	130.863.800	-170.627.000	-39.763.200
18	HEKTS	18,25	109.557.700	-145.072.100	-35.514.400
19	AEFES	155,9	170.923.300	-204.692.600	-33.769.300
20	ISCTR	25,82	472.357.000	-505.564.600	-33.207.600
21	TOASO	260,00	221.024.000	-254.202.600	-33.178.600
22	KTLEV	85,25	32.041.060	-65.192.420	-33.151.360
23	ICBCT	17,98	29.305.450	-62.197.170	-32.891.720
24	TKNSA	38,2	78.076.100	-110.501.800	-32.425.700
25	BORLS	38,7	54.617.590	-86.903.750	-32.286.160
26	BFREN	11.815,00	24.293.160	-55.745.010	-31.451.850
27	PETKM	23,8	539.959.200	-569.520.600	-29.561.400
28	ENKAI	39,5	154.118.300	-183.236.400	-29.118.100
29	INVEO	48,14	51.354.960	-79.335.960	-27.981.000
30	ODAS	9,88	94.913.740	-122.740.300	-27.826.560
31	KCAER	40,42	74.760.500	-100.756.000	-25.995.500
32	AGROT	36,58	119.530.700	-143.511.600	-23.980.900
33	HEDEF	30,3	19.768.070	-43.339.940	-23.571.870
34	GENIL	59,9	59.587.410	-82.692.170	-23.104.760
35	CWENE	357,25	71.178.540	-93.972.460	-22.793.920
36	DOHOL	13,9	101.373.000	-124.014.000	-22.641.000
37	LINK	358,00	46.015.460	-68.059.260	-22.043.800
38	OZKGY	9,71	46.114.630	-68.139.560	-22.024.930
39	GUBRF	163,6	347.418.100	-369.200.500	-21.782.400
40	BINHO	677,5	174.612.500	-196.208.100	-21.595.600

Kaynak: MATRIKS

UYARI: Burada yer alan yatırım bilgi, yorum ve tavsiyeleri yatırım danışmanlığı kapsamında değildir. Yatırım danışmanlığı hizmeti; aracı kurumlar, portföy yönetim şirketleri, mevduat kabul etmeyen bankalar ile müşteri arasında imzalanacak yatırım danışmanlığı sözleşmesi çerçevesinde sunulmaktadır. Burada yer alan yorum ve tavsiyeleri, yorum ve tavsiyede bulunanların kişisel görüşlerine dayanmaktadır. Bu görüşler mali durumunuz ile risk ve getiri tercihlerinize uygun olmayabilir. Bu nedenle, sadece burada yer alan bilgilere dayanılarak yatırım kararı verilmesi beklentilerinize uygun sonuçlar doğurmayabilir.

12 Şubat Pazartesi

Ülke	TSİ	Veri	Dönem	Beklenti	Önceki
Çin	Tüm Gün	Tatil			
Japonya	Tüm Gün	Tatil			
Türkiye	10:00	MD İşsizlik Oranı	Ara		9,00%
ABD	19:00	New York Fed Tüketici Enflasyon Beklentisi	Ocak		3,00%
ABD	22:00	Hazine Bütçe Dengesi (USD)	Ocak	-21B	-129B

13 Şubat Salı

Ülke	TSİ	Veri	Dönem	Beklenti	Önceki
Çin	Tüm Gün	Tatil			
Japonya	02:50	ÜFE (Aylık)	Ocak	0,10%	0,30%
Japonya	02:50	ÜFE (Yıllık)	Ocak	0,10%	0,00%
İngiltere	10:00	İşsizlik Oranı	Ara	4,00%	3,90%
Türkiye	10:00	Cari İşlemler Dengesi (USD)	Ara	-3,1Mlr	-2,72Mlr
Türkiye	10:00	Dış Ticaret Haddi	Ara		86,3
Türkiye	10:00	Perakende Satış Hacmi (Aylık)	Ara		0,20%
Türkiye	10:00	Perakende Satış Hacmi (Yıllık)	Ara		12,80%
Almanya	13:00	ZEW Cari Koşullar Endeksi	Şub	-79	-77,3
ABD	16:30	Çekirdek TÜFE (Aylık)	Ocak	0,30%	0,30%
ABD	16:30	Çekirdek TÜFE (Yıllık)	Ocak	3,80%	3,90%
ABD	16:30	TÜFE (Aylık)	Ocak	0,20%	0,30%
ABD	16:30	TÜFE (Yıllık)	Ocak	3,00%	3,40%
Almanya	17:00	Cari İşlemler Dengesi (EUR)	Ara		30,8B
Türkiye		ISCTR 4Ç23	4. Çeyrek		
Türkiye		TAVHL 4Ç23	4. Çeyrek		
Türkiye		TOASO 4Ç23	4. Çeyrek		

14 Şubat Çarşamba

Ülke	TSİ	Veri	Dönem	Beklenti	Önceki
Çin	Tüm Gün	Tatil			
İngiltere	10:00	TÜFE (Aylık)	Ocak	-0,30%	0,40%
İngiltere	10:00	TÜFE (Yıllık)	Ocak	4,10%	4,00%
İngiltere	10:00	ÜFE (Aylık)	Ocak	0,00%	-1,20%
İngiltere	10:00	ÜFE (Yıllık)	Ocak		-2,80%
İngiltere	12:30	ONS Konut Fiyatları (Aylık)	Ara		-0,80%
İngiltere	12:30	ONS Konut Fiyatları (Yıllık)	Ara		-2,10%
Euro Bölgesi	13:00	GSYH (2.Tahmin-Dönemsel)	4. Çeyrek	0,10%	0,00%
Euro Bölgesi	13:00	GSYH (2.Tahmin-Yıllık)	4. Çeyrek	0,00%	0,10%
Euro Bölgesi	13:00	Sanayi Üretimi (Aylık)	Ara		-0,30%
Euro Bölgesi	13:00	Sanayi Üretimi (Yıllık)	Ara		-6,80%

15 Şubat Perşembe

Ülke	TSİ	Veri	Dönem	Beklenti	Önceki
Çin	Tüm Gün	Tatil			
Japonya	02:50	GSYH (Öncü-Dönemsel)	4. Çeyrek	0,30%	-0,70%
Japonya	02:50	GSYH (Öncü-Yıllık)	4. Çeyrek		-2,90%
Japonya	07:30	Sanayi Üretimi (Final-Aylık)	Ara	1,80%	1,80%
Japonya	07:30	Sanayi Üretimi (Final-Yıllık)	Ara	-0,70%	-0,70%
İngiltere	10:00	GSYH (Aylık)	Ara	-0,10%	0,30%
İngiltere	10:00	GSYH (Öncü-Dönemsel)	4. Çeyrek	-0,10%	-0,10%
İngiltere	10:00	GSYH (Öncü-Yıllık)	4. Çeyrek		0,30%
İngiltere	10:00	GSYH (Yıllık)	Ara		0,20%
İngiltere	10:00	Dış Ticaret Dengesi (GBP)	Ara		-16,2B
İngiltere	10:00	Sanayi Üretimi (Aylık)	Ara	-0,10%	0,30%
İngiltere	10:00	Sanayi Üretimi (Yıllık)	Ara		-0,10%
Türkiye	11:00	Merkezi Yönetim Bütçe Dengesi (TL)	Ocak		-842,5Mlr
Euro Bölgesi	13:00	MD Dış Ticaret Dengesi (EUR)	Ara	15,7B	14,8B
ABD	16:30	İşsizlik Başvuruları	Haftalık	220K	218K
ABD	16:30	New York Fed İmalat Endeksi	Şub	-12,5	-43,7
ABD	16:30	Perakende Satışlar (Aylık)	Ocak	0,10%	0,60%
ABD	16:30	Perakende Satışlar (Yıllık)	Ocak		5,60%
ABD	17:15	Kapasite Kullanım Oranı	Ocak	78,80%	78,60%

UYARI: Burada yer alan yatırım bilgi, yorum ve tavsiyeleri yatırım danışmanlığı kapsamında değildir. Yatırım danışmanlığı hizmeti; aracı kurumlar, portföy yönetim şirketleri, mevduat kabul etmeyen bankalar ile müşteri arasında imzalanacak yatırım danışmanlığı sözleşmesi çerçevesinde sunulmaktadır. Burada yer alan yorum ve tavsiyeler, yorum ve tavsiyede bulunanların kişisel görüşlerine dayanmaktadır. Bu görüşler mali durumunuz ile risk ve getiri tercihlerinize uygun olmayabilir. Bu nedenle, sadece burada yer alan bilgilere dayanılarak yatırım kararı verilmesi beklentilerinize uygun sonuçlar doğurmayabilir.

ABD	17:15	Sanayi Üretimi (Aylık)	Ocak	0,30%	0,10%
ABD	17:15	Sanayi Üretimi (Yıllık)	Ocak		1,00%

16 Şubat Cuma

Ülke	TSİ	Veri	Dönem	Beklenti	Önceki
Çin	Tüm Gün	Tatil			
İngiltere	10:00	Perakende Satışlar (Aylık)	Ocak	1,50%	-3,20%
İngiltere	10:00	Perakende Satışlar (Yıllık)	Ocak		-2,40%
Türkiye	10:00	Konut Satışları	Ocak		138,6B
Türkiye	10:00	Tarım ÜFE (Aylık)	Ocak		6,34%
Türkiye	10:00	Tarım ÜFE (Yıllık)	Ocak		52,66%
Türkiye	10:00	Yıl Sonu TÜFE Beklentisi	Şub		42,04%
Türkiye	14:30	Konut Fiyat Endeksi (Aylık)	Ara		1,90%
Türkiye	14:30	Konut Fiyat Endeksi (Yıllık)	Ara		82,80%
ABD	16:30	Çekirdek ÜFE (Aylık)	Ocak	0,10%	0,00%
ABD	16:30	Çekirdek ÜFE (Yıllık)	Ocak	1,70%	1,00%
ABD	16:30	ÜFE (Aylık)	Ocak	0,10%	-0,10%
ABD	16:30	ÜFE (Yıllık)	Ocak		1,00%
ABD	16:30	İnşaat İzinleri (Öncü)	Ocak	1,51M	1,49M
ABD	16:30	Konut Başlangıçları	Ocak	1,47M	1,46M
ABD	18:00	Michigan Tüketici Güven Endeksi(Öncü)	Şub	80	79

UYARI: Burada yer alan yatırım bilgi, yorum ve tavsiyeleri yatırım danışmanlığı kapsamında değildir. Yatırım danışmanlığı hizmeti; aracı kurumlar, portföy yönetim şirketleri, mevduat kabul etmeyen bankalar ile müşteri arasında imzalanacak yatırım danışmanlığı sözleşmesi çerçevesinde sunulmaktadır. Burada yer alan yorum ve tavsiyeler, yorum ve tavsiyede bulunanların kişisel görüşlerine dayanmaktadır. Bu görüşler mali durumunuz ile risk ve getiri tercihlerinize uygun olmayabilir. Bu nedenle, sadece burada yer alan bilgilere dayanılarak yatırım kararı verilmesi beklentilerinize uygun sonuçlar doğurmayabilir.

PİRAMİT MENKUL KIYMETLER A.Ş.

Gümüşsuyu Mah. İnönü Cad. Işık Apt. No:53 Kat:5 Daire 9-10 Taksim/İstanbul
Tel: 0212 293 95 00 Faks: 0212 293 95 60

Balıkesir İrtibat Bürosu

Altıeylül Mah. Keçeci sok. Özcanerİşmerkezi No:17 K:1 Altıeylül/ Balıkesir
Tel: 0266 280 15 00 Faks: 0266 245 23 34

Ferdi Uğur Taçkınlar

Araştırma Müdürü

02123953227

ugur.tackinlar@piramitmenkul.com.tr

Arif Tekin Seğmen

Piramit PYS Araştırma Uzmanı

02123953213

arif.segmen@piramitmenkul.com.tr

Ahmet Ökmen

Araştırma Uzmanı

02123953251

ahmet.okmen@piramitmenkul.com.tr



UYARI: Burada yer alan yatırım bilgi, yorum ve tavsiyeleri yatırım danışmanlığı kapsamında değildir. Yatırım danışmanlığı hizmeti; aracı kurumlar, portföy yönetim şirketleri, mevduat kabul etmeyen bankalar ile müşteri arasında imzalanacak yatırım danışmanlığı sözleşmesi çerçevesinde sunulmaktadır. Burada yer alan yorum ve tavsiyeler, yorum ve tavsiyede bulunanların kişisel görüşlerine dayanmaktadır. Bu görüşler mali durumunuz ile risk ve getiri tercihlerinize uygun olmayabilir. Bu nedenle, sadece burada yer alan bilgilere dayanılarak yatırım kararı verilmesi beklentilerinize uygun sonuçlar doğurmayabilir.