

## HAFTALIK BÜLTEN

### Yeni Haftanın Gündemi ve Beklentiler

**18 Aralık 2023 Pazartesi** Türkiye; TCMB Konut Fiyat Endeksi (Ekim) Almanya; Ifo İş İklimi Endeksi (Aralık)

**19 Aralık 2023 Salı** Japonya; BoJ Faiz Kararı Euro Bölgesi; TÜFE (Kasım) ABD; İnşaat İzinleri (Kasım-Öncü), Konut Başlangıçları (Kasım)

**20 Aralık 2023 Çarşamba** Türkiye; Tüketici Güven Endeksi (Aralık), Yurt Dışı ÜFE (Kasım), Merkezi Yönetim Borç Stoku (Kasım) Çin; PBoC Kredi Ana Faiz Oranı İngiltere; TÜFE/ÜFE (Kasım) Almanya; ÜFE (Kasım), GfK Tüketici Güven Endeksi (Ocak) ABD; CB Tüketici Güven Endeksi (Aralık), İkinci El Konut Satışları (Kasım)

**21 Aralık 2023 Perşembe** Türkiye; TCMB Faiz Kararı, Tarımsal Girdi Fiyat Endeksi (Ekim) ABD; Philadelphia Fed İmalat Endeksi (Aralık), GSYİH (3Ç23-Nihai)

**22 Aralık 2023 Cuma** Türkiye; Yabancı Turist Sayısı (Kasım) Japonya; BoJ Para Politikası Toplantı Tutanaqları İngiltere; GSYİH (3Ç23-Nihai) ABD; PCE Fiyat Endeksi, Kişisel Gelirler, Kişisel Harcamalar (Kasım), Michigan Üniversitesi Tüketici Güven Endeksi (Aralık-Nihai), Dayanıklı Mal Siparişleri (Kasım), Yeni Konut Satışları (Kasım)

- Başta Fed olmak üzere önemli merkez bankalarının para politikası toplantıları ve ABD enflasyonunun izlendiği haftanın ardından bu hafta da yoğun veri akışı devam edecek.

#### ABD PCE Fiyat Endeksi

ABD'de cuma günü açıklanacak kasım ayı PCE enflasyon rakamları haftanın en önemli verisi olacak. Manşet endeks ekimde bir önceki aya göre değişmezken yıllık artış %3,4'ten %3,0'e geriledi. Manşet endeksin yıllık artış hızında yılın ikinci yarısında başlayan istikrarlı yavaşlama devam etmektedir. Piyasanın tahmini kasımda da aylık bazda değişiklik olmadığı ve yıllık artışın %3,0'ten %2,8'e gerilediği yönünde. Fed'in izlemeyi tercih ettiği çekirdek PCE endeksi ekimde aylık %0,2, yıllık %3,5 artmıştı. Kasım beklentisi aylık artışın %0,2 ile ekim ayındaki artışa paralel gerçekleştiği ve yıllık %3,4 artış olduğu yönünde. Fed'in çekirdek PCE enflasyon için resmi hedefi yıllık %2,0 seviyesinde bulunuyor. PCE enflasyon rakamları haftanın en önemli verisi olmakla birlikte risk iştahına etkisi sınırlı kalabilir. Zira, piyasanın Fed'den beklediği gelecek yıla ilişkin "faiz indirimi" sinyali geçen hafta yapılan yılın son Federal Açık Piyasa Komitesi (FOMC) toplantısında geldi. Artan risk iştahı hisse senedi ve tahvil piyasalarına yansıdı. Dolayısıyla, beklenti ya da beklenti altında gelebilecek bir PCE verisi, "faiz indirimi" iyimserliğini güçlendirmekle birlikte fiyatlamalar üzerindeki etkisi sınırlı kalabilir. FOMC'nin ardından piyasanın Fed'den ilk faiz indirimi beklentisi mayıs toplantısından marta kaydı. Piyasa, yılın ikinci toplantısı olacak mart toplantısında %62 ihtimalle federal fonlama faizinin 25bp indirimle %5,00-5,25 aralığına çekilmesini bekliyor. Geçen hafta kasım ayına ilişkin TÜFE ve ÜFE verileri yayımlanmıştı. TÜFE kasımda aylık %0,1, yıllık %3,1 artarken çekirdek TÜFE aylık %0,3, yıllık %4 arttı. ÜFE aylık bazda değişmezken yıllık %2,0 arttı.

#### Euro Bölgesi ve İngiltere enflasyon rakamları

Euro Bölgesi'nde salı günü kasım enflasyon (Öncü) rakamları takip edilecek. TÜFE ekimde aylık %0,1 artarken yıllık bazda artış %2,9'dan %2,4'e gerilemişti. Kasımda aylık bazda %0,5 düşüş, yıllık bazda %2,4 artış bekleniyor. Çekirdek TÜFE ekimde aylık %0,6 azalırken yıllık bazda %3,6 artmıştı. Piyasa beklentisi kasımda bir önceki aya paralel olarak aylık %0,6 düşüş, yıllık %3,6 artış olduğu yönünde. Avrupa Merkez Bankası (AMB) geçen haftaki para politikası toplantısında faizlerde değişikliğe gitmemişti. AMB Başkanı Christine Lagarde, karar sonrası basın açıklamasında enflasyonun son dönemde aşağı gelmiş olsa da kısa vadede bir miktar yukarı gidebileceğini ve daha önceki faiz artırımlarının etkilerini göstermeye devam ettiğini belirtti.

Çarşamba günü ise İngiltere'nin kasım ayı enflasyon verileri izlenecek. TÜFE ekimde aylık bazda değişmezken yıllık artış beklenenden daha fazla düşüşle %6,7'den %4,6'ya gerilemişti. TÜFE'nin kasımda aylık bazda %0,2, yıllık %4,4 artması beklenmekte. Çekirdek TÜFE ekimde aylık %0,3 artarken yıllık bazda artış %6,1'den %5,7'ye geriledi. Kasımda aylık %0,2, yıllık %5,5 artış bekleniyor.

**UYARI:** Burada yer alan yatırım bilgi, yorum ve tavsiyeleri yatırım danışmanlığı kapsamında değildir. Yatırım danışmanlığı hizmeti; aracı kurumlar, portföy yönetim şirketleri, mevduat kabul etmeyen bankalar ile müşteri arasında imzalanacak yatırım danışmanlığı sözleşmesi çerçevesinde sunulmaktadır. Burada yer alan yorum ve tavsiyeler, yorum ve tavsiyede bulunanların kişisel görüşlerine dayanmaktadır. Bu görüşler mali durumunuz ile risk ve getiri tercihlerinize uygun olmayabilir. Bu nedenle, sadece burada yer alan bilgilere dayanılarak yatırım kararı verilmesi beklentilerinize uygun sonuçlar doğurmayabilir.

### *ABD 3Ç23 GSYİH verileri*

ABD’de perşembe günü 3Ç23 dönemi nihai büyüme rakamları açıklanacak. İkinci tahmin %4,9’dan %5,2’ye yukarı revize edilmişti. Nihai tahminde fazla bir değişiklik beklenmemektedir.

### *ABD konut piyasası verileri*

Hafta boyunca ABD konut piyasasına ilişkin veri akışı takip edilecek. Salı günü geçen ayın (Öncü) inşaat izinleri ve konut başlangıçları, çarşamba ikinci el konut satışları ve cuma günü yeni konut satışları açıklanacak. İnşaat izinlerinin kasımda 1,50 milyondan 1,47 milyona, konut başlangıçlarının 1,37 milyondan 1,36 milyona gerilemesi bekleniyor. Aynı dönemde ikinci el konut satışlarının 3,79 milyondan 3,78 milyona hafifçe gerilemesi, yeni konut satışlarının 679 binden 695 bine yükselmesi beklenmektedir.

### *BoJ para politikası toplantısı*

Salı günü Japonya Merkez Bankası’nın (BoJ) para politikası toplantısından çıkacak kararlar takip edilecek. Başkan Ueda Kazuo bu ayın başında Banka’nın eksi faiz politikasından çıkış yollarını değerlendirebileceğini ifade etmiş ancak sonrasındaki haber akışı eksi faizlerin devam edebileceğini işaret etmişti. Piyasa fiyatlamaına göre bu haftaki toplantıda faiz artırımı beklentisi %50’nin biraz altında seyretmektedir. Perşembe günü yayımlanacak toplantı tutanaklarında ilk çeyrekte gidilebilecek politika değişikliklerine ilişkin olası değerlendirmeler önem arz edebilir.

### *- TCMB para politikası toplantısı*

Yurt içinde haftanın ana gündemi Türkiye Cumhuriyet Merkez Bankası’nın (TCMB) perşembe günü Para Politikası Kurulu (PPK) toplantısı olacak. Foreks Haber anketinden çıkan medyan beklenti bir hafta vadeli repo faizinin 250bp artışla %42,50 seviyesine çıkarılacağı yönünde. Politika faizini kasım toplantısında 500bp ile beklenenden fazla artırarak %40 seviyesine yükselten TCMB, yeni ekonomi yönetiminin ardından hazirandan beri beş kez faiz olmak üzere toplam 31,5 puan faiz artırdı. "...parasal sıkılaştırma hızı yavaşlatılacak ve sıkılaştırma adımları kısa bir zaman diliminde tamamlanacaktır." ifadesine yer verilen kasım toplantısının karar metninde, parasal sıkılaştırmanın finansal koşullara yansımalarıyla yurt içi talepteki dengelenmenin başladığına işaret ettiğini ve Kurul’un enflasyon beklentileri ve fiyatlandırma davranışlarında sınırlı bir iyileşmenin başladığını değerlendirdiği ve aylık enflasyonun ana eğiliminde düşüş gözlemlendiği belirtildi. TCMB’nin bu ayki piyasa katılımcıları anketine göre piyasanın on iki ay sonrası TÜFE artışına ilişkin medyan beklentisi %43,94’ten %41,23’e, yirmi dört ay sonrasına ilişkin medyan beklentisi %25,09’dan %24,82’ye gerilemişti. TÜFE kasımda aylık %3,28, yıllık %61,98 artarken C Grubu çekirdek TÜFE aylık %1,96, yıllık %69,89 arttı.

### *TCMB Konut Fiyat Endeksi*

TCMB para politikası toplantısının yanında, hafta boyunca yoğun bir veri akışı olacak. Haftanın ilk işlem günü TCMB ekim ayı Konut Fiyat Endeksi’ni (KFE) yayımlayacak. KFE eylülde bir önceki aya göre %4,3, bir önceki yılın aynı ayına göre nominal olarak %89,2, reel olarak ise %17,8 oranında artmıştı.

### *Tüketici güveni endeksi, yurt dışı ÜFE ve merkezi yönetim borç istatistikleri*

TÜİK, çarşamba günü aralık ayına ilişkin Tüketici Güven Endeksi ve kasım ayı yurt dışı ÜFE verilerini açıklayacak. TÜİK ve TCMB iş birliğiyle yürütülen tüketici eğilim anketi sonuçlarından hesaplanan tüketici güven endeksi kasım ayında %1,1 artışla 74,6 puandan 75,5 puana yükselmişti. Yurt dışı ÜFE ekimde aylık %1,35, yıllık %57,25 artmıştı. Çarşamba, ayrıca, Hazine ve Maliye Bakanlığı’nın (HMB) kasım ayı Merkezi Yönetim Borç istatistikleri takip edilecek. Merkezi yönetim borç stoku ekim sonu itibarıyla 6,28trln TL olurken borç stokunun 2,22trln TL kısmı Türk Lirası, 4,06trln TL kısmı döviz cinsi borçlardan oluştu.

### *Tarımsal Girdi Fiyat Endeksi*

TÜİK perşembe günü ekim ayı tarımsal girdi fiyat endeksini (Tarım-GFE) açıklayacak. Tarım-GFE eylülde aylık %2,63, yıllık %40,97 artmıştı.

### *Yabancı turist sayısı*

Haftanın son işlem gününde, Kültür ve Turizm Bakanlığı kasım ayına ilişkin turizm istatistiklerini yayımlayacak. Ekimde, Türkiye’yi ziyaret eden yabancı sayısı yıllık %3,8 artışla 4,99 milyon kişi olurken ocak-ekim döneminde yıllık %11,6 artışla 44,20 milyon kişi olmuştur. Yabancı turist sayısı geçen yılın tamamında 44,56 milyon kişi idi.

**UYARI:** Burada yer alan yatırım bilgi, yorum ve tavsiyeleri yatırım danışmanlığı kapsamında değildir. Yatırım danışmanlığı hizmeti; aracı kurumlar, portföy yönetim şirketleri, mevduat kabul etmeyen bankalar ile müşteri arasında imzalanacak yatırım danışmanlığı sözleşmesi çerçevesinde sunulmaktadır. Burada yer alan yorum ve tavsiyeler, yorum ve tavsiyede bulunanların kişisel görüşlerine dayanmaktadır. Bu görüşler mali durumunuz ile risk ve getiri tercihlerinize uygun olmayabilir. Bu nedenle, sadece burada yer alan bilgilere dayanılarak yatırım kararı verilmesi beklentilerinize uygun sonuçlar doğurmayabilir.

## Geçtiğimiz Hafta Ne Oldu?

- Avrupa hisse endeksleri geçen hafta karışık bir görünüm ortaya koydu. Fransa'da CAC 40 Endeksi %0,93 ve İngiltere'de FTSE 100 Endeksi %0,29 arttı. Almanya'da DAX Endeksi yatay satıcı fiyatlanarak 16.751 puana geriledi. EUR/USD paritesi %1,24 artarak 1,09 seviyesine yükseldi. Buna karşın Dolar Endeksi (DXY) 104 puandan 102,6 puana geriledi. Avrupa Merkez Bankası (AMB) toplantısının ardından yapılan açıklamada; 3 temel politika faizini sabit bırakma kararı aldığını, refinansman faizinin %4,50'de, mevduat faizinin %4'de, marjinal fonlama faizini de %4,75 seviyesinde koruduğunu bildirdi. Ancak bilançosunu daha hızlı küçültmeye karar verdiğini açıkladı. AMB karar metninde, Eurosystem bilançosunda normalleşmenin ilerletilmesine karar verildiği ifade edilerek, 1,7trln Euro'luk Pandemi Acil Varlık Alım Programı (PEPP) çerçevesindeki yeniden yatırıma yönlendirmenin 2024 sonundan sonra devam etmeyeceği bildirildi. AMB Başkanı Christine Lagarde faiz kararı sonrası düzenlenen basın toplantısında verilere bağlı kalmaya devam ederek 'sıkılaştırmanın seviyesini ve vadesini belirleyeceğiz.' dedi. İngiltere Merkez Bankası (BoE), politika faizini piyasa beklentileri doğrultusunda son 15 yılın en yüksek seviyesi olan %5,25'te sabit tuttu. Kurul, enflasyonu dizginlemek için faiz oranlarının 'uzun süre yeterince kısıtlayıcı' olması gerektiği yönündeki değerlendirmesini sürdürdü. Öte yandan, karar metninde, 'daha kalıcı enflasyonist baskılara dair kanıtlar olması durumunda' yeniden faiz artırımının gerçekleştirilebileceği yinelendi. S&P Global aralık ayı öncü PMI verilerini açıkladı. Almanya ve Euro Bölgesi'nde hizmet sektöründeki yavaşlamaya bağlı olarak ekonomik aktivite geriledi. Bileşik PMI'da artış beklentisine karşın düşüş gerçekleşti ve sırasıyla 46,7-47,0 değerini aldı. İngiltere'de ise ekonomik aktivite beklenenden daha fazla iyileşerek 51,7 puana yükseldi.

- ABD'de geçtiğimiz hafta hisse endeksleri pozitif fiyatlandı. Dow Jones Endeksi %2,93, Nasdaq Bileşik Endeksi %2,85 ve S&P 500 Endeksi %2,49 arttı. ABD Hazine tahvili faizleri düştü; 10 yıllıkların faizi 31,8bp düşüşle %3,92'ye ve 2 yıllıkların faizi 27bp düşüşle %4,45'e geriledi. ABD'de kasım ayına ilişkin tüketici ve üretici enflasyonu verileri açıklandı. Manşet TÜFE'de aylık bazda değişim beklenmezken %0,1 arttı. Yıllık enflasyon ise beklentiler doğrultusunda %3,1'e geriledi. Çekirdek enflasyon ise aylık %0,3 artışla imvelenerek Fed'in yakın vadede faizleri yüksek seviyelerde tutacağı beklentisini güçlendirdi. Yıllık bazda çekirdek TÜFE değişmeyerek %4'te kaldı. Tüketici fiyat baskıları kırk yılın zirve seviyesinden gerilese de enflasyon hâlâ hedefin üzerinde kalmaya devam ediyor. Öte yandan hem manşet hem de çekirdek ÜFE piyasa beklentileri altında gerçekleşti. Enflasyon verilerinin akabinde Fed, yılın son toplantısında politika faizini değiştirmeyerek %5,25-5,50 aralığında tuttu. Fed, noktasal grafiklerde 2024'te 3 faiz indirimi öngördü. Fed 2023 büyüme tahminini %2,1'den %2,6'ya yükseltirken 2024 için %1,5'ten %1,4'e indirdi. Ayrıca Banka, 2023 enflasyon beklentisini %3,3'ten %2,8'e ve 2024 beklentisini %2,5'ten %2,4'e düşürdü. Başkan Powell, basın toplantısında Fed'in çekirdek enflasyonda iyileşme gördüğünü ve bankanın ABD ekonomisi resesyona girmese bile gelecek yıl faizleri indirmeye istekli olduğunu ifade etti.

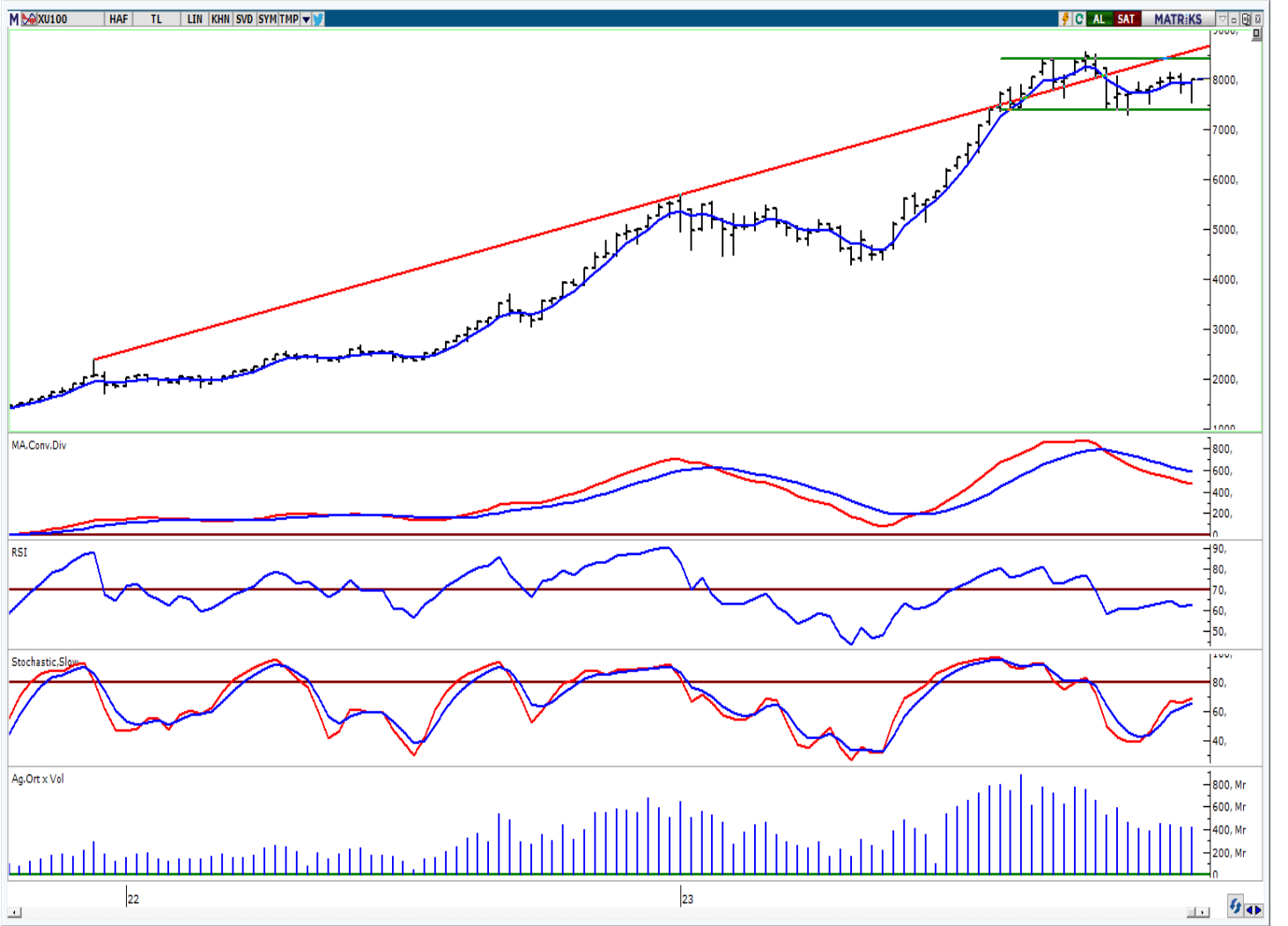
- Kıymetli madenlerden ons altın %0,77 değerlendirilerek 2.018USD'ye yükseldi. Emtia grubundan Brent petrol %1,27 artarak varil başına 77USD'den alıcı buldu.

- BIST100 Endeksi geçen hafta 7.529-7.998 puan aralığında işlem gördü. Haftanın son iki işlem gününde güçlenen alışların neticesinde Endeks %1,01 artarak haftayı 7.993 puandan tamamladı. Endeks'in işlem hacmi ise 422,84 milyar TL olarak gerçekleşti. USD/TRY kuru 29 TL'nin hemen altında yatay fiyatlandı. EUR/TRY kuru %1,32 artarak 31,6 TL'ye yükseldi. Gram altına 14 TL değerlendirilerek 1.880 TL'ye ulaştı. TCMB'nin aralık ayı piyasa katılımcıları anketinde 12 ay sonrasına yönelik enflasyon beklentisi %43,94'den %41,23'e geriledi. Yıl sonu USD/TRY kuru beklentisi ise 30,00 TL'den 29,62 TL'ye indi. TCMB verilerine göre cari işlemler dengesi ekimde 186mn USD fazla verdi. Böylece yılın ilk on ayında verilen cari açık 40,68mlr USD'ye geriledi. Ayrıca son on iki ayda verilen toplam açık ekimde 50,74mlr USD ile GSYİH'nin %4,9'una gerileyerek cari işlemler dengesindeki iyileşme eğiliminin sürdüğünü işaret etti. TÜİK ekim ayı sanayi üretimi ve işsizlik oranı verilerini yayımladı. Sanayi üretiminin aylık bazda %0,2 düşmesi beklenirken %0,4 geriledi. Mevsim etkisinden arındırılmış işsizlik oranı %8,5'e düştü. Böylelikle işsizlik oranı 2012 Kasım ayından bu yana en düşük seviyesini gördü.

**UYARI:** Burada yer alan yatırım bilgi, yorum ve tavsiyeleri yatırım danışmanlığı kapsamında değildir. Yatırım danışmanlığı hizmeti; aracı kurumlar, portföy yönetim şirketleri, mevduat kabul etmeyen bankalar ile müşteri arasında imzalanacak yatırım danışmanlığı sözleşmesi çerçevesinde sunulmaktadır. Burada yer alan yorum ve tavsiyeler, yorum ve tavsiyede bulunanların kişisel görüşlerine dayanmaktadır. Bu görüşler mali durumunuz ile risk ve getiri tercihlerinize uygun olmayabilir. Bu nedenle, sadece burada yer alan bilgilere dayanılarak yatırım kararı verilmesi beklentilerinize uygun sonuçlar doğurmayabilir.

## BIST-100 HAFTALIK TEKNİK GÖRÜNÜM

BIST100 Endeksi haftalık bazda %1,01 oranında yükseliş ile 7.993 puandan kapattı. Endeks geçtiğimiz haftaya 7.920 puandan başladıktan sonra haftalık bazda 7.529-7.998 aralığında dalgalı hareket etti. Endekste haftanın ilk yarısında sert satışlarla 7.529 seviyelerine geri çekilme görülse de haftanın ikinci yarısında tepki alımlarının etkili olduğunu izledik. Endeksin yukarı yönlü hareketinde Bankacılık Endeksi'nin haftalık %9,04 oranındaki sert yükselişi etkili oldu. Teknik açıdan değerlendirdiğimizde, yukarı yönlü hareketlerde psikolojik direnç konumunda önemsedığımız 8.000 seviyesini takip etmekteyiz. Bu seviyelerin üzerine yerleşme olması durumunda alımların devam edebileceğini, 8.180-8.400 dirençlerinin hedeflenebileceğini düşünmekteyiz. Geri çekilmelerde kısa vadeli yönde takip ettiğimiz 5 günlük AO (7.802) desteği izlenebilir. Dolar Bazlı Endeks haftalık bazda 2,59-2,75 cent bandında dalgalı hareket etti. Teknik bakımdan geri çekilmelerde geçmişte yatay destek konumunda test edilen 2,62 cent desteği izlenebilir. Yukarı yönlü hareketlerde 2,82 cent direnç bölgesini önemsemekteyiz.



**UYARI:** Burada yer alan yatırım bilgi, yorum ve tavsiyeleri yatırım danışmanlığı kapsamında değildir. Yatırım danışmanlığı hizmeti; aracı kurumlar, portföy yönetim şirketleri, mevduat kabul etmeyen bankalar ile müşteri arasında imzalanacak yatırım danışmanlığı sözleşmesi çerçevesinde sunulmaktadır. Burada yer alan yorum ve tavsiyeler, yorum ve tavsiyede bulunanların kişisel görüşlerine dayanmaktadır. Bu görüşler mali durumunuz ile risk ve getiri tercihlerinize uygun olmayabilir. Bu nedenle, sadece burada yer alan bilgilere dayanılarak yatırım kararı verilmesi beklentilerinize uygun sonuçlar doğurmayabilir.

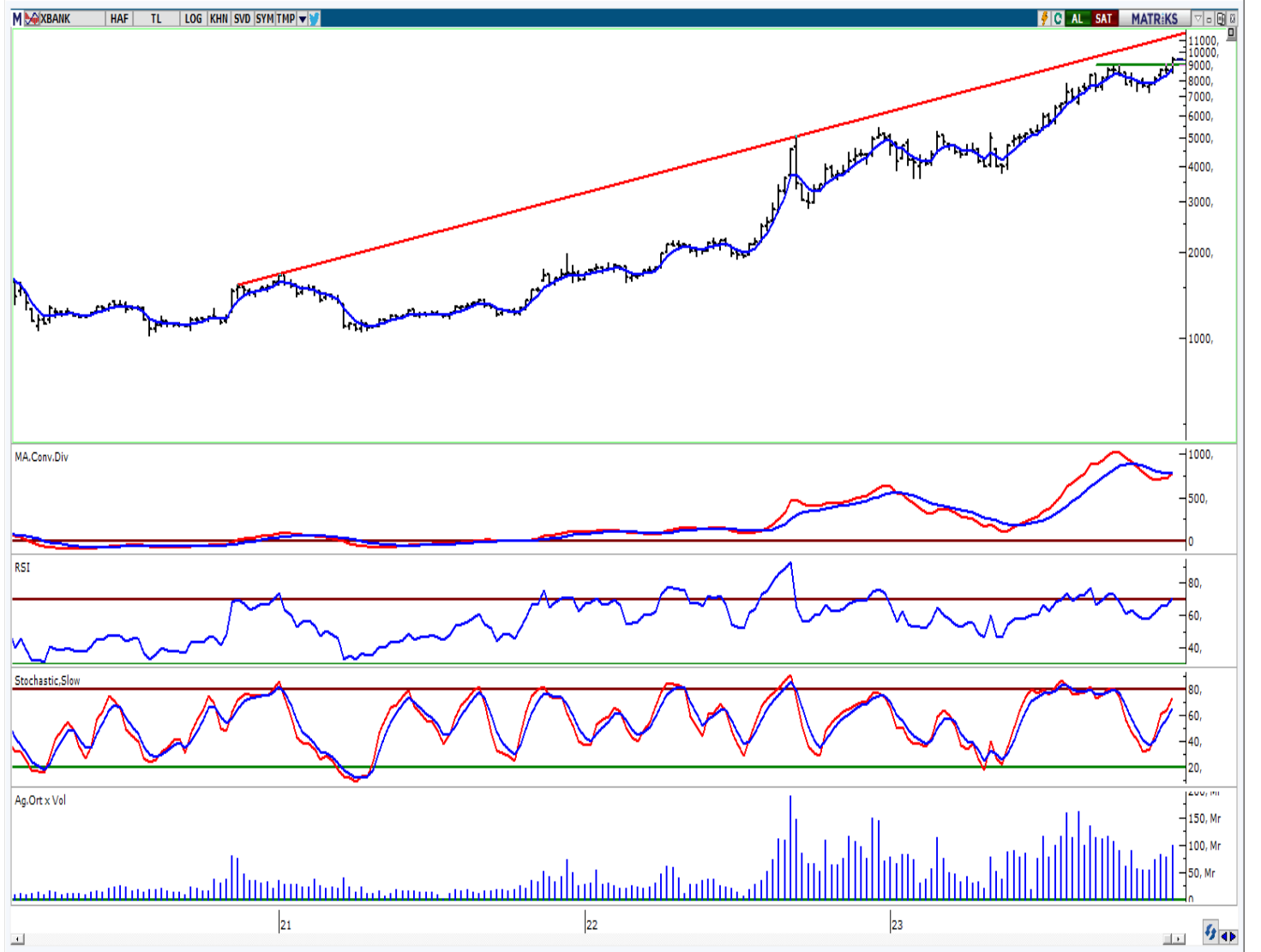
## Borsa İstanbul'da Geçen Hafta Öne Çıkan Sektörler

Cuma günkü işlemlerde XMANA Endeksi %4,87 ve XUTEK Endeksi %4,16 yükselerek Endeksten ayrıştı.

XBANK Endeksi'nin haftalık %9,04'lük sert yükselişi dikkat çekti.

## Teknik Açıdan Önemseydiğimiz Sektörler

**-XBANK (Haftalık):** Haftalık bazda tüm zamanların zirvesinde kapanış yapılmasını olumlu olarak değerlendirmekteyiz. Hacim indikatörü son haftalık işlemlerde yüksek seyretmektedir. Teknik açıdan 5 haftalık AO (mavi) seviyesinin korunması ile pozitif görünümün devam edebileceğini düşünmekteyiz.



**UYARI:** Burada yer alan yatırım bilgi, yorum ve tavsiyeleri yatırım danışmanlığı kapsamında değildir. Yatırım danışmanlığı hizmeti; aracı kurumlar, portföy yönetim şirketleri, mevduat kabul etmeyen bankalar ile müşteri arasında imzalanacak yatırım danışmanlığı sözleşmesi çerçevesinde sunulmaktadır. Burada yer alan yorum ve tavsiyeler, yorum ve tavsiyede bulunanların kişisel görüşlerine dayanmaktadır. Bu görüşler mali durumunuz ile risk ve getiri tercihlerinize uygun olmayabilir. Bu nedenle, sadece burada yer alan bilgilere dayanılarak yatırım kararı verilmesi beklentilerinize uygun sonuçlar doğurmayabilir.

## HAFTALIK PARA GİRİŞİ OLAN HİSSELER - İlk 5 Kurum ( TL)

Sıra	Hisse	Kapanış	Alıcılar Hacim	Satıcılar Hacim	Para Girişi
1	AKBNK	39,1	1.446.045.000	-860.957.600	585.087.400
2	TUPRS	151,2	811.135.500	-459.062.800	352.072.700
3	SAHOL	66,9	1.304.173.000	-977.532.000	326.641.000
4	YKBNK	21,64	1.261.023.000	-943.456.400	317.566.600
5	HEKTS	23,22	662.341.100	-358.809.200	303.531.900
6	EREGL	41,9	1.030.054.000	-790.481.700	239.572.300
7	BIMAS	320,5	772.563.700	-558.614.000	213.949.700
8	KCHOL	148,00	690.684.200	-512.632.500	178.051.700
9	ASELS	49,6	454.589.400	-324.421.600	130.167.800
10	SISE	48,48	314.841.500	-205.540.000	109.301.500
11	MAVI	114,8	285.151.700	-179.837.600	105.314.100
12	GARAN	62,05	461.372.000	-357.006.600	104.365.400
13	EUPWR	168,4	322.094.000	-228.998.400	93.095.600
14	DOAS	249,7	198.982.900	-111.815.900	87.167.000
15	KLSE	73,4	269.481.300	-191.158.000	78.323.300
16	TABGD	131,3	171.534.100	-107.776.200	63.757.900
17	KAYSE	39,7	316.367.600	-254.394.100	61.973.500
18	MIATK	37,00	176.487.500	-119.738.800	56.748.700
19	ENKAI	35,8	299.019.700	-247.530.800	51.488.900
20	BRSAN	629,00	150.261.500	-99.216.890	51.044.610
21	ENERY	141,5	191.681.400	-143.997.100	47.684.300
22	TOASO	233,7	197.096.700	-151.185.900	45.910.800
23	ODAS	9,23	220.133.100	-175.837.200	44.295.900
24	BTCIM	133,6	238.209.900	-194.943.100	43.266.800
25	KTLEV	54,85	106.483.300	-66.582.720	39.900.580
26	CIMSA	30,68	81.006.970	-44.354.750	36.652.220
27	VRGYO	25,02	121.202.800	-85.834.950	35.367.850
28	AKFYE	16,04	81.813.540	-49.958.160	31.855.380
29	REEDR	24,58	95.501.700	-63.801.850	31.699.850
30	THYAO	253,25	711.611.200	-683.775.800	27.835.400
31	GRTRK	42,54	86.469.310	-60.220.580	26.248.730
32	SKBNK	6,92	101.847.000	-77.658.460	24.188.540
33	ISGYO	20,78	75.678.540	-51.552.450	24.126.090
34	TARKM	592,00	75.642.540	-51.761.020	23.881.520
35	DAPGM	27,00	156.405.200	-132.686.700	23.718.500
36	AKSA	85,8	65.026.110	-41.829.610	23.196.500
37	KOZAL	21,18	168.798.600	-145.843.300	22.955.300
38	TTKOM	25,16	238.395.200	-216.953.900	21.441.300
39	COLLA	466,5	180.708.800	-160.267.200	20.441.600
40	TURSG	37,12	95.209.520	-75.539.150	19.670.370

Kaynak: MATRIKS

**UYARI:** Burada yer alan yatırım bilgi, yorum ve tavsiyeleri yatırım danışmanlığı kapsamında değildir. Yatırım danışmanlığı hizmeti; aracı kurumlar, portföy yönetim şirketleri, mevduat kabul etmeyen bankalar ile müşteri arasında imzalanacak yatırım danışmanlığı sözleşmesi çerçevesinde sunulmaktadır. Burada yer alan yorum ve tavsiyeler, yorum ve tavsiyede bulunanların kişisel görüşlerine dayanmaktadır. Bu görüşler mali durumunuz ile risk ve getiri tercihlerinize uygun olmayabilir. Bu nedenle, sadece burada yer alan bilgilere dayanılarak yatırım kararı verilmesi beklentilerinize uygun sonuçlar doğurmayabilir.

**HAFTALIK PARA ÇIKIŞI OLAN HİSSELER - İlk 5 Kurum ( TL)**

Sıra	Hisse	Kapanış	Alıcılar Hacim	Satıcılar Hacim	Para Çıkışı
1	SASA	42,44	1.241.012.000	-1.809.521.000	-568.509.000
2	PGSUS	703,00	361.130.200	-600.825.500	-239.695.300
3	FROTO	801,5	268.271.700	-486.861.900	-218.590.200
4	ARCLK	128,3	194.342.200	-317.269.700	-122.927.500
5	TCELL	56,6	491.510.100	-555.642.800	-64.132.700
6	AKCNS	128,3	101.283.200	-162.696.200	-61.413.000
7	AKFGY	2,02	112.737.300	-172.878.400	-60.141.100
8	OZKGY	7,66	95.933.040	-154.358.800	-58.425.760
9	CATES	61,1	303.802.800	-361.840.200	-58.037.400
10	EGEEN	13.690,00	100.822.000	-153.810.200	-52.988.200
11	ENJSA	46,7	109.110.000	-161.246.700	-52.136.700
12	ALFAS	94,00	51.189.060	-101.374.100	-50.185.040
13	DOHOL	11,7	262.832.200	-306.735.400	-43.903.200
14	EKGYO	7,41	260.971.100	-304.813.700	-43.842.600
15	GUBRF	360,00	369.638.200	-412.089.300	-42.451.100
16	OYAKC	56,9	79.863.940	-117.098.800	-37.234.860
17	AKSEN	30,76	84.318.120	-121.395.200	-37.077.080
18	AGROT	12,85	170.003.200	-202.731.600	-32.728.400
19	PETKM	19,58	135.331.400	-165.891.700	-30.560.300
20	BORLS	34,08	73.380.370	-103.627.900	-30.247.530
21	TTRAK	740,5	168.498.800	-198.636.700	-30.137.900
22	SEGYO	6,04	42.315.800	-68.100.030	-25.784.230
23	BEGYO	3,56	77.723.140	-102.056.500	-24.333.360
24	SKYMD	10,12	43.641.120	-67.757.300	-24.116.180
25	AEFES	118,2	161.494.400	-182.391.600	-20.897.200
26	KZBGY	20,96	57.733.460	-77.055.890	-19.322.430
27	ISFIN	12,3	29.427.460	-47.929.160	-18.501.700
28	GSRAY	7,2	53.731.260	-71.419.180	-17.687.920
29	ANSGR	57,65	94.816.310	-111.716.000	-16.899.690
30	KONYA	9.240,00	53.417.860	-70.232.250	-16.814.390
31	CRFSA	125,5	52.256.010	-68.909.510	-16.653.500
32	HALKB	12,86	37.998.690	-54.178.100	-16.179.410
33	MEKAG	73,00	28.999.030	-44.726.010	-15.726.980
34	VKGYO	1,82	33.323.220	-48.110.120	-14.786.900
35	DOFER	26,92	27.127.450	-41.698.820	-14.571.370
36	NTHOL	19,91	35.468.070	-49.429.340	-13.961.270
37	SOKM	58,2	133.732.200	-147.076.300	-13.344.100
38	LIDER	48,5	46.442.410	-59.123.010	-12.680.600
39	FMIZP	346,25	48.513.300	-60.641.770	-12.128.470
40	BINHO	295,00	44.863.890	-56.746.240	-11.882.350

Kaynak: MATRIKS

**UYARI:** Burada yer alan yatırım bilgi, yorum ve tavsiyeleri yatırım danışmanlığı kapsamında değildir. Yatırım danışmanlığı hizmeti; aracı kurumlar, portföy yönetim şirketleri, mevduat kabul etmeyen bankalar ile müşteri arasında imzalanacak yatırım danışmanlığı sözleşmesi çerçevesinde sunulmaktadır. Burada yer alan yorum ve tavsiyeler, yorum ve tavsiyede bulunanların kişisel görüşlerine dayanmaktadır. Bu görüşler mali durumunuz ile risk ve getiri tercihlerinize uygun olmayabilir. Bu nedenle, sadece burada yer alan bilgilere dayanılarak yatırım kararı verilmesi beklentilerinize uygun sonuçlar doğurmayabilir.

**18 Aralık Pazartesi**

Ülke	TSİ	Veri	Dönem	Beklenti	Önceki
Türkiye	10:00	Uluslararası Yatırım Pozisyonu (USD)	Ekim		-298,3Mlr
Almanya	12:00	ifo İş Ortamı Endeksi	Ara	87,8	87,3
Türkiye	14:30	Konut Fiyat Endeksi (Aylık)	Ekim		4,30%
Türkiye	14:30	Konut Fiyat Endeksi (Yıllık)	Ekim		89,20%
ABD	16:30	New York Fed Hizmet Sektörü Aktivite Endeksi	Ara		-11,9

**19 Aralık Salı**

Ülke	TSİ	Veri	Dönem	Beklenti	Önceki
Japonya	06:00	BoJ Gösterge Faiz Oranı	Ara	-0,10%	-0,10%
Euro Bölgesi	13:00	TÜFE (Final-Aylık)	Kas	-0,50%	-0,50%
Euro Bölgesi	13:00	TÜFE (Final-Yıllık)	Kas	2,40%	2,40%
ABD	16:30	İnşaat İzinleri (Öncü)	Kas	1,47M	1,50M
ABD	16:30	Konut Başlangıçları	Kas	1,36M	1,37M

**20 Aralık Çarşamba**

Ülke	TSİ	Veri	Dönem	Beklenti	Önceki
Japonya	02:50	Dış Ticaret Dengesi (JPY)	Kas	-962,4B	-662,5B
Çin	04:15	PBOC Gösterge Faiz Oranı	Ara		3,45%
Almanya	10:00	GfK Tüketici Güven Endeksi	Ocak	-27	-27,8
Almanya	10:00	ÜFE (Aylık)	Kas	-0,20%	-0,10%
Almanya	10:00	ÜFE (Yıllık)	Kas		-11,00%
İngiltere	10:00	TÜFE (Aylık)	Kas	0,20%	0,00%
İngiltere	10:00	TÜFE (Yıllık)	Kas	4,40%	4,60%
İngiltere	10:00	ÜFE (Aylık)	Kas	-0,60%	0,40%
İngiltere	10:00	ÜFE (Yıllık)	Kas	-0,10%	-2,60%
Türkiye	10:00	TÜİK/TCMB Tüketici Güven Endeksi	Ara		75,5
Türkiye	10:00	Yurt Dışı ÜFE (Aylık)	Kas		1,35%
Türkiye	10:00	Yurt Dışı ÜFE (Yıllık)	Kas		57,25%
Euro Bölgesi	12:00	Cari İşlemler Dengesi (EUR)	Ekim	27B	31B
ABD	16:30	Cari İşlemler Dengesi (USD)	3. Çeyrek	-197B	-212,1B
ABD	18:00	CB Tüketici Güven Endeksi	Ara	103,8	102
ABD	18:00	2. El Konut Satışları	Kas	3,78M	3,79M
Euro Bölgesi	18:00	Tüketici Güven Endeksi (Öncü)	Ara	-16,5	-16,9

**21 Aralık Perşembe**

Ülke	TSİ	Veri	Dönem	Beklenti	Önceki
İngiltere	10:00	Kamu Kesimi Net Borçlanması (GBP)	Kas		14,9B
Türkiye	10:00	Tarımsal Girdi Fiyat Endeksi (Aylık)	Ekim		2,63%
Türkiye	10:00	Tarımsal Girdi Fiyat Endeksi (Yıllık)	Ekim		40,97%
Türkiye	14:00	TCMB Haftalık Repo Gösterge Faiz Oranı	Ara	42,50%	40,00%
ABD	16:30	Çekirdek PCE	3. Çeyrek	2,30%	2,30%
ABD	16:30	PCE	3. Çeyrek		2,80%
ABD	16:30	GSYH (Final)	3. Çeyrek	5,20%	5,20%
ABD	16:30	İşsizlik Başvuruları	Haftalık		202K
ABD	18:00	CB Öncü Göstergeler Endeksi (Aylık)	Kas	-0,40%	-0,80%

**UYARI:** Burada yer alan yatırım bilgi, yorum ve tavsiyeleri yatırım danışmanlığı kapsamında değildir. Yatırım danışmanlığı hizmeti; aracı kurumlar, portföy yönetim şirketleri, mevduat kabul etmeyen bankalar ile müşteri arasında imzalanacak yatırım danışmanlığı sözleşmesi çerçevesinde sunulmaktadır. Burada yer alan yorum ve tavsiyeler, yorum ve tavsiyede bulunanların kişisel görüşlerine dayanmaktadır. Bu görüşler mali durumunuz ile risk ve getiri tercihlerinize uygun olmayabilir. Bu nedenle, sadece burada yer alan bilgilere dayanılarak yatırım kararı verilmesi beklentilerinize uygun sonuçlar doğurmayabilir.



**22 Aralık Cuma**

Ülke	TSİ	Veri	Dönem	Beklenti	Önceki
İngiltere	Yarım Gün	Tatil			
Japonya	02:30	TÜFE (Aylık)	Kas		0,70%
Japonya	02:30	TÜFE (Yıllık)	Kas		3,30%
İngiltere	10:00	Cari İşlemler Dengesi (GBP)	3. Çeyrek		-25,3B
İngiltere	10:00	GSYH (Final-Dönemsel)	3. Çeyrek	0,00%	0,00%
İngiltere	10:00	GSYH (Final-Yıllık)	3. Çeyrek	0,60%	0,60%
Türkiye	11:00	Yabancı Ziyaretçi Sayısı	Kas		4,99Mn
ABD	16:00	İnşaat İzinleri (Final)	Kas		
ABD	16:30	Çekirdek PCE (Aylık)	Kas	0,20%	0,20%
ABD	16:30	Çekirdek PCE (Yıllık)	Kas	3,40%	3,50%
ABD	16:30	PCE (Aylık)	Kas	0,00%	0,00%
ABD	16:30	PCE (Yıllık)	Kas	2,80%	3,00%
ABD	16:30	Dayanıklı Mal Siparişleri (Aylık)	Kas		-5,40%
ABD	16:30	Kişisel Gelirler (Aylık)	Kas	0,40%	0,20%
ABD	16:30	Kişisel Tüketim (Aylık)	Kas	0,20%	0,20%
ABD	18:00	Michigan Tüketici Güven Endeksi (Final)	Ara	69,4	69,4
ABD	18:00	Yeni Konut Satışları	Kas	695K	679K

**UYARI:** Burada yer alan yatırım bilgi, yorum ve tavsiyeleri yatırım danışmanlığı kapsamında değildir. Yatırım danışmanlığı hizmeti; aracı kurumlar, portföy yönetim şirketleri, mevduat kabul etmeyen bankalar ile müşteri arasında imzalanacak yatırım danışmanlığı sözleşmesi çerçevesinde sunulmaktadır. Burada yer alan yorum ve tavsiyeler, yorum ve tavsiyede bulunanların kişisel görüşlerine dayanmaktadır. Bu görüşler mali durumunuz ile risk ve getiri tercihlerinize uygun olmayabilir. Bu nedenle, sadece burada yer alan bilgilere dayanılarak yatırım kararı verilmesi beklentilerinize uygun sonuçlar doğurmayabilir.

## PİRAMİT MENKUL KIYMETLER A.Ş.

Gümüşsuyu Mah. İnönü Cad. Işık Apt. No:53 Kat:5 Daire 9-10 Taksim/İstanbul  
Tel: 0212 293 95 00 Faks: 0212 293 95 60

### Balıkesir İrtibat Bürosu

Altıeylül Mah. Keçeci sok. Özcanerİşmerkezi No:17 K:1 Altıeylül/ Balıkesir  
Tel: 0266 280 15 00 Faks: 0266 245 23 34

### Ferdi Uğur Taçkınlar

#### Araştırma Müdürü

02123953227

[ugur.tackinlar@piramitmenkul.com.tr](mailto:ugur.tackinlar@piramitmenkul.com.tr)

### Arif Tekin Seğmen

#### Piramit PYS Araştırma Uzmanı

02123953213

[arif.segmen@piramitmenkul.com.tr](mailto:arif.segmen@piramitmenkul.com.tr)

### Ahmet Ökmen

#### Araştırma Uzmanı

02123953251

[ahmet.okmen@piramitmenkul.com.tr](mailto:ahmet.okmen@piramitmenkul.com.tr)



**UYARI:** Burada yer alan yatırım bilgi, yorum ve tavsiyeleri yatırım danışmanlığı kapsamında değildir. Yatırım danışmanlığı hizmeti; aracı kurumlar, portföy yönetim şirketleri, mevduat kabul etmeyen bankalar ile müşteri arasında imzalanacak yatırım danışmanlığı sözleşmesi çerçevesinde sunulmaktadır. Burada yer alan yorum ve tavsiyeler, yorum ve tavsiyede bulunanların kişisel görüşlerine dayanmaktadır. Bu görüşler mali durumunuz ile risk ve getiri tercihlerinize uygun olmayabilir. Bu nedenle, sadece burada yer alan bilgilere dayanılarak yatırım kararı verilmesi beklentilerinize uygun sonuçlar doğurmayabilir.