

THYAO	
Sektör	Ulaştırma
Fiyat (Son Kapanış)	129,20
Son 1 Yıl En Yüksek	156,40
Son 1 Yıl En Düşük	40,48
Piyasa Değeri mn TL	178.296
Fiili Dolayım %	50,31

Performans %	1 Aylık	3 Aylık	Yılbaşına Göre	Son 1 Yıl
TL	21,65	97,14	85,81	345,62
USD	17,50	42,38	28,83	196,41
Hisse Perf (XU100'e göre)	1,55	21,33	38,10	68,04

Çarpanlar	F/K	PD/DD	FD/FAVÖK	FD/Satış
THYAO	6,66	1,34	6,19	1,48
XULAS	8,36	1,69	7,22	1,80
XU100	7,33	2,17	7,28	1,19

Özet Gelir Tablosu (mn TL)	2Ç23	1Ç23	% Değ.	2Ç23	2Ç22	% Değ.
Net Satışlar	107.633	82.057	31	107.633	71.969	50
SMM	80.383	69.839	15	80.383	56.908	41
Brüt satış karı	27.250	12.218	123	27.250	15.061	81
Faaliyet Giderleri	11.950	9.688	23	11.950	6.553	82
Finansal Gelir/Gider	-3.310	665	a.d.	-3.310	143	a.d.
Esas Faaliyet Kârı	17.139	2.151	697	17.139	8.685	97
FAVÖK	25.623	11.908	115	25.623	15.649	64
Ana Ortaklık Net Kâr	13.754	4.418	211	13.754	9.155	50

Oranlar (%)	2Ç23	1Ç23	Fark (Puan)	2Ç23	2Ç22	Fark (Puan)
Brüt kâr Marjı	25,32	14,89	10,4	25,32	20,93	4,4
EFK Marjı	15,92	2,62	13,3	15,92	12,07	3,9
FAVÖK Marjı	23,81	14,51	9,3	23,81	21,74	2,1
Net Kâr Marjı	12,78	5,38	7,4	12,78	12,72	0,1

2Ç23 FİNANSAL ANALİZ

Şirket'in 2Ç23 dönemi ana ortaklık net kârı yıllık %50, çeyreklik %211 artarak 13,75milyar TL'ye ulaştı. Piyasa beklentisi 11,88milyar TL düzeyinde bulunuyordu. Cari dönemde 107,63milyar TL ile beklentilerin üzerinde gerçekleşen hâsılat yıllık %50, çeyreklik %31 arttı.

Yolcu gelirlerinde güçlü artış, kargo gelirlerinde ise düşüş olmuştur

Hâsılatın önemli kısmını oluşturan yolcu gelirleri yıllık %72 artarak 92,47milyar TL'ye yükselirken kargo gelirleri %25 azalışla 12,49milyar TL'ye geriledi. Böylelikle, toplam yolcu ve kargo gelirleri toplamda 104,95milyar TL'ye ulaşmıştır. Yolcu ve kargo gelirlerinin coğrafi dağılımı incelendiğinde; birinci sırada Avrupa (31,86milyar TL), ikinci sırada Amerika (23,56milyar TL) ve üçüncü sırada Asya gelirlerinin (22,99milyar TL) yer aldığı görülmektedir. Yurt içi gelirler ise 8,07milyar TL olarak gerçekleşmiştir. Hâsılatın geri kalan 2,42milyar TL'lik kısmı teknik gelirlerden kaynaklanmaktadır.

Toplam yolcu sayısında yıllık %19 artış olmuştur

2Ç23 dönemi trafik sonuçları toplam yolcu sayısının yıllık %19 artışla 21,65 milyon kişiye ulaştığını göstermektedir. Şirket'in 2023/06 döneminde uçak sayısı 380'den 419'a ve uçulan şehir sayısı 335'ten 339'a yükselmiştir.

Cari dönemde 80,38milyar TL olarak gerçekleşen maliyetler hâsılatla oranla sınırlı artmıştır. En büyük gider kalemi olan akaryakıt giderlerinin bu dönemde bir miktar gerilemesi maliyetlerin sınırlı kalmasında etkili olmuştur. Faaliyet giderleri 6,55milyar TL'den 12milyar TL'ye yükselmiştir. Operasyonel performansa dair fikir veren net faaliyet kârı yıllık %80, çeyreklik %505 ile güçlü artarak 15,3milyar TL'ye yükselmiştir. FAVÖK 2Ç23'te beklentileri karşılayarak 25,62milyar TL olmuştur. FAVÖK yıllık ve çeyreklik bazda oransal olarak hâsılatın üzerinde artmıştır.

2Ç23'te 3,31milyar TL'lik net finansman gideri oluşması kârlılığı bir miktar baskılamaktadır. Buna karşın, kur farkı gelirlerinin önemli etkisiyle esas faaliyetlerden diğer gelirler 1,84milyar TL'ye yükselmiştir. Ayrıca, faiz geliri ve devlet teşvik gelirlerindeki artıştan kaynaklı yatırım faaliyetlerinden gelirler 4,39milyar TL'ye yükselmiştir. Bu iki gelişme kârlılığa olumlu yansımıştır.

2Ç23 kâr marjları incelendiğinde esas faaliyet kâr marjının çeyreklik 13,3 puan, yıllık 3,8 puan artarak %15,9'a ulaştığı görülmektedir. Bu durum operasyonel kârlılıktaki artışı işaret etmektedir. Ancak, net finansman giderlerindeki güçlü yükseliş ve vergi giderlerinin 5,32milyar TL'ye ulaşması kârlılığı baskılamıştır. Zira, net kâr marjı çeyreklik 7,4 puan, yıllık 0,01 puan artışla %12,8 seviyesinde gerçekleşmiştir.

Cari dönem bilanço kalemleri çeyreklik bazda kıyaslandığında; EUR cinsi döviz yükümlülüklerinde dikkate değer bir artış gerçekleştiği görülmektedir. Buna karşın, Şirket döviz cinsinden türev araç kullanmıştır.

2Ç23 döneminde iyileşen operasyonel performansın yanı sıra beklenti üstü gerçekleşen net kâr, ciro ve FAVÖK rakamlarını olumlu buluyoruz.

UYARI: Burada yer alan yatırım bilgi, yorum ve tavsiyeleri yatırım danışmanlığı kapsamında değildir. Yatırım danışmanlığı hizmeti; aracı kurumlar, portföy yönetim şirketleri, mevduat kabul etmeyen bankalar ile müşteri arasında imzalanacak yatırım danışmanlığı sözleşmesi çerçevesinde sunulmaktadır. Burada yer alan yorum ve tavsiyeler, yorum ve tavsiyede bulunanların kişisel görüşlerine dayanmaktadır. Bu görüşler mali durumunuz ile risk ve getiri tercihlerinize uygun olmayabilir. Bu nedenle, sadece burada yer alan bilgilere dayanarak yatırım kararı verilmesi beklentilerinize uygun sonuçlar doğurmayabilir.

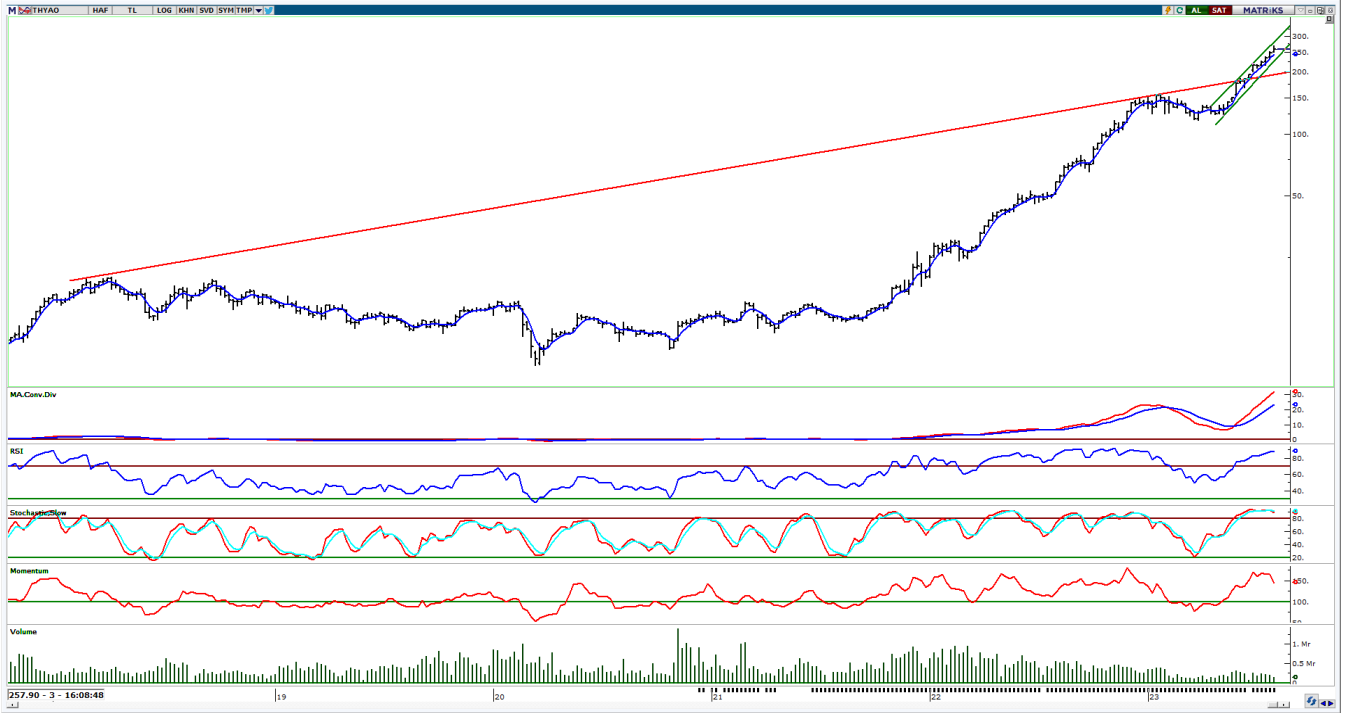
TEKNİK ANALİZ

Hisse	Son Fiyat	Destek-1	Destek-2	Destek-3	Direnç-1	Direnç-2	Direnç-3
THYAO	258,00	243,42	226,74	193,98	280,96	-	-

Hisse kısa vadeli yükselen kanal (yeşil) 226,74-280,96 arasında hareket etmektedir. Teknik göstergeler karışık sinyal üretmektedir. Teknik açıdan yukarı yönlü hareketlerde yükselen kanal direnç bölgesini (280,96) takip etmekteyiz. Geri çekilmelerde 5 haftalık AO (mavi) 243,42 seviyesi ve uzun vadeli yükselen trend desteğini (kırmızı) 226,74 önemsemekteyiz.

İNDİKATÖRLER

Hisse	5 Günlük AO	22 Günlük AO	50 Günlük AO	200 Günlük AO	RSI	Momentum	Stochastic	MACD
THYAO	243,42	191,92	160,74	75,42	88,26	145,79	-	+



UYARI: Burada yer alan yatırım bilgi, yorum ve tavsiyeleri yatırım danışmanlığı kapsamında değildir. Yatırım danışmanlığı hizmeti; aracı kurumlar, portföy yönetim şirketleri, mevduat kabul etmeyen bankalar ile müşteri arasında imzalanacak yatırım danışmanlığı sözleşmesi çerçevesinde sunulmaktadır. Burada yer alan yorum ve tavsiyeler, yorum ve tavsiyede bulunanların kişisel görüşlerine dayanmaktadır. Bu görüşler mali durumunuz ile risk ve getiri tercihlerinize uygun olmayabilir. Bu nedenle, sadece burada yer alan bilgilere dayanarak yatırım kararı verilmesi beklentilerinize uygun sonuçlar doğurmayabilir.

PİRAMİT MENKUL KIYMETLER A.Ş.

Gümüşsuyu Mah. İnönü Cad. Işık Apt. No:53 Kat:5 Daire 9-10 Taksim/İstanbul
Tel: 0212 293 95 00 Faks: 0212 293 95 60

Balıkesir İrtibat Bürosu

Altıeylül Mah. Keçeci sok. Özcaner İş Merkezi No:17 K:1 Altıeylül/ Balıkesir
Tel: 0266 245 91 21 Faks: 0266 245 23 34

Ferdi Uğur Taçkınlar Araştırma Müdürü 02123953227

ugur.tackinlar@piramitmenkul.com.tr

Arif Tekin Seğmen Araştırma Uzmanı 02123953213

arif.segmen@piramitmenkul.com.tr

Ahmet Ökmen Araştırma Uzmanı 02123953251

ahmet.okmen@piramitmenkul.com.tr

