

## HAFTALIK BÜLTEN

### Yeni Haftanın Gündemi ve Beklentiler

**10 Nisan Pazartesi** Türkiye; Ödemeler Dengesi İstatistikleri (Şubat), İSO Türkiye İhracat İklimi Endeksi (Mart), İş gücü istatistikleri (Şubat) Euro Bölgesi; Sentix Yatırımcı Güven Endeksi (Nisan)

**11 Nisan Salı** Çin, Enflasyon Verileri (Mart) Türkiye; Sanayi Üretimi (Şubat) Euro Bölgesi; Perakende Satışlar (Şubat)

**12 Nisan Çarşamba** Japonya; ÜFE (Mart) Türkiye; Perakende Satışlar (Şubat) ABD; TÜFE (Mart), FOMC Toplantı Tutanakları

**13 Nisan Perşembe** İngiltere, İmalat Sanayi Üretimi (Şubat) Almanya; TÜFE (Mart) Euro Bölgesi; Sanayi Üretimi (Şubat) ABD; ÜFE (Mart)

**14 Nisan Cuma** Türkiye; Tarım ÜFE (Mart) ABD; Sanayi Üretimi ve Perakende Satışlar (Mart), Michigan Üniversitesi Tüketici Güven Endeksi (Nisan-Öncü)

- ABD istihdam verilerinin ardından bu hafta küresel piyasaların gündeminde ABD’de geçen ayın TÜFE/ÜFE verileri, Fed’in son para politikası toplantısının tutanakları, sanayi üretimi ve perakende satışlar verileri takip edilecek. Ayrıca, ABD’de büyük bankaların finansalları ile 1Ç23 bilanço dönemi başlayacak.

ABD Çalışma Bakanlığı çarşamba günü mart ayı TÜFE rakamlarını yayımlayacak. TÜFE artışının aylık %0,3, yıllık %5 ile şubata göre bir miktar yavaşlaması bekleniyor. Enerji ve gıda fiyatları hariç çekirdek enflasyonun aylık %0,5’ten martta %0,4’e gerilemesi beklenmekte. Aynı dönemde yıllık çekirdek enflasyonun %5,5’ten %5,6’ya yükselmesi bekleniyor. Manşet enflasyon Haziran 2022’de %9,1 ile kırk yılın en yüksek seviyesini görmüştü. ABD’de enflasyon, Fed’in para politikasında sıkılaştırmacı adımlarıyla birlikte düşüş eğiliminde olmasına karşın bankanın %2’lik resmi hedefinin oldukça üzerinde seyretmektedir. Perşembe günü yayımlanacak ÜFE tarafında, şubatta aylık %0,1 gerileme olmasının ardından martta %0,1 artış olması beklenmektedir. Yıllık artışın %4,6’dan %3,1 ile iki yıldan fazla bir sürenin en düşük seviyesine gerilemesi bekleniyor.

21-22 Mart Federal Açık Piyasa Komitesi (FOMC) toplantısının çarşamba yayımlanacak tutanakları bankalarda yaşanan sıkıntıların ardından Fed yetkililerinin faiz artırımlarına ilişkin görüşlerine ışık tutabilir. Silicon Valley Bank’ın (SVB) batmasının ardından piyasanın karışık beklentilerine karşın Fed, geçen ayki toplantısında politika faizini 25bp artırarak %4,75-5,00 aralığına çekmişti. Bununla birlikte Başkan Jerome Powell’in basın toplantısındaki iletişimi görece güvercin olarak algılandı. Powell, önceki toplantılarda kullandığı “faiz artırımlarının devamının uygun olduğu” ifadesini “birkaç ek politika adımı” ile değiştirerek politika faizinde yukarı yönlü sınırlı alan kaldığına ima etmişti. Enflasyonda gevşeme eğiliminin devam etmesi durumunda mayıstaki bir sonraki para politikası toplantısı için piyasa beklentisi faizlerin sabit bırakılması yönünde oluşabilir. Bununla birlikte bu yıl faiz indirimine gidilmesi, bu yöndeki piyasa beklentisinin sürmesine karşın, noktasal grafiklerin de işaret ettiği üzere hala pek mümkün görünmüyor.

Haftanın son işlem gününde izlenecek ABD perakende satışlar verisi mart ayı tüketici harcamalarına ilişkin önemli bir ipucu olacak. Perakende satış hacminin şubatta aylık %0,4 düşmesinin ardından martta da %0,4 düşmesi beklenmekte. Yüksek seyreden enflasyon, faiz artırımları ve ekonomik yavaşlama endişeleriyle birlikte verinin yıllık artış ivmesi Nisan 2021’den bu yana azalıyor. Perakende satışlar şubatta %5,39 ile Aralık 2020’den beri en düşük yıllık artışın kaydetti. Sanayi üretiminde de yavaşlama sürüyor. ABD’de sanayi üretimi şubatta aylık %0,3, yıllık %0,32 (Revize) artmıştı. Cuma günü yayımlanacak verilerde aylık artışın %0,2’ye gerilemesi bekleniyor.

ABD’de bu hafta, ağırlıklı olarak büyük bankaların finansallarıyla 1Ç23 bilanço dönemi başlayacak. Çarşamba günü First Republic Bank, perşembe Delta Air Lines ve cuma günü JPMorgan Chase, Wells Fargo, BlackRock, Citigroup bilançoları takip edilebilir. S&P500 şirketlerinin 1Ç23 kârlarında bir önceki çeyreğe göre belirgin bir düşüş beklenmekte.

- Yurt içinde hafta boyunca cari işlemler dengesi, ihracat iklimi endeksi, işsizlik oranı, sanayi üretimi, perakende satışlar ve tarım ÜFE verileri takip edilecek.

Haftanın ilk işlem gününde Türkiye Cumhuriyet Merkez Bankası (TCMB) şubat ayı ödemeler dengesi istatistiklerini yayımlayacak. Cari işlemler açığı ocakta 9,85milyar USD ile tarihi zirvesini görmüştü. Altın ve enerji hariç cari işlemler hesabı ise 2,60milyar USD fazla verdi. Ayrıca, TÜİK, pazartesi günü aynı dönemin iş gücü istatistiklerini yayımlayacak. Ocakta mevsim etkisinden arındırılmış işsizlik oranı 0,5 puan azalarak %9,7 olmuştu. Aynı dönemde genç nüfusta işsizlik oranı 0,5 puan artışla %20,2’ye, mevsim etkisinden arındırılmış atıl iş gücü oranı 0,6 puan artışla %21,9’a yükseldi. 2022 yılında işsizlik oranı %10,4, genç nüfusta işsizlik oranı %19,4, atıl iş gücü oranı %21,4 olarak gerçekleşmişti. Pazartesi günü, İstanbul Sanayi Odası (İSO) mart ayı Türkiye İhracat İklimi Endeksi’ni yayımlayacak. Şubat ayında ihracat pazarlarında talep koşullarının güçlenmesine bağlı olarak yerli ihracat ikliminde iyileşme yaşanmıştı. Avrupa, ABD gibi önemli ihracat pazarlarından toparlanma işaretleri gelirken Orta Doğu’nun bazı bölgelerinde devam eden güçlü büyüme belirleyici oldu. Endeks şubatta 49,5 puandan 51,7 puana yükselerek eşik değer 50,0’in üzerine çıktı. Yurt dışı talep koşullarında Haziran 2022’den beri aylık bazda ilk kez iyileşme oldu.

**UYARI:** Burada yer alan yatırım bilgi, yorum ve tavsiyeleri yatırım danışmanlığı kapsamında değildir. Yatırım danışmanlığı hizmeti; aracı kurumlar, portföy yönetim şirketleri, mevduat kabul etmeyen bankalar ile müşteri arasında imzalanacak yatırım danışmanlığı sözleşmesi çerçevesinde sunulmaktadır. Burada yer alan yorum ve tavsiyeler, yorum ve tavsiyede bulunanların kişisel görüşlerine dayanmaktadır. Bu görüşler mali durumunuz ile risk ve getiri tercihlerinize uygun olmayabilir. Bu nedenle, sadece burada yer alan bilgilere dayanılarak yatırım kararı verilmesi beklentilerinize uygun sonuçlar doğurmayabilir.

TÜİK salı günü şubat sanayi üretimi rakamlarını açıklayacak. Sanayi üretimi verisi ocakta aylık %1,9, yıllık %4,5 artışla beklenenden güçlü gelmişti. Foreks Haber anketine göre piyasanın medyan beklentisi sanayi üretiminin şubatta takvim etkisinden arındırılmış olarak yıllık %0,9 arttığı yönünde.

TÜİK perşembe günü şubat ayı perakende satış endekslerini açıklayacak. Perakende satış hacmi ocakta aylık %5,4, yıllık %33,9 artmıştı.

Haftanın son işlem gününde, TÜİK, geçen ayın tarım ürünleri ÜFE verisini yayımlayacak. Tarım ÜFE şubatta aylık %6,58, yıllık %127,56 artmıştı.

### **Geçtiğimiz Hafta Ne Oldu?**

- Geçen hafta Avrupa hisse endekslerinde karışık fiyatlamalar hâkim oldu. İngiltere’de FTSE 100 Endeksi %1,44 artarak 7.741 puana yükseldi. Almanya’da DAX Endeksi %0,2 düşerek 15.597 puana geriledi. Fransa’da CAC 40 Endeksi 7.324 puanda yatay fiyatlandı. EUR/USD paritesi %0,58 artışla 1,09 seviyesini aştı. Buna karşın Dolar Endeksi (DXY) 102,5 puandan 102,1’e geriledi. Eurostat’ın açıkladığı verilere göre Euro Bölgesi’nde üretici fiyat endeksi (ÜFE) şubatta aylık bazda %0,5 ile beklenenden fazla düştü. ÜFE yıllık bazda %13,2 artsa da ocak ayına kıyasla yavaşladı. Zira ocak ayında yıllık %15,1’lik artış kaydedilmişti. Ayrıca geçen hafta S&P Global dünya geneline ait mart ayı PMI verilerini açıkladı. Nihai veriler, Almanya ve Euro Bölgesi’nde hizmet sektörü aktivitesinin güçlendiğini ve imalat sektöründe beklenenden daha az düşüş gerçekleştiğini işaret etti. Böylece genel ekonomik aktivite (Bileşik PMI) sırasıyla 52,6-53,7 değerini aldı. İngiltere’de ise hizmet PMI 52,9’a ve imalat PMI 47,9’a geriledi. Böylece İngiltere’de bileşik PMI 52,2’ye geriledi ancak eşik değerin (50) üzerinde kalmaya devam etti. Özetle; Avrupa’nın ekonomik aktivitesi genel olarak mart ayında sınırlı bir büyüme kaydetti.

- Avrupa’ya paralel olarak ABD hisse endeksleri de karışık bir görünüm ortaya koydu. Dow Jones Endeksi %0,64 artışla 33.485 puana yükselirken Nasdaq Bileşik Endeksi %1,10 düşüşle 12.087 puana geriledi. S&P 500 Endeksi ise yatay satıcı fiyatlanarak 4.105 puana indi. Bir önceki hafta bir miktar yükselen ABD Hazine tahvil faizleri geçen hafta tekrar düşüş kaydetti. 2 yıllıkların faizi 4,5bp düşüşle %3,99’a ve 10 yıllıkların faizi 6,2bp düşüşle %3,41’e geriledi. Geçtiğimiz hafta küresel piyasaların odağında ABD istihdam verileri vardı. Zira Fed Başkanı Jerome Powell son dönemdeki konuşmalarında iş gücü piyasasının hâlâ sıkı kalmasına vurgu yaparak faiz artışlarına devam edebileceklerinin sinyalini vermişti. Bu bağlamda Fed’in izleyeceği faiz artırım patikasında istihdam verileri önemini korumakta. Açıklanan son veriler, mart ayında ADP özel sektör istihdamının 200 bin kişilik beklentiye karşın 145 bin arttığını gösterdi. Aynı dönemde tarım dışı istihdam artışının piyasa beklentisi doğrultusunda 236 bine gerilediği görüldü. İşsizlik oranının %3,6’da stabil kalması beklenirken %3,5 olduğu açıklandı. Enflasyon görünümü açısından izlenen ortalama saatlik kazançlar ise beklentilere yakın gerçekleşti. Saatlik kazançlar aylık bazda %0,3 ve yıllık %4,2’lik artış kaydetti. Böylece istihdam artışlarında görülen gerileme ve işsizlik oranının rekor düşük seviyelere yakın kalması ile saatlik kazançların artışını koruması durumu para otoritesi Fed için karışık sinyal üretti. S&P Global’in ABD’ye dair açıkladığı verilere göre mart ayında imalat PMI piyasa tahminini hafifçe aşan bir düşüşle 49,2 değerini aldı. İmalat sektöründeki daralmanın etkisiyle bileşik PMI beklentiler kadar artmasa da 52,3 puana yükselebildi.

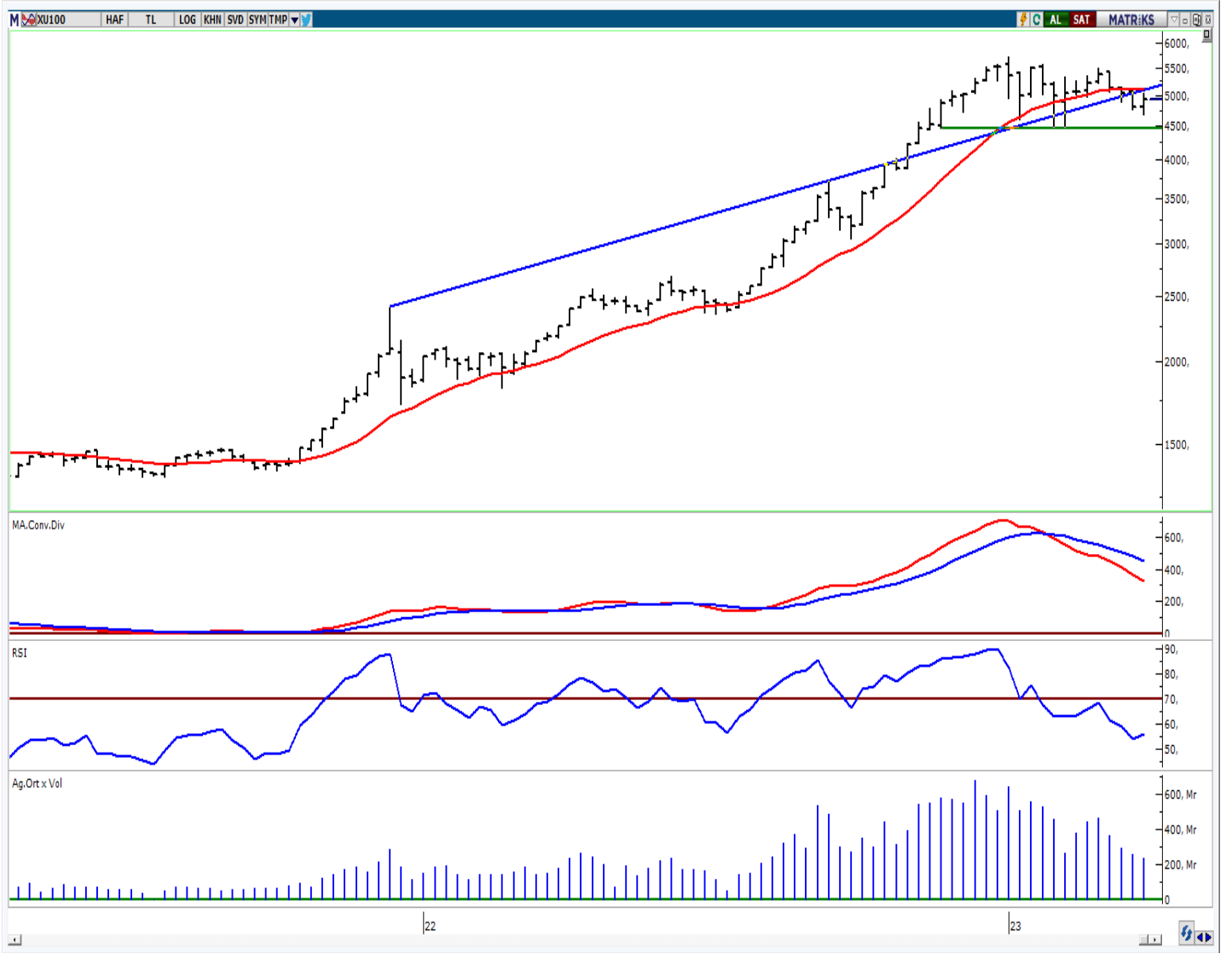
- DXY’nin düşüşünden destek bulan ve küresel ölçekte artan güvenli liman talebinden pozitif etkilenen ons altın %1,93 değerlendirildi. Böylece ons altın Ağustos 2020’de görülen rekor seviyelerden bu yana ilk defa 2.000USD’nin üzerinde haftalık kapanış yaptı. OPEC+ tarafından alınan sürpriz üretim kesintisi kararı ve ABD stoklarında yaşanan düşüş petrol piyasası üzerinde etkili oldu. Zira varil başına 80USD’den işlem gören Brent petrol 85USD’ye kadar yükseldi.

- BIST100 Endeksi art arda üç hafta düştükten sonra geçen hafta %2,32’lik artış kaydetti. Hafta başında gerçekleşen alışların etkisiyle gösterge endeks 4.924 puana yükseldi. Endeks’in yukarı yönlü tepkisine karşın işlem hacminin 241,29 milyar TL’ye gerilediği görüldü. Kur tarafında yükseliş sürdü; USD/TRY kuru %0,39 artışla 19,25 TL’ye ve EUR/TRY kuru %1,12 artışla 21,03 TL’ye yükseldi. Hem kurdan hem de ons altından destek bulan gram altın 28 TL değerlendirilerek 1.242 TL’ye yükseldi. TÜİK’in mart ayına ilişkin açıkladığı verilere göre aylık TÜFE %2,29 ve yıllık TÜFE %50,51 arttı. Aynı dönemde aylık ÜFE %0,44 ve yıllık ÜFE %62,45 oldu. TCMB’nin yayımladığı veriler reel efektif döviz kurunun (REDK) martta 59,38’e yükseldiğini işaret etti. Ayrıca İstanbul Sanayi Odası (İSO) mart ayında imalat PMI’nin 50,1 puandan 50,9’a yükseldiğini açıkladı.

**UYARI:** Burada yer alan yatırım bilgi, yorum ve tavsiyeleri yatırım danışmanlığı kapsamında değildir. Yatırım danışmanlığı hizmeti; aracı kurumlar, portföy yönetim şirketleri, mevduat kabul etmeyen bankalar ile müşteri arasında imzalanacak yatırım danışmanlığı sözleşmesi çerçevesinde sunulmaktadır. Burada yer alan yorum ve tavsiyeler, yorum ve tavsiyede bulunanların kişisel görüşlerine dayanmaktadır. Bu görüşler mali durumunuz ile risk ve getiri tercihlerinize uygun olmayabilir. Bu nedenle, sadece burada yer alan bilgilere dayanılarak yatırım kararı verilmesi beklentilerinize uygun sonuçlar doğurmayabilir.

## BİST-100 HAFTALIK TEKNİK GÖRÜNÜM

BİST100 Endeksi haftalık bazda %2,32 oranında yükseliş ile 4.924 puandan kapattı. Endeks geçtiğimiz haftaya 4.806 puandan başladıktan sonra haftalık bazda 4.680-5.028 aralığında hareket etti. Endeksin işlem hacmi haftalık bazda 241,29mırl TL ile düşük bir tutarda gerçekleşti. Teknik açıdan incelediğimizde, kısa vadede 5.000 seviyesini önemsemekteyiz. Bu seviyenin üzerine yerleşme olması durumunda kısa vadede alımlar görülebilir, ilk etapta 50 günlük AO (5.060) seviyesi hedeflenebilir. Aşağı yönlü hareketlerde 4.880 desteği ve 200 günlük AO (4.704) seviyelerini takip etmekteyiz. Dolar Bazlı Endeks haftalık bazda 2,43-2,61 cent bandında dalgalı hareket etti. Haftayı 2,55 cent seviyesinde kapatan Endekste, yukarı yönlü hareketlerde 22 günlük AO (2,59 cent) seviyesini önemsemekteyiz. Bu seviyenin üzerine yerleşme olması durumunda kısa vadede güçlenme hareketinin yeniden başlayabileceğini düşünmekteyiz. Aşağı yönlü hareketlerde orta vadeli yönde takip ettiğimiz 200 günlük AO (2,50 cent) seviyesi takip edilebilir.



**UYARI:** Burada yer alan yatırım bilgi, yorum ve tavsiyeleri yatırım danışmanlığı kapsamında değildir. Yatırım danışmanlığı hizmeti; aracı kurumlar, portföy yönetim şirketleri, mevduat kabul etmeyen bankalar ile müşteri arasında imzalanacak yatırım danışmanlığı sözleşmesi çerçevesinde sunulmaktadır. Burada yer alan yorum ve tavsiyeler, yorum ve tavsiyede bulunanların kişisel görüşlerine dayanmaktadır. Bu görüşler mali durumunuz ile risk ve getiri tercihlerinize uygun olmayabilir. Bu nedenle, sadece burada yer alan bilgilere dayanılarak yatırım kararı verilmesi beklentilerinize uygun sonuçlar doğurmayabilir.

## HAFTALIK PARA GİRİŞİ OLAN HİSSELER - İlk 5 Kurum ( TL)

Sıra	Hisse	Kapanış	Alıcılar Hacim	Satıcılar Hacim	Para Girişi
1	TOASO	201,4	317.751.900	-200.261.400	117.490.500
2	ENJSA	31,74	303.696.400	-190.073.600	113.622.800
3	ISCTR	11,81	481.163.000	-385.374.700	95.788.300
4	BIMAS	154,7	355.535.000	-260.383.200	95.151.800
5	THYAO	127,4	529.559.600	-438.899.800	90.659.800
6	ASELS	52,15	237.787.100	-153.466.400	84.320.700
7	FROTO	601,3	199.667.600	-155.803.000	43.864.600
8	TCELL	33,9	243.318.200	-200.572.400	42.745.800
9	ALARK	70,00	143.473.200	-101.037.500	42.435.700
10	TTRAK	556,00	151.809.900	-114.880.200	36.929.700
11	TUPRS	76,75	354.709.800	-321.352.100	33.357.700
12	ASTOR	56,7	185.654.800	-152.591.700	33.063.100
13	GESAN	74,35	218.764.100	-188.194.700	30.569.400
14	EREGL	34,86	352.737.000	-323.453.500	29.283.500
15	AKSEN	30,52	89.620.740	-60.735.770	28.884.970
16	ENKAI	30,3	147.835.500	-120.389.000	27.446.500
17	OTKAR	980,00	91.954.300	-64.722.650	27.231.650
18	SAHOL	39,14	215.617.200	-190.526.300	25.090.900
19	MGROS	174,5	187.348.700	-163.073.400	24.275.300
20	AEFES	62,9	88.575.260	-66.433.340	22.141.920
21	DOAS	125,6	97.630.110	-77.540.480	20.089.630
22	SKBNK	2,49	70.212.320	-53.058.260	17.154.060
23	BJKAS	9,94	49.075.540	-32.415.250	16.660.290
24	EKGYO	6,69	127.249.200	-111.234.300	16.014.900
25	HEKTS	26,32	94.305.910	-79.043.710	15.262.200
26	AHGAZ	89,05	48.469.200	-33.293.030	15.176.170
27	QUAGR	72,3	33.550.670	-20.735.210	12.815.460
28	TTKOM	18,11	134.826.100	-122.062.600	12.763.500
29	INDES	20,08	39.607.410	-27.417.080	12.190.330
30	SISE	42,8	315.661.000	-303.973.100	11.687.900
31	KLRHO	27,88	33.497.920	-22.753.810	10.744.110
32	TNZTP	22,14	32.034.760	-21.542.890	10.491.870
33	GENIL	48,42	30.084.300	-19.655.970	10.428.330
34	CANTE	43,96	23.781.420	-14.425.160	9.356.260
35	FENER	51,35	22.641.700	-13.382.500	9.259.200
36	CEMAS	1,78	25.685.360	-17.307.430	8.377.930
37	YKBNK	9,69	161.506.300	-153.237.800	8.268.500
38	YATAS	34,5	33.870.180	-25.637.890	8.232.290
39	ISDMR	31,6	38.970.860	-30.836.590	8.134.270
40	ALBRK	2,83	38.079.540	-30.080.490	7.999.050

Kaynak: MATRIKS

**UYARI:** Burada yer alan yatırım bilgi, yorum ve tavsiyeleri yatırım danışmanlığı kapsamında değildir. Yatırım danışmanlığı hizmeti; aracı kurumlar, portföy yönetim şirketleri, mevduat kabul etmeyen bankalar ile müşteri arasında imzalanacak yatırım danışmanlığı sözleşmesi çerçevesinde sunulmaktadır. Burada yer alan yorum ve tavsiyeler, yorum ve tavsiyede bulunanların kişisel görüşlerine dayanmaktadır. Bu görüşler mali durumunuz ile risk ve getiri tercihlerinize uygun olmayabilir. Bu nedenle, sadece burada yer alan bilgilere dayanılarak yatırım kararı verilmesi beklentilerinize uygun sonuçlar doğurmayabilir.

## HAFTALIK PARA ÇIKIŞI OLAN HİSSELER - İlk 5 Kurum ( TL)

Sıra	Hisse	Kapanış	Alıcılar Hacim	Satıcılar Hacim	Para Çıkışı
1	AKFYE	15,17	424.937.600	-585.965.800	-161.028.200
2	KRDMD	18,3	155.351.700	-234.189.300	-78.837.600
3	EKSUN	73,5	288.146.200	-358.788.800	-70.642.600
4	KOZAL	21,6	99.596.600	-167.531.100	-67.934.500
5	MPARK	63,9	99.033.920	-153.706.100	-54.672.180
6	AKBNK	16,83	219.118.600	-272.289.500	-53.170.900
7	ARCLK	118,00	110.380.900	-153.864.300	-43.483.400
8	ALFAS	334,5	97.818.760	-141.009.500	-43.190.740
9	ODAS	6,65	44.939.520	-75.137.730	-30.198.210
10	SDTTR	117,8	115.359.300	-144.433.300	-29.074.000
11	KCHOL	77,55	210.186.800	-239.113.300	-28.926.500
12	PETKM	14,17	80.227.450	-103.862.900	-23.635.450
13	MNDRS	8,25	25.156.050	-48.023.400	-22.867.350
14	BAGFS	25,16	39.312.690	-61.923.740	-22.611.050
15	ONCSM	116,3	136.950.300	-158.116.800	-21.166.500
16	TKFEN	35,8	96.429.710	-117.326.500	-20.896.790
17	PGSUS	488,1	201.345.500	-222.102.500	-20.757.000
18	KZBGY	23,00	40.139.560	-58.247.600	-18.108.040
19	KONTR	136,6	54.840.810	-70.043.350	-15.202.540
20	CCOLA	225,8	36.060.800	-49.765.890	-13.705.090
21	BVSAN	63,00	32.743.350	-45.682.090	-12.938.740
22	DOHOL	9,22	101.242.200	-113.507.700	-12.265.500
23	SOKM	28,48	71.195.930	-82.567.320	-11.371.390
24	LOGO	63,6	94.380.880	-105.202.500	-10.821.620
25	GWIND	16,05	23.371.400	-33.403.810	-10.032.410
26	GOKNR	17,8	33.033.210	-42.900.790	-9.867.580
27	ULKER	31,08	58.638.450	-68.187.960	-9.549.510
28	KUYAS	26,86	19.865.620	-29.207.150	-9.341.530
29	BFREN	4095,2	24.502.000	-33.246.520	-8.744.520
30	BUCIM	5,94	51.728.520	-59.997.970	-8.269.450
31	AKCNS	52,5	19.594.990	-27.677.790	-8.082.800
32	VAKBN	8,9	41.531.380	-49.193.750	-7.662.370
33	VESBE	10,25	18.925.810	-26.068.000	-7.142.190
34	AKSA	74,3	23.496.340	-30.496.110	-6.999.770
35	GUBRF	215,5	195.738.400	-202.706.800	-6.968.400
36	ZOREN	4,44	18.784.780	-25.583.080	-6.798.300
37	VESTL	48,68	60.916.700	-67.411.650	-6.494.950
38	KAREL	16,49	32.808.710	-39.033.740	-6.225.030
39	GOZDE	14,9	15.157.210	-21.355.230	-6.198.020
40	INVEO	23,46	33.637.680	-39.602.410	-5.964.730

Kaynak: MATRIKS

**UYARI:** Burada yer alan yatırım bilgi, yorum ve tavsiyeleri yatırım danışmanlığı kapsamında değildir. Yatırım danışmanlığı hizmeti; aracı kurumlar, portföy yönetim şirketleri, mevduat kabul etmeyen bankalar ile müşteri arasında imzalanacak yatırım danışmanlığı sözleşmesi çerçevesinde sunulmaktadır. Burada yer alan yorum ve tavsiyeler, yorum ve tavsiyede bulunanların kişisel görüşlerine dayanmaktadır. Bu görüşler mali durumunuz ile risk ve getiri tercihlerinize uygun olmayabilir. Bu nedenle, sadece burada yer alan bilgilere dayanılarak yatırım kararı verilmesi beklentilerinize uygun sonuçlar doğurmayabilir.

## 10 Nisan Pazartesi

Ülke	TSİ	Veri	Dönem	Beklenti	Önceki
Almanya	Tüm Gün	Tatil			
İngiltere	Tüm Gün	Tatil			
Japonya	02:50	Cari İşlemler Dengesi (JPY)	Şub	2,54Tn	-1,98B
Japonya	08:00	Tüketici Güven Endeksi	Mart	31,9	31,1
Türkiye	10:00	Cari İşlemler Dengesi (USD)	Şub	-8,5Mlr	-9,85Mlr
Türkiye	10:00	İSO Türkiye İhracat İklimi Endeksi	Mart		51,7
Türkiye	10:00	MD İşsizlik Oranı	Şub		9,70%
ABD	17:00	CB İstihdam Trend Endeksi	Mart		118,29
ABD	18:00	New York Fed Tüketici Enflasyon Beklentisi	Mart		4,20%

## 11 Nisan Salı

Ülke	TSİ	Veri	Dönem	Beklenti	Önceki
Çin	04:30	TÜFE (Aylık)	Mart	0,20%	-0,50%
Çin	04:30	TÜFE (Yıllık)	Mart	1,90%	1,00%
Çin	04:30	ÜFE (Aylık)	Mart		0,00%
Çin	04:30	ÜFE (Yıllık)	Mart	-1,30%	-1,40%
Türkiye	10:00	Sanayi Üretimi (Aylık)	Şub	1,20%	1,90%
Türkiye	10:00	Sanayi Üretimi (Yıllık)	Şub	0,90%	4,50%
Euro Bölgesi	11:30	Sentix Yatırımcı Güven Endeksi	Nis	-9,8	-11,1
Euro Bölgesi	12:00	Perakende Satışlar (Aylık)	Şub	-0,80%	0,30%
Euro Bölgesi	12:00	Perakende Satışlar (Yıllık)	Şub	-3,50%	-2,30%

## 12 Nisan Çarşamba

Ülke	TSİ	Veri	Dönem	Beklenti	Önceki
Japonya	02:50	ÜFE (Aylık)	Mart	-0,30%	-0,40%
Japonya	02:50	ÜFE (Yıllık)	Mart	7,10%	8,20%
Türkiye	10:00	Dış Ticaret Haddi	Şub		80,2
Türkiye	10:00	Perakende Satış Hacmi (Aylık)	Şub		5,40%
Türkiye	10:00	Perakende Satış Hacmi (Yıllık)	Şub		33,90%
ABD	15:30	Çekirdek TÜFE (Aylık)	Mart	0,40%	0,50%
ABD	15:30	Çekirdek TÜFE (Yıllık)	Mart	5,60%	5,50%
ABD	15:30	TÜFE (Aylık)	Mart	0,30%	0,40%
ABD	15:30	TÜFE (Yıllık)	Mart	5,20%	6,00%
ABD	21:00	Hazine Bütçe Dengesi (USD)	Mart	-256B	-262B

**UYARI:** Burada yer alan yatırım bilgi, yorum ve tavsiyeleri yatırım danışmanlığı kapsamında değildir. Yatırım danışmanlığı hizmeti; aracı kurumlar, portföy yönetim şirketleri, mevduat kabul etmeyen bankalar ile müşteri arasında imzalanacak yatırım danışmanlığı sözleşmesi çerçevesinde sunulmaktadır. Burada yer alan yorum ve tavsiyeler, yorum ve tavsiyede bulunanların kişisel görüşlerine dayanmaktadır. Bu görüşler mali durumunuz ile risk ve getiri tercihlerinize uygun olmayabilir. Bu nedenle, sadece burada yer alan bilgilere dayanılarak yatırım kararı verilmesi beklentilerinize uygun sonuçlar doğurmayabilir.

**13 Nisan Perşembe**

Ülke	TSİ	Veri	Dönem	Beklenti	Önceki
Almanya	09:00	TÜFE (Final-Aylık)	Mart	0,80%	0,80%
Almanya	09:00	TÜFE (Final-Yıllık)	Mart	7,40%	7,40%
İngiltere	09:00	GSYH (Aylık)	Şub	0,20%	0,30%
İngiltere	09:00	GSYH (Yıllık)	Şub		0,00%
İngiltere	09:00	Dış Ticaret Dengesi (GBP)	Şub	-17,8B	-17,9B
İngiltere	09:00	Sanayi Üretimi (Aylık)	Şub	0,30%	-0,30%
İngiltere	09:00	Sanayi Üretimi (Yıllık)	Şub	-3,70%	-4,30%
Euro Bölgesi	12:00	Sanayi Üretimi (Aylık)	Şub	1,00%	0,70%
Euro Bölgesi	12:00	Sanayi Üretimi (Yıllık)	Şub	1,60%	0,90%
ABD	15:30	İşsizlik Başvuruları	Haftalık	205K	228K
ABD	15:30	Çekirdek ÜFE (Aylık)	Mart	0,20%	0,00%
ABD	15:30	Çekirdek ÜFE (Yıllık)	Mart	3,30%	4,40%
ABD	15:30	ÜFE (Aylık)	Mart	0,10%	-0,10%
ABD	15:30	ÜFE (Yıllık)	Mart	3,10%	4,60%
Almanya	16:00	Cari İşlemler Dengesi (EUR)	Şub		16,2B

**14 Nisan Cuma**

Ülke	TSİ	Veri	Dönem	Beklenti	Önceki
Türkiye	10:00	Tarım ÜFE (Aylık)	Mart		6,58%
Türkiye	10:00	Tarım ÜFE (Yıllık)	Mart		127,56%
ABD	15:30	Perakende Satışlar (Aylık)	Mart	-0,40%	-0,40%
ABD	15:30	Perakende Satışlar (Yıllık)	Mart		5,40%
ABD	16:15	Kapasite Kullanım Oranı	Mart	79,00%	78,00%
ABD	16:15	Sanayi Üretimi (Aylık)	Mart	0,20%	0,00%
ABD	16:15	Sanayi Üretimi (Yıllık)	Mart		-0,20%
ABD	17:00	Michigan Tüketici Güven Endeksi (Öncü)	Nis	62,7	62

**UYARI:** Burada yer alan yatırım bilgi, yorum ve tavsiyeleri yatırım danışmanlığı kapsamında değildir. Yatırım danışmanlığı hizmeti; aracı kurumlar, portföy yönetim şirketleri, mevduat kabul etmeyen bankalar ile müşteri arasında imzalanacak yatırım danışmanlığı sözleşmesi çerçevesinde sunulmaktadır. Burada yer alan yorum ve tavsiyeler, yorum ve tavsiyede bulunanların kişisel görüşlerine dayanmaktadır. Bu görüşler mali durumunuz ile risk ve getiri tercihlerinize uygun olmayabilir. Bu nedenle, sadece burada yer alan bilgilere dayanılarak yatırım kararı verilmesi beklentilerinize uygun sonuçlar doğurmayabilir.

## PİRAMİT MENKUL KIYMETLER A.Ş.

Gümüşsuyu Mah. İnönü Cad. Işık Apt. No:53 Kat:5 Daire 9-10 Taksim/İstanbul  
Tel: 0212 293 95 00 Faks: 0212 293 95 60

### Balıkesir İrtibat Bürosu

Altıeylül Mah. Keçeci sok. Özcanerİşmerkezi No:17 K:1 Altıeylül/ Balıkesir  
Tel: 0266 280 15 00 Faks: 0266 245 23 34

### Ferdi Uğur Taçkınlar

Araştırma Müdürü

02123953227

[ugur.tackinlar@piramitmenkul.com.tr](mailto:ugur.tackinlar@piramitmenkul.com.tr)

### Arif Tekin Seğmen

Araştırma Uzmanı

02123953213

[arif.segmen@piramitmenkul.com.tr](mailto:arif.segmen@piramitmenkul.com.tr)

### Ahmet Ökmen

Araştırma Uzmanı

02123953251

[ahmet.okmen@piramitmenkul.com.tr](mailto:ahmet.okmen@piramitmenkul.com.tr)



**UYARI:** Burada yer alan yatırım bilgi, yorum ve tavsiyeleri yatırım danışmanlığı kapsamında değildir. Yatırım danışmanlığı hizmeti; aracı kurumlar, portföy yönetim şirketleri, mevduat kabul etmeyen bankalar ile müşteri arasında imzalanacak yatırım danışmanlığı sözleşmesi çerçevesinde sunulmaktadır. Burada yer alan yorum ve tavsiyeler, yorum ve tavsiyede bulunanların kişisel görüşlerine dayanmaktadır. Bu görüşler mali durumunuz ile risk ve getiri tercihlerinize uygun olmayabilir. Bu nedenle, sadece burada yer alan bilgilere dayanılarak yatırım kararı verilmesi beklentilerinize uygun sonuçlar doğurmayabilir.