

HAFTALIK BÜLTEN

Yeni Haftanın Gündemi ve Beklentiler

03 Nisan Pazartesi Dünya Geneli; PMI Verileri (Mart) Türkiye; Enflasyon Verileri (Mart), İSO İmalat PMI (Mart)

04 Nisan Salı Euro Bölgesi; ÜFE (Şubat) Türkiye; Reel Efektif Döviz Kuru (Mart) ABD; Fabrika Siparişleri (Şubat), JOLTs Açık İş Sayısı (Şubat)

05 Nisan Çarşamba Dünya Geneli; PMI Verileri (Mart) Almanya; Fabrika Siparişleri (Mart) ABD; ADP İstihdam Raporu (Mart)

06 Nisan Perşembe Çin; Caixin PMI Verileri (Mart) ABD; Haftalık İşsizlik Başvuruları

07 Nisan Cuma ABD; Resmi İstihdam Raporu (Mart) Türkiye; Hazine Nakit Dengesi (Mart)

- Küresel piyasalarda bu hafta ABD iş gücü piyasasına ilişkin bir dizi veri takip edilecek. Dünya genelinde geçen ayın PMI rakamları yayımlanacak.

ABD’de cuma günü geçen ayın resmi istihdam raporu yayımlanacak. Piyasanın beklentisi tarım dışı istihdam artışının martta 311 binden 240 bine gerilediği yönünde. İşsizlik oranının %3,6 ile fazla değişmemesi bekleniyor; ocakta %3,4 ile elli yılın en düşük seviyesi görülmüştü. Fed’in ekonomiyi ve enflasyonu yavaşlatmak için para politikasında sıkılaştırmacı adımlarına karşın iş gücü piyasasında sıklık büyük ölçüde devam etmekte. Ortalama saatlik kazançların martta aylık %0,3, yıllık %4,3 artması bekleniyor. Şubatta aylık artış %0,2, yıllık artış %4,6 olmuştu. İş gücüne katılım oranı %62,5 ile Mart 2020’den beri en yüksek seviyeye çıkmıştı. Haftanın son günü ABD’de piyasalarında tatil dolayısıyla işlem olmayacak.

Cuma günü resmi veri öncesinde çarşamba günü öncü niteliğindeki ADP Enstitüsünün istihdam raporu yayımlanacak. Piyasa beklentisi özel sektör istihdam artışının martta 242 binden 200 bine gerilediği yönünde. Ayrıca, ABD Çalışma Bakanlığı salı günü şubat ayı JOLTS anketinin sonuçlarını açıklayacak. Açık iş sayısının 10,8 milyon ile önceki aya göre fazla değişmemesi bekleniyor. Ekonomik yavaşlama ve resesyon beklentileriyle birlikte ABD’de peş peşe gelen, özellikle teknoloji sektöründeki toplu çıkarma haberlerine karşın açık iş sayısı pandemi öncesi döneme kıyasla hala çok yüksek seviyelerde seyrediyor.

ABD bankalarında yaşanan sıkıntılarla birlikte finansal istikrara ilişkin endişelerin artmasına karşın iş gücü piyasasındaki güçlü görünüm, Fed’in faiz artırımlarının ardından piyasanın ısrarlı beklentisinin aksine uzun bir süre indirimlere başlamama yönündeki planını destekliyor.

Hafta boyunca dünya genelinde PMI rakamları açıklanacak. İmalat sektöründeki daralmanın devam etmesine karşın ABD, İngiltere ve Avrupa’da hizmet sektöründeki güçlü görünüm korunuyor.

Küresel hisse senedi endekslerinde, bankalarla ilgili gelişmelerden kaynaklı volatil haftaların ardından endişelerin biraz azalmasıyla birlikte geçen hafta alıcılı bir seyir izlenmişti. Risk iştahının seyri açısından ABD ve Avrupa bankalarıyla ilgili haber akışı ve ABD istihdam piyasasına ilişkin veri akışı izlenecek.

- Yurt içinde veri akışı açısından yoğun bir hafta olmayacak. Hafta boyunca enflasyon rakamları, imalat PMI ve Reel Efektif Döviz Kuru (REDK) takip edilecek.

Haftanın ilk işlem günü TÜİK geçen ayın enflasyon verilerini açıklayacak. TÜFE şubatta aylık %3,15, yıllık %55,18 artmıştı. C Grubu çekirdek TÜFE aylık %2,13, yıllık %50,58 artış kaydetti. Yurt içi ÜFE aynı dönemde aylık %1,56, yıllık %76,61 arttı. Enflasyonda ekim ayında görülen zirve seviyelerinin ardından yıllık bazda düşüş eğilimi devam ediyor.

Ayrıca, İstanbul Sanayi Odası (İSO) pazartesi günü mart ayı Türkiye PMI İmalat Sanayi Raporunu yayımlayacak. İmalat PMI ocakta 50,1 puan ile eşik değerinin üzerine çıkmasının ardından şubatta aynı seviyede kalmıştı. İmalat sektörü şubat başında meydana gelen deprem felaketinden olumsuz etkilenirken depremin etkisi özellikle üretim

UYARI: Burada yer alan yatırım bilgi, yorum ve tavsiyeleri yatırım danışmanlığı kapsamında değildir. Yatırım danışmanlığı hizmeti; aracı kurumlar, portföy yönetim şirketleri, mevduat kabul etmeyen bankalar ile müşteri arasında imzalanacak yatırım danışmanlığı sözleşmesi çerçevesinde sunulmaktadır. Burada yer alan yorum ve tavsiyeler, yorum ve tavsiyede bulunanların kişisel görüşlerine dayanmaktadır. Bu görüşler mali durumunuz ile risk ve getiri tercihlerinize uygun olmayabilir. Bu nedenle, sadece burada yer alan bilgilere dayanılarak yatırım kararı verilmesi beklentilerinize uygun sonuçlar doğurmayabilir.

hatları ve tedarik zincirlerinde yoğunlaştı. Ancak istihdam şubat ayında artmaya devam etti.

Türkiye Cumhuriyet Merkez Bankası (TCMB), enflasyon verilerinin ardından salı günü "Aylık Fiyat Gelişmeleri" değerlendirmesini yayımlayacak. Aynı gün, TCMB, geçen ayın REDK verisini açıklayacak. TÜFE bazlı REDK şubatta 57,07 puandan 58,73 puana yükselmişti.

Haftanın son işlem gününde Hazine ve Maliye Bakanlığı (HMB), mart ayı Hazine Nakit Gerçekleşmelerini açıklayacak. Şubatta, faiz dışı denge 140,12milyar TL açık verirken nakit dengesi 171,48milyar TL açık vermişti.

Borsa İstanbul tarafında BIST100 Endeksi'nde yüksek volatilité ve düşük hacimli seyir sürüyor. Teknik olarak kısa vadede 5.000 puanın üzerine hacimli yerleşilmesi yukarı yönlü hareketin devamı için önem arz etmektedir. Seçim öncesinde siyasi belirsizlikten kaynaklı riskin artması dolayısıyla temkinli duruşun korunması gerektiğini düşünmekteyiz.

Geçtiğimiz Hafta Ne Oldu?

- Avrupa hisse endeksleri geçen hafta sert yükselişlerle pozitif bir görünüm ortaya koydu. Almanya'da DAX Endeksi %4,49, Fransa'da CAC 40 Endeksi %4,38 ve İngiltere'de FTSE 100 Endeksi %3,06 arttı. EUR/USD paritesi %0,76 artışla 1,084 seviyesine yükseldi. Buna karşın Dolar Endeksi (DXY) 103,1 puandan 102,5'e geriledi. Eurostat'ın öncü verilerine göre mart ayında Euro Bölgesi'nde aylık TÜFE %0,9 ve yıllık TÜFE %6,9 artış gösterdi. Çekirdek TÜFE ise aylık %1,2 ve yıllık %5,7 arttı. Böylece aylık bazda hem manşet hem de çekirdek TÜFE beklentilerin üzerinde bir artış kaydetti. Avrupa'nın lokomotifi Almanya'da Ifo iş ortamı güven endeksinin mart ayında sınırlı bir düşüş kaydetmesi beklenirken 93,3 puana yükselerek artışını beşinci aya taşıdı.

- ABD hisse endeksleri geçen hafta pozitif fiyatlandı; S&P 500 Endeksi %3,48 artışla 4.109 puana, Nasdaq Bileşik Endeksi %3,37 artışla 12.221 puana ve Dow Jones Endeksi %3,21 artışla 33.273 puana yükseldi. ABD Hazine tahvili faizleri üç haftalık düşüşün ardından bir miktar toparlandı; 10 yıllıkların faizi 9,9bp yükselişle %3,47'ye ve 2 yıllıkların faizi 27,3bp artışla %4,04'e ulaştı. ABD'de 4Ç22 nihai GSYİH rakamları ülke ekonomisinin yıllık bazda %2,6 büyüdüğünü işaret etti. Piyasa beklentisi ise %2,7'lik bir büyüme gerçekleşmesi yönündeydi. 4Ç22'de GSYİH bir önceki çeyreklik döneme kıyasla %3,9 arttı. Yakından takip edilen büyüme verilerinin yanı sıra Fed'in tercih ettiği enflasyon göstergesi 'PCE fiyat endeksi' de açıklandı. PCE şubatta aylık %0,3 ve yıllık %5 yükseldi. Aynı dönemde çekirdek PCE aylık %0,3 ve yıllık %4,6 arttı. Şubat ayı verileri hem manşet hem de çekirdek PCE'deki artışın beklenti altında kaldığını işaret etti. Geçtiğimiz hafta konut piyasasına ilişkin veriler açıklandı. Ülkedeki bekleyen konut satışlarının mart ayında %2,3 azalması beklenirken %0,8 arttı. S&P/CS 20 kent konut fiyat endeksi (MA) ocakta aylık bazda %0,4 ile beklentilere yakın bir düşüş kaydetti. Yıllık bazda ise %2,5'lik artışla beklentiler karşılandı ve Ekim 2019'dan beri en yavaş artış gerçekleşti.

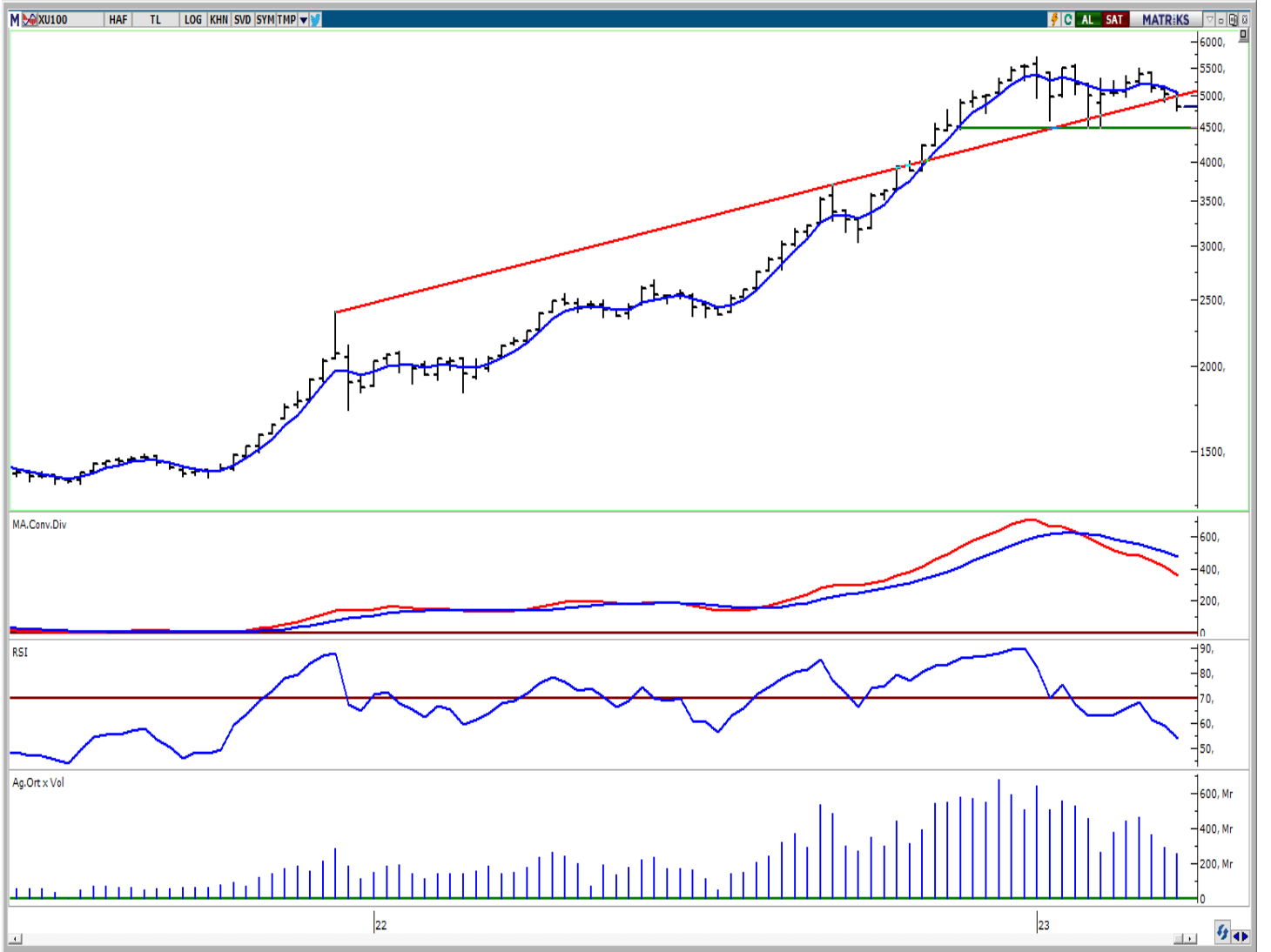
- Irak'ta şiddetlenen ihracat krizinin etkisiyle petrol piyasasında yukarı yönlü hareketler gerçekleşti. Brent petrol %7'lik artışla varil başına 80USD'den fiyatlandı. Kıymetli madenlerden ons altın %0,46 değer kaybederek 1.970USD'ye geriledi.

- BIST100 Endeksi geçen hafta aşağı yönlü hareketini sürdürerek küresel hisse endekslerinden negatif ayrıştı. Gösterge endeks %4,35'lik düşüşle 4.812 puana indi. Geçen hafta itibariyle Endeks, 2023 yılının ilk çeyreğinde %12,6'lık düşüş kaydetti. USD/TRY kuru %0,56'lık artışla 19,18 TL'ye ve EUR/TRY kuru %1,24'lük artışla 20,79 TL'ye yükseldi. Gram altın 1.215 TL düzeyinde yatay kaldı. TCMB'nin mart ayına dair açıkladığı verilere göre reel kesim güven endeksi (RKGE-MA) 102,4 puandan 104,1'e yükseldi. Kapasite kullanım oranı (KKO-MA) ise %75,7'den %74,2'ye geriledi. TÜİK'in aynı döneme ilişkin açıkladığı verilere göre ekonomik güven endeksi 0,3 puan azalarak 98,8 seviyesine geriledi. TÜİK'in şubat ayı nihai dış ticaret istatistikleri dış ticaret açığının 12,08 milyar USD olduğunu gösterdi. Uluslararası kredi derecelendirme kuruluşu S&P Global Türkiye'nin kredi notunu 'B' olarak teyit ederken not görünümünü durağandan negatife düşürdü.

UYARI: Burada yer alan yatırım bilgi, yorum ve tavsiyeleri yatırım danışmanlığı kapsamında değildir. Yatırım danışmanlığı hizmeti; aracı kurumlar, portföy yönetim şirketleri, mevduat kabul etmeyen bankalar ile müşteri arasında imzalanacak yatırım danışmanlığı sözleşmesi çerçevesinde sunulmaktadır. Burada yer alan yorum ve tavsiyeler, yorum ve tavsiyede bulunanların kişisel görüşlerine dayanmaktadır. Bu görüşler mali durumunuz ile risk ve getiri tercihlerinize uygun olmayabilir. Bu nedenle, sadece burada yer alan bilgilere dayanılarak yatırım kararı verilmesi beklentilerinize uygun sonuçlar doğurmayabilir.

BİST-100 HAFTALIK TEKNİK GÖRÜNÜM

BIST100 Endeksi haftalık bazda %4,35 oranında düşüş ile 4.812 puandan kapattı. Endeks geçtiğimiz haftaya 5.064 puandan başladıktan sonra haftalık bazda 4.752-5.074 aralığında hareket etti. Haftanın ilk yarısında 5.000 seviyesinin aşağı yönlü geçilmesi ile artan satışlar izledik. Endeksin işlem hacmi haftalık bazda 257,04mır TL ile düşük bir tutarda gerçekleşti. Teknik açıdan incelediğimizde, kısa vadede 5.000 seviyesini önemsemekteyiz. Bu seviyenin üzerine yerleşme olması durumunda güçlenme hareketi yeniden başlayabilir ve ilk etapta 22 günlük AO (5.038) seviyesi hedeflenebilir. Sonraki önemli seviye olarak geçmişte direnç konumunda test edilen 5.300 seviyesini takip etmekteyiz. Geri çekilmelerde 4.710 desteği ve 200 günlük AO (4.663) seviyesi izlenebilir. Dolar Bazlı Endeks haftalık bazda 2,49-2,54 cent bandında dalgalı hareket etti. Haftayı 2,51 cent seviyesinde kapatan Endekste, yukarı yönlü hareketlerde 5 günlük AO (2,54 cent) seviyesini önemsemekteyiz. Aşağı yönlü hareketlerde orta vadeli yönde önemseydiğimiz 200 günlük AO (2,49 cent) desteğini takip edilebilir.



UYARI: Burada yer alan yatırım bilgi, yorum ve tavsiyeleri yatırım danışmanlığı kapsamında değildir. Yatırım danışmanlığı hizmeti; aracı kurumlar, portföy yönetim şirketleri, mevduat kabul etmeyen bankalar ile müşteri arasında imzalanacak yatırım danışmanlığı sözleşmesi çerçevesinde sunulmaktadır. Burada yer alan yorum ve tavsiyeler, yorum ve tavsiyede bulunanların kişisel görüşlerine dayanmaktadır. Bu görüşler mali durumunuz ile risk ve getiri tercihlerinize uygun olmayabilir. Bu nedenle, sadece burada yer alan bilgilere dayanılarak yatırım kararı verilmesi beklentilerinize uygun sonuçlar doğurmayabilir.

HAFTALIK PARA GİRİŞİ OLAN HİSSELER - İlk 5 Kurum (TL)

Sıra	Hisse	Kapanış	Alıcılar Hacim	Satıcılar Hacim	Para Girişi
1	AKBNK	16,94	847.454.900	-584.553.200	262.901.700
2	BIMAS	148,7	523.114.300	-341.423.800	181.690.500
3	ENKAI	29,3	371.904.500	-221.333.900	150.570.600
4	TOASO	186,7	386.544.100	-259.387.500	127.156.600
5	KOZAL	21,6	358.384.300	-234.709.000	123.675.300
6	TCELL	31,98	341.122.500	-225.079.600	116.042.900
7	KRDMD	18,98	346.477.900	-247.611.400	98.866.500
8	AEFES	64,2	193.761.600	-128.183.100	65.578.500
9	SKBNK	2,57	150.265.300	-86.981.260	63.284.040
10	FROTO	584,9	271.027.800	-209.669.800	61.358.000
11	GARAN	27,86	468.328.300	-408.261.200	60.067.100
12	ALBRK	2,9	161.363.600	-101.795.800	59.567.800
13	GUBRF	198,5	248.074.800	-199.759.900	48.314.900
14	AHGAZ	88,6	150.346.600	-102.107.700	48.238.900
15	YKBNK	9,57	371.065.200	-328.059.800	43.005.400
16	DOHOL	9,34	157.527.000	-115.209.500	42.317.500
17	CCOLA	203,7	96.549.980	-56.601.510	39.948.470
18	SASA	100,4	150.101.400	-113.120.800	36.980.600
19	BIOEN	17,2	90.082.960	-53.661.380	36.421.580
20	HALKB	11,05	121.999.800	-86.814.730	35.185.070
21	DOAS	122,3	200.359.500	-168.277.600	32.081.900
22	MGROS	167,5	142.168.000	-113.323.200	28.844.800
23	SOKM	28,98	86.495.780	-62.851.340	23.644.440
24	KLRHO	27,16	75.954.980	-53.142.900	22.812.080
25	TTKOM	16,65	157.395.300	-135.690.000	21.705.300
26	ODAS	6,14	78.953.190	-57.449.380	21.503.810
27	KORDS	77,75	84.941.200	-64.680.970	20.260.230
28	EKGYO	6,19	118.958.800	-99.794.300	19.164.500
29	ULKER	31,16	120.224.700	-101.433.500	18.791.200
30	KCAER	17,14	50.203.230	-32.642.020	17.561.210
31	GWIND	16,59	43.387.980	-26.362.320	17.025.660
32	AKCNS	57,75	53.908.900	-38.454.230	15.454.670
33	TTRAK	500,9	49.170.660	-34.792.400	14.378.260
34	LIDER	131,5	39.058.670	-25.437.080	13.621.590
35	TUPRS	530,1	302.465.200	-289.459.000	13.006.200
36	RALYH	37,9	30.071.630	-17.098.700	12.972.930
37	BTCIM	34,3	43.599.510	-30.760.060	12.839.450
38	ALGYO	63,95	28.445.360	-16.546.030	11.899.330
39	TAVHL	73,9	130.675.400	-118.908.900	11.766.500
40	ECZYT	134,2	29.902.700	-19.618.290	10.284.410

Kaynak: MATRIKS

UYARI: Burada yer alan yatırım bilgi, yorum ve tavsiyeleri yatırım danışmanlığı kapsamında değildir. Yatırım danışmanlığı hizmeti; aracı kurumlar, portföy yönetim şirketleri, mevduat kabul etmeyen bankalar ile müşteri arasında imzalanacak yatırım danışmanlığı sözleşmesi çerçevesinde sunulmaktadır. Burada yer alan yorum ve tavsiyeleri, yorum ve tavsiyede bulunanların kişisel görüşlerine dayanmaktadır. Bu görüşler mali durumunuz ile risk ve getiri tercihlerinize uygun olmayabilir. Bu nedenle, sadece burada yer alan bilgilere dayanılarak yatırım kararı verilmesi beklentilerinize uygun sonuçlar doğurmayabilir.

HAFTALIK PARA ÇIKIŞI OLAN HİSSELER - İlk 5 Kurum (TL)

Sıra	Hisse	Kapanış	Alıcılar Hacim	Satıcılar Hacim	Para Çıkışı
1	AKFYE	17,1	1.873.670.000	-2.414.174.000	-540.504.000
2	ISCTR	12,97	388.718.700	-519.399.600	-130.680.900
3	ALFAS	283,5	212.408.500	-332.186.000	-119.777.500
4	TKFEN	32,54	108.502.400	-187.160.200	-78.657.800
5	GOKNR	19,97	173.199.200	-244.559.700	-71.360.500
6	EREGL	35,4	256.060.000	-309.549.800	-53.489.800
7	SAHOL	39,56	194.044.900	-243.299.500	-49.254.600
8	KOZAA	36,64	152.730.200	-196.949.100	-44.218.900
9	ASELS	51,95	318.249.200	-358.927.100	-40.677.900
10	ALARK	64,85	87.908.570	-126.181.800	-38.273.230
11	AKSA	71,8	54.366.000	-84.879.670	-30.513.670
12	ISDMR	32,2	93.161.620	-122.522.100	-29.360.480
13	ARCLK	117,2	96.400.250	-124.118.300	-27.718.050
14	PETKM	13,86	84.795.440	-108.205.500	-23.410.060
15	THYAO	118,5	315.795.800	-338.784.000	-22.988.200
16	CANTE	43,76	72.755.370	-91.602.700	-18.847.330
17	PGSUS	453,00	155.779.100	-173.704.200	-17.925.100
18	KCHOL	76,5	534.341.200	-551.133.800	-16.792.600
19	ZOREN	4,32	43.914.340	-57.424.980	-13.510.640
20	PAMEL	232,00	48.224.890	-61.169.400	-12.944.510
21	SNGYO	2,82	28.978.640	-41.838.030	-12.859.390
22	HEKTS	27,08	110.375.500	-122.777.800	-12.402.300
23	VKGYO	3,06	24.084.870	-36.301.280	-12.216.410
24	BVSAN	65,9	69.622.830	-79.649.720	-10.026.890
25	YYLGD	30,44	27.310.140	-36.777.410	-9.467.270
26	ISGYO	9,08	32.283.810	-41.100.370	-8.816.560
27	BRSAN	103,7	24.415.850	-32.959.300	-8.543.450
28	INVES	193,00	50.782.940	-59.285.840	-8.502.900
29	POLHO	10,9	28.786.310	-37.239.300	-8.452.990
30	AYDEM	14,1	29.474.660	-37.791.080	-8.316.420
31	SISE	42,32	369.803.800	-378.112.900	-8.309.100
32	SDTTR	139,5	46.062.560	-53.868.910	-7.806.350
33	GSDHO	2,96	20.420.450	-27.444.270	-7.023.820
34	PKENT	113,1	14.426.230	-21.410.890	-6.984.660
35	EYGYO	19,83	12.295.400	-18.635.100	-6.339.700
36	GLYHO	7,9	40.613.820	-46.930.230	-6.316.410
37	BRISA	47,22	21.287.210	-27.565.020	-6.277.810
38	AYGAZ	67,05	25.559.960	-31.823.750	-6.263.790
39	CLEBI	489,8	11.710.850	-17.852.720	-6.141.870
40	OTKAR	917,6	21.632.200	-27.663.410	-6.031.210

Kaynak: MATRIKS

UYARI: Burada yer alan yatırım bilgi, yorum ve tavsiyeleri yatırım danışmanlığı kapsamında değildir. Yatırım danışmanlığı hizmeti; aracı kurumlar, portföy yönetim şirketleri, mevduat kabul etmeyen bankalar ile müşteri arasında imzalanacak yatırım danışmanlığı sözleşmesi çerçevesinde sunulmaktadır. Burada yer alan yorum ve tavsiyeleri, yorum ve tavsiyede bulunanların kişisel görüşlerine dayanmaktadır. Bu görüşler mali durumunuz ile risk ve getiri tercihlerinize uygun olmayabilir. Bu nedenle, sadece burada yer alan bilgilere dayanılarak yatırım kararı verilmesi beklentilerinize uygun sonuçlar doğurmayabilir.

03 Nisan Pazartesi

Ülke	TSİ	Veri	Dönem	Beklenti	Önceki
Çin	Tüm Gün	Tatil			
Japonya	03:30	Au Jibun Bank İmalat PMI (Final)	Mart	48,6	48,6
Çin	04:45	Caixin İmalat PMI	Mart	51,7	51,6
Türkiye	10:00	İSO İmalat PMI	Mart		50,1
Türkiye	10:00	TÜFE (Aylık)	Mart	2,85%	3,15%
Türkiye	10:00	TÜFE (Yıllık)	Mart	51,31%	55,18%
Türkiye	10:00	ÜFE (Aylık)	Mart		1,56%
Türkiye	10:00	ÜFE (Yıllık)	Mart		76,61%
Almanya	10:55	S&P/BME İmalat PMI (Final)	Mart	44,4	44,4
Euro Bölgesi	11:00	S&P İmalat PMI (Final)	Mart	47,1	47,1
İngiltere	11:30	S&P/CIPS İmalat PMI (Final)	Mart	48	48
Türkiye	12:30	Dış Ticaret Dengesi (Öncü-USD)	Mart		-12,08Mlr
ABD	16:45	S&P İmalat PMI (Final)	Mart	49,3	49,3
ABD	17:00	ISM İmalat PMI	Mart	47,5	47,7

04 Nisan Salı

Ülke	TSİ	Veri	Dönem	Beklenti	Önceki
Çin	Tüm Gün	Tatil			
Almanya	09:00	Dış Ticaret Dengesi (EUR)	Şub	17B	16,7B
Euro Bölgesi	12:00	ÜFE (Aylık)	Şub	-0,30%	-2,80%
Euro Bölgesi	12:00	ÜFE (Yıllık)	Şub	13,50%	15,00%
Türkiye	14:30	Finans Dışı Firma Net Döviz Pozisyonu (USD)	Ocak		-91,23Mlr
Türkiye	14:30	TÜFE Bazlı Reel Efektif Döviz Kuru	Mart		58,73
ABD	17:00	Fabrika Siparişleri (Aylık)	Şub	-0,50%	-1,60%
ABD	17:00	JOLTS Açılan İş	Şub	10,4M	10,82M

05 Nisan Çarşamba

Ülke	TSİ	Veri	Dönem	Beklenti	Önceki
Çin	Tüm Gün	Tatil			
Japonya	03:30	Au Jibun Bank Bileşik PMI (Final)	Mart		51,9
Japonya	03:30	Au Jibun Bank Hizmet PMI (Final)	Mart	54,2	54,2
Almanya	09:00	Fabrika Siparişleri (Aylık)	Şub	0,40%	1,00%
Almanya	09:00	Fabrika Siparişleri (Yıllık)	Şub		-10,90%
Almanya	10:55	S&P Bileşik PMI (Final)	Mart	52,6	52,6
Almanya	10:55	S&P Hizmet PMI (Final)	Mart	53,9	53,9
Euro Bölgesi	11:00	S&P Bileşik PMI (Final)	Mart	54,1	54,1
Euro Bölgesi	11:00	S&P Hizmet PMI (Final)	Mart	55,6	55,6
İngiltere	11:30	S&P/CIPS Bileşik PMI (Final)	Mart	52,2	52,2
İngiltere	11:30	S&P/CIPS Hizmet PMI (Final)	Mart	52,8	52,8
ABD	15:15	ADP Özel Sektör İstihdamı	Mart	205K	242K
ABD	15:30	Dış Ticaret Dengesi (USD)	Şub	-69B	-68,3B
ABD	16:45	S&P Bileşik PMI (Final)	Mart	53,3	53,3
ABD	16:45	S&P Hizmet PMI (Final)	Mart	53,8	53,8
ABD	17:00	ISM Hizmet PMI	Mart	54,5	55,1

UYARI: Burada yer alan yatırım bilgi, yorum ve tavsiyeleri yatırım danışmanlığı kapsamında değildir. Yatırım danışmanlığı hizmeti; aracı kurumlar, portföy yönetim şirketleri, mevduat kabul etmeyen bankalar ile müşteri arasında imzalanacak yatırım danışmanlığı sözleşmesi çerçevesinde sunulmaktadır. Burada yer alan yorum ve tavsiyeler, yorum ve tavsiyede bulunanların kişisel görüşlerine dayanmaktadır. Bu görüşler mali durumunuz ile risk ve getiri tercihlerinize uygun olmayabilir. Bu nedenle, sadece burada yer alan bilgilere dayanılarak yatırım kararı verilmesi beklentilerinize uygun sonuçlar doğurmayabilir.

06 Nisan Perşembe

Ülke	TSİ	Veri	Dönem	Beklenti	Önceki
Çin	04:45	Caixin Bileşik PMI	Mart		54,2
Çin	04:45	Caixin Hizmet PMI	Mart		55
Almanya	09:00	Sanayi Üretimi (Aylık)	Şub	0,10%	3,50%
Almanya	09:00	Sanayi Üretimi (Yıllık)	Şub		-1,60%
İngiltere	09:00	Halifax Konut Fiyatları (Aylık)	Mart	-0,50%	1,10%
İngiltere	09:00	Halifax Konut Fiyatları (Yıllık)	Mart		2,10%
ABD	15:30	İşsizlik Başvuruları	Haftalık	200K	198K

07 Nisan Cuma

Ülke	TSİ	Veri	Dönem	Beklenti	Önceki
ABD	Tüm Gün	Tatil			
Almanya	Tüm Gün	Tatil			
İngiltere	Tüm Gün	Tatil			
Japonya	08:00	Öncü Göstergeler Endeksi (Öncü)	Şub		96,6
ABD	15:30	İşsizlik Oranı	Mart	3,60%	3,60%
ABD	15:30	Saatlik Kazançlar (Aylık)	Mart	0,30%	0,24%
ABD	15:30	Saatlik Kazançlar (Yıllık)	Mart	4,30%	4,62%
ABD	15:30	Tarım Dışı İstihdam	Mart	238K	311K
Türkiye	17:30	Hazine Nakit Dengesi (TL)	Mart		-171,5Mlr

UYARI: Burada yer alan yatırım bilgi, yorum ve tavsiyeleri yatırım danışmanlığı kapsamında değildir. Yatırım danışmanlığı hizmeti; aracı kurumlar, portföy yönetim şirketleri, mevduat kabul etmeyen bankalar ile müşteri arasında imzalanacak yatırım danışmanlığı sözleşmesi çerçevesinde sunulmaktadır. Burada yer alan yorum ve tavsiyeler, yorum ve tavsiyede bulunanların kişisel görüşlerine dayanmaktadır. Bu görüşler mali durumunuz ile risk ve getiri tercihlerinize uygun olmayabilir. Bu nedenle, sadece burada yer alan bilgilere dayanılarak yatırım kararı verilmesi beklentilerinize uygun sonuçlar doğurmayabilir.

PİRAMİT MENKUL KIYMETLER A.Ş.

Gümüşsuyu Mah. İnönü Cad. Işık Apt. No:53 Kat:5 Daire 9-10 Taksim/İstanbul
Tel: 0212 293 95 00 Faks: 0212 293 95 60

Balıkesir İrtibat Bürosu

Altıeylül Mah. Keçeci sok. Özcanerİşmerkezi No:17 K:1 Altıeylül/ Balıkesir
Tel: 0266 280 15 00 Faks: 0266 245 23 34

Ferdi Uğur Taçkınlar

Araştırma Müdürü

02123953227

ugur.tackinlar@piramitmenkul.com.tr

Arif Tekin Seğmen

Araştırma Uzmanı

02123953213

arif.segmen@piramitmenkul.com.tr

Ahmet Ökmen

Araştırma Uzmanı

02123953251

ahmet.okmen@piramitmenkul.com.tr



UYARI: Burada yer alan yatırım bilgi, yorum ve tavsiyeleri yatırım danışmanlığı kapsamında değildir. Yatırım danışmanlığı hizmeti; aracı kurumlar, portföy yönetim şirketleri, mevduat kabul etmeyen bankalar ile müşteri arasında imzalanacak yatırım danışmanlığı sözleşmesi çerçevesinde sunulmaktadır. Burada yer alan yorum ve tavsiyeler, yorum ve tavsiyede bulunanların kişisel görüşlerine dayanmaktadır. Bu görüşler mali durumunuz ile risk ve getiri tercihlerinize uygun olmayabilir. Bu nedenle, sadece burada yer alan bilgilere dayanılarak yatırım kararı verilmesi beklentilerinize uygun sonuçlar doğurmayabilir.