

HAFTALIK BÜLTEN

Yeni Haftanın Gündemi ve Beklentiler

27 Şubat Pazartesi Türkiye; Ekonomik Güven Endeksi (Şubat), Dış Ticaret Dengesi (Ocak-Nihai) ABD; Dayanıklı Mal Siparişleri (Ocak), Bekleyen Konut Satışları (Ocak)

28 Şubat Salı Japonya; Sanayi Üretimi (Ocak-Öncü) Türkiye; GSYİH (4Ç22), Hizmet ÜFE (Ocak) ABD; S&P/CS 20 Kent Konut Fiyat Endeksi (Aralık), Consumer Board Tüketici Güven Endeksi (Şubat)

01 Mart Çarşamba Dünya Geneli; İmalat PMI Verileri (Şubat) Türkiye; İmalat PMI (Şubat) Almanya; TÜFE (Şubat-Öncü)

02 Mart Perşembe Türkiye; Dış Ticaret Dengesi (Şubat-Öncü), PPK Toplantı Özeti Euro Bölgesi; TÜFE (Şubat-Öncü) ABD; Haftalık İşsizlik Başvuruları

03 Mart Cuma Dünya Geneli; Hizmet PMI Verileri (Şubat) Türkiye; Enflasyon Verileri (Şubat) Euro Bölgesi; ÜFE (Ocak)

- Fed'in para politikası toplantı tutanakları ve faiz artırımı patikasına ilişkin iyimserliği azaltarak küresel piyasalarda satışa neden olan ABD PCE enflasyon verisiyle geçen haftanın ardından veri akışı açısından görece sakin bir hafta olacak. Dünya genelinde şubat PMI rakamları ve Euro Bölgesi'nde enflasyon rakamları izlenecek. ABD'de konut piyasasına ilişkin veriler ve S&P500 şirketlerinin 4Ç22 bilançoları devam edecek.

Çarşamba günü Çin, Almanya, Euro Bölgesi, İngiltere ve ABD'de şubat ayı imalat PMI verileri açıklanacak. Çin'de hem Caixin hem de resmi imalat göstergesi ocakta bir önceki aya göre yükselirken resmi veri sürpriz bir şekilde 50 puan eşik değeri hafifçe aşarak sektörün söz konusu dönemde büyüme kaydettiği işaret etti. Resmi gösterge eylül ayından beri daralıyordu. Caixin imalat PMI'nin temmuzdan beri ilk kez şubatta büyüme bölgesine geçmesi bekleniyor. Almanya ve Avrupa'da imalat sektöründe devam eden daralmanın şubatta da sürmesi beklenmekte. İngiltere ve ABD'de ise daralma sürse de bir miktar toparlanma beklenmektedir. Haftanın son işlem gününde Japonya, Çin, Almanya, Euro Bölgesi, İngiltere ve ABD'de hizmet sektörü, imalat dışı ve bileşik PMI verileri takip edilecek. Dünya genelinde hizmet sektöründe büyüme devam etmekte.

Dünya genelinde enflasyonda düşüş eğilimi olmasına karşın güçlü seyir hala devam etmektedir. En son geçen hafta cuma günü beklenti üzerinde gelen ABD ocak ayı PCE enflasyonu aylık %0,6, yıllık %4,7 ile aralık enflasyonunu aştı. Yine cuma günü açıklanan Japonya ocak enflasyonu yıllık %4,3 ile 40 yıldan uzun bir sürenin en yüksek seviyesinde gerçekleşti. Bu hafta perşembe günü Euro Bölgesi'nin şubat ayı öncü TÜFE rakamları takip edilecek. TÜFE'nin aylık bazda hafifçe gerilemesi, yıllık bazda hafifçe yükselmesi bekleniyor. Çekirdek göstergede aylık bazda belirgin gerilemenin sürmesi beklenmekte. Haftanın son işlem günü Euro Bölgesi ocak ÜFE rakamları izlenecek.

ABD'de geçen haftaki ocak ayı ikinci el ve yeni konut satışları verilerinin ardından konut piyasasına ilişkin veri akışı devam edecek. Haftanın ilk işlem günü ocak ayı bekleyen konut satışları ve salı günü aralık ayı S&P Case Shiller 20 Kent Konut Fiyat Endeksi (KFE) takip edilecek. Aylık bazda geçen yıl temmuzdan beri gerileyen S&P CS KFE'nin aralıkta gerilemeye devam etmesi beklenmekte. Yıllık bazda artışın Nisan 2022'den beri ivme kaybettiği endeksin yavaşlamaya devam ederek aralıkta %6,0 artması beklenmekte. Endekste kasım ayında yıllık artış %6,8 idi. Aralıkta yıllık %6 artışın gerçekleşmesi durumunda Eylül 2020'den beri en yavaş artış kaydedilmiş olacak.

ABD'de 4Ç22 bilanço sezonu devam ediyor. Bu hafta büyük perakende ticaret şirketlerinin bilançoları takip edilebilir. Salı günü Target, çarşamba Lowe's, Dollar Tree ve perşembe Macy's ve Costco finansalları açıklanacak. Şimdiye kadar bilanço açıklayan Walmart gibi perakendecilerin finansalları güçlü geldi. Zira ABD'de perakende satışlar verileri, yüksek seyreden enflasyon ve artan faizlere karşın tüketici harcamalarının güçlü seyrettiğini göstermekte.

- Yurt içinde deprem felaketinin ardından gelişmeler takip edilmeye devam edilecek. Ekonomik takvim açısından görece yoğun bir hafta olacak. Hafta boyunca ekonomik güven endeksi, geçen yılın son çeyreğine ilişkin büyüme rakamları, hizmet sektörü ÜFE, dış ticaret dengesi ve enflasyon verileri takip edilecek.

Haftanın ilk işlem gününde TÜİK, Şubat 2023 Ekonomik Güven Endeksini yayımlayacak. Endeks ocakta 98,1 puandan 99,3 puana yükselmişti. Alt endekslerden Tüketici Güven Endeksi şubatta ocağa göre %4,3 artışla 82,5 oldu. Mevsimsellikten arındırılmış sektörel güven endeksleri şubatta hizmet sektöründe %2,2, perakende ticaret sektöründe %2,4 ve inşaat sektöründe %3,6 azaldı. Reel Kesim Güven Endeksi (RKGE-MA) şubatta 1,0 puan azalarak 102,4 puana geriledi. Ekonomik Güven Endeksinde RKGE'nin %40, hizmet sektörünün %30, tüketici güven endeksinin %20, perakende ticaret ve inşaat sektörlerinin %5'er payı bulunuyor.

Salı günü 4Ç22 ve yılın tamamına ilişkin büyüme verileri ve ocak ayı hizmet ÜFE açıklanacak. 3Ç22 döneminde bir önceki çeyreğe göre %0,1 küçülme olurken bir önceki yılın aynı çeyreğine göre %3,9 büyüme kaydedilmişti. Foreks Haber'in anketine göre piyasanın 4Ç22 için medyan beklentisi yıllık %2,8, 2022 yılının tamamında %5,2 büyüme olduğu yönünde. 2022 yılının ilk iki çeyreğinde yıllık büyüme oranları sırasıyla %7,5 ve %7,7 olarak gerçekleşmişti. TÜİK, GSYİH verileriyle aynı saatte ocak ayı hizmet ÜFE verilerini de

UYARI: Burada yer alan yatırım bilgi, yorum ve tavsiyeleri yatırım danışmanlığı kapsamında değildir. Yatırım danışmanlığı hizmeti; aracı kurumlar, portföy yönetim şirketleri, mevduat kabul etmeyen bankalar ile müşteri arasında imzalanacak yatırım danışmanlığı sözleşmesi çerçevesinde sunulmaktadır. Burada yer alan yorum ve tavsiyeler, yorum ve tavsiyede bulunanların kişisel görüşlerine dayanmaktadır. Bu görüşler mali durumunuz ile risk ve getiri tercihlerinize uygun olmayabilir. Bu nedenle, sadece burada yer alan bilgilere dayanarak yatırım kararı verilmesi beklentilerinize uygun sonuçlar doğurmayabilir.

duyuracak. Hizmet ÜFE aralıkta aylık %1,41 artarken yıllık bazda %78,72 ile Şubat 2022'den beri en yavaş artış kaydedilmişti.

İstanbul Sanayi Odası (İSO) çarşamba günü şubat ayı Türkiye imalat PMI raporunu yayımlayacak. İmalat PMI aralıkta 48,1 puan ile son altı ayın en yüksek seviyesine çıkmasının ardından ocakta 50,1 puan ile eşik değeri aşarak sektörde büyümeyi işaret etmişti. Ocak raporuna göre söz konusu ayda üretim ve siparişlerde yavaşlama daha ılımlı gerçekleşirken asgari ücret artışına bağlı olarak maliyet enflasyonu hızlanmıştı. Ayrıca, İstanbul Ticaret Odası (İTO) çarşamba günü resmi verilerin öncüsü niteliğindeki İstanbul enflasyon verilerini yayımlayacak. İTO'nun endeksi ocakta aylık %5,94 artarken yıllık artış %92,97'den %79,68'e gerilemişti.

TÜİK cuma günü haftanın en önemli verisi olan şubat ayına ilişkin enflasyon rakamlarını açıklayacak. TÜFE ocakta aylık %6,65 artarken yıllık artış hızı %64,27'den %57,68'e gerilemişti. C Grubu çekirdek enflasyon aylık %7,67, yıllık %52,97 oldu. Yurt içi ÜFE aynı dönemde aylık %4,15 artarken yıllık artış %97,72'den %86,46'ya geriledi.

Borsa İstanbul'da Kahramanmaraş merkezli deprem felaketi sonrasındaki sürecin ardından düzenleyici kurumların aldıkları tedbirlerin ve teşviklerin etkisiyle dengelenme çabasının devam ettiğini görmekteyiz. BIST100 Endeksi haftayı 5.058 puan ile deprem öncesi 3 Şubat cuma kapanışının (4.997) ve Borsa kapatılmadan önceki 7 Şubat salı kapanışının (4.505) üzerinde tamamladı. Teknik olarak endekste psikolojik destek konumunda takip ettiğimiz 5.000 seviyesini önemsemekteyiz. 5.000 seviyesinin üzerinde kalıcılık pozitif algının korunması açısından önem arz etmektedir. Çarşamba günü Borsa İstanbul'da listelenen şirketlerin ve bankaların 4Ç22 solo bilançolarını göndermeleri için son tarih olacak.

Geçtiğimiz Hafta Ne Oldu?

- Avrupa hisse endeksleri geçen hafta %0,63-2,76 aralığında düşerek negatif bir görünüm ortaya koydu. Fransa'da CAC 40 Endeksi %2,18, Almanya'da DAX Endeksi %1,76 ve İngiltere'de FTSE 100 Endeksi %1,57 düştü. EUR/USD paritesi %1,39 düşerek 1,055 seviyesine indi. Zira Dolar Endeksi (DXY) 103,9 puandan 105,2 puana yükseldi. Eurostat'ın açıkladığı verilere göre Euro Bölgesi'nde TÜFE piyasa beklentisi doğrultusunda ocakta aylık bazda %0,2 düşerken yıllık %8,6 arttı. Çekirdek TÜFE aylık bazda %0,8 düşüşle beklentileri karşılarken yıllık bazda %5,3 artışla tahminleri hafifçe aştı. S&P Global dünya genelinin bu ayki öncü PMI verilerini açıkladı. Buna göre Almanya ve Euro Bölgesi'nde imalat sektörü daralmaya devam etse de hizmet sektörü beklenenden fazla büyüdü. Böylece ekonomik aktivite (bileşik PMI) sırasıyla 51,1-52,3 değerini alarak beklentilerin ve eşik değerin (50) üzerinde gerçekleşti. İngiltere'de imalat sektörü 49,2 puanla piyasa tahmininden daha az daraldı. Böylece ülkenin ekonomik aktivitesi güçlü bir yükselişe 53 puana çıktı.

- Geçtiğimiz hafta ABD hisse endekslerinde negatif kapanışlar gerçekleşti. Nasdaq Bileşik Endeksi %3,33, Dow Jones Endeksi %2,99 ve S&P 500 Endeksi %2,67 düştü. ABD Hazine tahvili faizleri beşinci haftada da arttı. 10 yıllıkların faizi 12,5bp artarak %3,95'e ve 2 yıllıkların faizi 18,8bp artarak %4,81'e yükseldi. Hafta ortasında Fed, Federal Açık Piyasa Komitesi'nin (FOMC) son toplantısına ilişkin tutanakları yayımladı. Tutanaklarda enflasyonun %2'ye doğru düşüş patikasına girene kadar kısıtlayıcı para politikasının sürdürülmesi gerektiği belirtildi. Ayrıca birkaç yetkilinin dışında tüm yetkililerin faiz oranlarını 25bp artırma konusunda hemfikir olduğu belirtildi. Fed gösterge politika faizini son toplantıda 25bp artırarak %4,5-4,75 aralığına yükseltmişti. St. Louis Fed Başkanı James Bullard, ülke ekonomisinin öngörülenden daha dayanıklı olduğunu ifade ederek faizlerin %5,375'e ulaşabileceği tahminini yaptı. Cuma günü açıklanan PCE fiyat endeksi verilerinin ardından Cleveland Fed Başkanı Loretta Mester da enflasyonun kabul edilebilir seviyelere inene kadar faiz artışlarının devam etmesi gerektiğini bildirdi. Ayrıca Mester faizlerin bir süre %5'in üzerine çıkarak o seviyede kalabileceğini aktardı. PCE ocakta aylık bazda %0,6 ve yıllık %5,4; çekirdek PCE aylık %0,6 ve yıllık %4,7 arttı. Böylece hem manşet hem de çekirdek PCE verisinin enflasyonda beklenen gevşemenin henüz gerçekleşmediğini işaret etmesi yapılan açıklamaları destekleyici oldu. Ayrıca ABD'nin bu ayki öncü verileri bileşik PMI'nı (50,2) Haziran 2022'den bu yana ilk defa eşik değerin üzerinde yer alarak büyüme kaydedeceğini işaret etti.

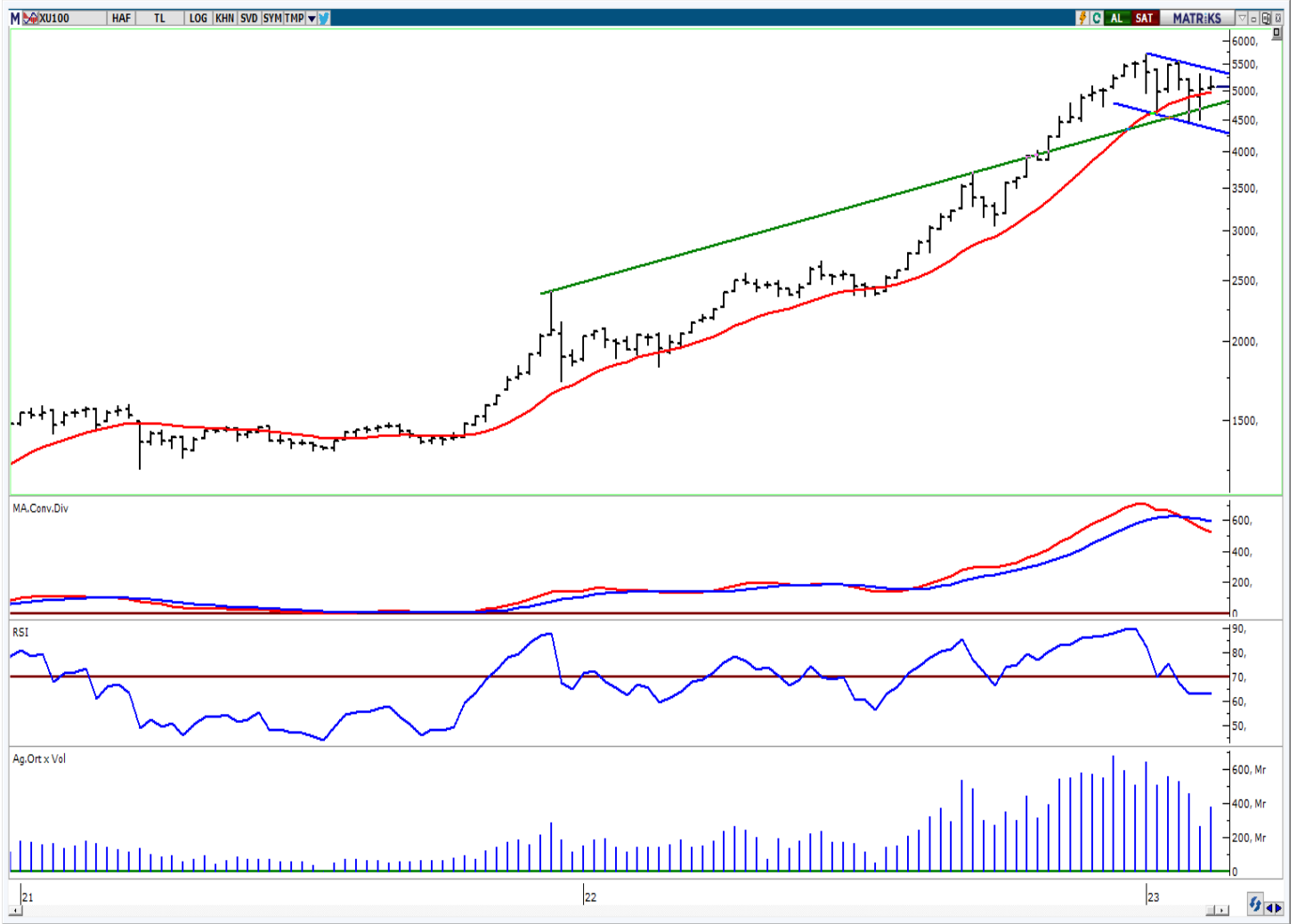
- Geçtiğimiz hafta DXY'nin artışı değerli metal fiyatlamalarına olumsuz yansıdı. Ons altın %1,65 değer kaybederek 1.811USD'ye geriledi. Emtia grubundan Brent petrol hafifçe artsa da varil başına 83USD'den işlem görmeye devam etti.

- BIST100 Endeksi geçen hafta %0,63'lük artışla 5.058 puana yükseldi. Endeks hafta içinde 5.264 puana kadar yükselse de kalıcı olamadı. Ancak Endeks artış kaydederek küresel hisse endekslerinden pozitif ayrıştı. USD/TRY kuru yatay alıcılı fiyatlanırken EUR/TRY kuru %1'den fazla düşerek 19,91 TL'ye geriledi. Ons altındaki düşüşün etkisiyle gram altın 18 TL değer kaybederek 1.099 TL düzeyine indi. TCMB, bu ayki Para Politikası Kurulu (PPK) toplantısı sonunda politika faizini 50bp indirimle %8,50 seviyesine çekti. Banka, toplantı karar metninde para politikası duruşunun fiyat istikrarı ve finansal istikrarı koruyarak deprem sonrası gerekli toparlanmayı desteklemek için yeterli olduğu görüşünü belirtti. TCMB verilerine göre mevsimsellikten arındırılmış reel kesim güven endeksi (MA-RKGE) bu ay 1 puan azalarak 102,4'e geriledi. Mevsimsellikten arındırılmış kapasite kullanım oranı (MA-KKO) 0,1 puan azalarak %75,7'ye indi. TÜİK verilerine göre ise güven endeksi hizmet sektöründe %2,2, perakende ticaret sektöründe %2,4 ve inşaat sektöründe %3,6 azaldı. Ayrıca tüketici güven endeksi bu ay 79,1 puandan 82,5'e yükseldi. Ancak tüketici güveni eşik değerin (100) altında kalmaya devam etti.

UYARI: Burada yer alan yatırım bilgi, yorum ve tavsiyeleri yatırım danışmanlığı kapsamında değildir. Yatırım danışmanlığı hizmeti; aracı kurumlar, portföy yönetim şirketleri, mevduat kabul etmeyen bankalar ile müşteri arasında imzalanacak yatırım danışmanlığı sözleşmesi çerçevesinde sunulmaktadır. Burada yer alan yorum ve tavsiyeler, yorum ve tavsiyede bulunanların kişisel görüşlerine dayanmaktadır. Bu görüşler mali durumunuz ile risk ve getiri tercihlerinize uygun olmayabilir. Bu nedenle, sadece burada yer alan bilgilere dayanılarak yatırım kararı verilmesi beklentilerinize uygun sonuçlar doğurmayabilir.

BIST-100 HAFTALIK TEKNİK GÖRÜNÜM

BIST100 Endeksi haftalık bazda %0,63 oranında hafif yükseliş ile 5.058 puandan kapattı. Endeks geçtiğimiz haftaya 5.051 puandan başladıktan sonra haftalık bazda 5.014-5.264 aralığında hareket etti. Teknik açıdan yukarı yönlü hareketlerde 5.300 ara direnç olmak üzere tarihi zirve seviyesinden başlayan alçalan trend direncini (5.400) önemsemekteyiz. Sonraki önemli seviye olarak 5.560 direnci izlenebilir. Geri çekilmelerde psikolojik destek konumunda takip ettiğimiz 5.000 seviyesini takip etmekteyiz. Bu desteğin aşağı yönlü geçilmesi durumunda geçmişte yatay destek konumunda test edilen 4.800-4.710 seviyelerine geri çekilme görülebilir. Dolar Bazlı Endeks haftalık bazda 2,65-2,79 cent bandında hareket etti. Haftayı 2,67 cent seviyesinde kapatan Endekste, yukarı yönlü hareketlerle ilk etapta 2,75 cent direnci izlenebilir. Bu seviyenin yukarı yönlü geçilmesi durumunda alımlar artabilir, psikolojik direnç konumunda önemsedığımız 3,00 cent seviyesi hedefe girebilir. Aşağı yönlü hareketlerde 22 günlük AO (2,66 cent) ve 2,50 cent desteklerini takip etmekteyiz.



UYARI: Burada yer alan yatırım bilgi, yorum ve tavsiyeleri yatırım danışmanlığı kapsamında değildir. Yatırım danışmanlığı hizmeti; aracı kurumlar, portföy yönetim şirketleri, mevduat kabul etmeyen bankalar ile müşteri arasında imzalanacak yatırım danışmanlığı sözleşmesi çerçevesinde sunulmaktadır. Burada yer alan yorum ve tavsiyeler, yorum ve tavsiyede bulunanların kişisel görüşlerine dayanmaktadır. Bu görüşler mali durumunuz ile risk ve getiri tercihlerinize uygun olmayabilir. Bu nedenle, sadece burada yer alan bilgilere dayanılarak yatırım kararı verilmesi beklentilerinize uygun sonuçlar doğurmayabilir.

HAFTALIK PARA GİRİŞİ OLAN HİSSELER - İlk 5 Kurum (TL)

Sıra	Hisse	Kapanış	Alıcılar Hacim	Satıcılar Hacim	Para Girişi
1	THYAO	135,00	892.345.800	-657.429.700	234.916.100
2	SAHOL	40,6	463.487.700	-257.924.500	205.563.200
3	KOZAL	25,86	803.335.900	-608.786.600	194.549.300
4	ENKAI	30,5	578.664.300	-415.199.100	163.465.200
5	PGSUS	476,2	471.178.000	-352.692.400	118.485.600
6	ASTOR	36,4	295.810.300	-210.723.500	85.086.800
7	HEKTS	34,28	406.601.500	-343.309.900	63.291.600
8	ENJSA	32,66	443.852.000	-383.682.400	60.169.600
9	KONTR	155,00	261.504.000	-208.274.400	53.229.600
10	AKBNK	15,96	872.037.800	-824.787.200	47.250.600
11	ARCLK	117,2	317.445.300	-275.964.900	41.480.400
12	YKBNK	9,1	392.471.400	-351.680.400	40.791.000
13	ISCTR	10,81	367.903.200	-331.090.300	36.812.900
14	HALKB	10,92	202.764.700	-169.905.100	32.859.600
15	GOLTS	158,6	70.124.860	-46.704.510	23.420.350
16	KORDS	82,8	95.502.530	-72.679.660	22.822.870
17	GENIL	50,35	64.303.110	-43.956.260	20.346.850
18	KLGYO	2,88	125.441.400	-105.683.700	19.757.700
19	SISE	44,5	476.008.700	-457.283.400	18.725.300
20	DOCO	2131,5	57.776.900	-41.191.930	16.584.970
21	KONYA	4000,5	52.810.790	-36.240.330	16.570.460
22	COLLA	184,4	69.159.270	-52.872.680	16.286.590
23	DOAS	169,00	87.280.140	-72.286.780	14.993.360
24	AKFGY	3,95	55.698.310	-40.892.880	14.805.430
25	TSKB	3,82	65.144.090	-50.729.100	14.414.990
26	MGROS	138,8	135.704.800	-121.402.600	14.302.200
27	OYAKC	43,94	496.183.000	-482.697.800	13.485.200
28	BASGZ	15,66	27.816.270	-15.027.990	12.788.280
29	ULUSE	347,6	334.726.700	-321.957.300	12.769.400
30	SELEC	42,00	72.918.450	-60.938.220	11.980.230
31	CANTE	70,4	93.399.290	-81.736.380	11.662.910
32	KAREL	18,72	35.983.340	-24.581.850	11.401.490
33	INVES	123,6	49.787.850	-38.605.280	11.182.570
34	SNGYO	3,12	52.948.460	-41.798.130	11.150.330
35	SOKM	25,1	62.205.490	-51.551.670	10.653.820
36	PAMEL	328,00	58.939.700	-48.485.260	10.454.440
37	BRISA	56,00	33.846.630	-23.544.650	10.301.980
38	YYLGD	32,52	54.873.110	-45.135.330	9.737.780
39	SARKY	32,4	33.331.750	-23.739.610	9.592.140
40	TURSG	9,66	29.169.450	-19.703.810	9.465.640

Kaynak: MATRIKS

UYARI: Burada yer alan yatırım bilgi, yorum ve tavsiyeleri yatırım danışmanlığı kapsamında değildir. Yatırım danışmanlığı hizmeti; aracı kurumlar, portföy yönetim şirketleri, mevduat kabul etmeyen bankalar ile müşteri arasında imzalanacak yatırım danışmanlığı sözleşmesi çerçevesinde sunulmaktadır. Burada yer alan yorum ve tavsiyeler, yorum ve tavsiyede bulunanların kişisel görüşlerine dayanmaktadır. Bu görüşler mali durumunuz ile risk ve getiri tercihlerinize uygun olmayabilir. Bu nedenle, sadece burada yer alan bilgilere dayanılarak yatırım kararı verilmesi beklentilerinize uygun sonuçlar doğurmayabilir.

HAFTALIK PARA ÇIKIŞI OLAN HİSSELER - İlk 5 Kurum (TL)

Sıra	Hisse	Kapanış	Alıcılar Hacim	Satıcılar Hacim	Para Çıkışı
1	EREGL	44,24	1.600.112.000	-1.928.813.000	-328.701.000
2	KRDMD	22,48	704.876.900	-884.431.300	-179.554.400
3	SASA	104,9	386.650.100	-506.594.700	-119.944.600
4	ODAS	7,53	156.770.500	-269.466.500	-112.696.000
5	TUPRS	599,6	703.212.500	-810.923.900	-107.711.400
6	EKGYO	8,66	508.247.700	-607.251.500	-99.003.800
7	VAKBN	9,14	207.667.400	-303.426.300	-95.758.900
8	CIMSA	133,2	161.729.700	-237.373.600	-75.643.900
9	KCHOL	75,2	426.341.400	-490.953.300	-64.611.900
10	TCELL	31,36	182.676.300	-243.188.400	-60.512.100
11	ISDMR	42,42	207.884.400	-267.243.800	-59.359.400
12	ALBRK	2,86	116.534.300	-173.716.600	-57.182.300
13	GUBRF	213,5	310.643.400	-365.162.900	-54.519.500
14	TOASO	160,4	300.945.200	-352.136.500	-51.191.300
15	TTKOM	17,62	135.925.200	-187.062.400	-51.137.200
16	AKSEN	35,2	78.659.640	-127.125.300	-48.465.660
17	DOHOL	9,18	119.006.200	-164.831.500	-45.825.300
18	AKCNS	68,8	101.400.900	-139.265.900	-37.865.000
19	TKFEN	35,24	77.113.950	-114.864.500	-37.750.550
20	TAVHL	71,75	101.818.900	-137.982.800	-36.163.900
21	VESTL	56,95	87.810.820	-121.647.000	-33.836.180
22	SKBNK	2,39	55.478.560	-88.591.990	-33.113.430
23	GARAN	22,24	301.989.200	-334.230.300	-32.241.100
24	BUCIM	7,95	263.806.800	-295.998.500	-32.191.700
25	NUHCM	163,3	72.530.460	-100.295.600	-27.765.140
26	BIMAS	132,2	342.302.800	-363.433.300	-21.130.500
27	VKGYO	4,39	29.767.870	-48.528.920	-18.761.050
28	KLKIM	58,5	69.978.420	-87.647.020	-17.668.600
29	BMSTL	38,00	16.425.360	-31.259.990	-14.834.630
30	EGEEN	5271,6	46.943.740	-61.645.530	-14.701.790
31	BAGFS	29,1	30.593.680	-44.248.430	-13.654.750
32	KMPUR	100,5	53.538.620	-66.409.880	-12.871.260
33	BVSAN	40,3	40.272.830	-52.615.930	-12.343.100
34	MANAS	8,17	18.568.750	-30.883.830	-12.315.080
35	BRYAT	874,00	27.482.650	-39.129.250	-11.646.600
36	YATAS	35,14	26.055.120	-36.334.170	-10.279.050
37	EUREN	10,83	30.302.200	-40.452.600	-10.150.400
38	GESAN	224,9	71.724.400	-81.464.440	-9.740.040
39	AFYON	11,23	44.413.380	-54.099.030	-9.685.650
40	VESBE	12,49	25.650.810	-35.311.260	-9.660.450

Kaynak: MATRIKS

UYARI: Burada yer alan yatırım bilgi, yorum ve tavsiyeleri yatırım danışmanlığı kapsamında değildir. Yatırım danışmanlığı hizmeti; aracı kurumlar, portföy yönetim şirketleri, mevduat kabul etmeyen bankalar ile müşteri arasında imzalanacak yatırım danışmanlığı sözleşmesi çerçevesinde sunulmaktadır. Burada yer alan yorum ve tavsiyeleri, yorum ve tavsiyede bulunanların kişisel görüşlerine dayanmaktadır. Bu görüşler mali durumunuz ile risk ve getiri tercihlerinize uygun olmayabilir. Bu nedenle, sadece burada yer alan bilgilere dayanılarak yatırım kararı verilmesi beklentilerinize uygun sonuçlar doğurmayabilir.

27 Şubat Pazartesi

Ülke	TSİ	Veri	Dönem	Beklenti	Önceki
Japonya	08:00	Öncü Göstergeler Endeksi (Final)	Ara	97,2	97,2
Türkiye	10:00	Dış Ticaret Dengesi (Final-USD)	Oca		-14,37Mlr
Türkiye	10:00	Ekonomik Güven Endeksi	Şub		99,3
Euro Bölgesi	13:00	Ekonomik Görünüm Endeksi	Şub	101	99,9
Euro Bölgesi	13:00	Tüketici Güven Endeksi	Şub	-19	-20,9
ABD	16:30	Dayanıklı Mal Siparişleri (Aylık)	Oca	-4,00%	5,60%
ABD	18:00	Bekleyen Konut Satışları (Aylık)	Oca	1,00%	2,50%
ABD	18:00	Bekleyen Konut Satışları (Yıllık)	Oca		-33,80%
Türkiye		CCOLA 4Ç22	4. Çeyrek	381,5Mn	231,2Mn

28 Şubat Salı

Ülke	TSİ	Veri	Dönem	Beklenti	Önceki
Japonya	02:50	Perakende Satışlar (Aylık)	Oca		1,10%
Japonya	02:50	Perakende Satışlar (Yıllık)	Oca	4,00%	3,80%
Japonya	02:50	Sanayi Üretimi (Öncü-Aylık)	Oca	-2,60%	0,30%
Japonya	02:50	Sanayi Üretimi (Öncü-Yıllık)	Oca		-2,40%
Türkiye	10:00	GSYH (Yıllık)	4. Çeyrek	2,90%	3,90%
Türkiye	10:00	GSYH	2022	5,30%	11,40%
Türkiye	10:00	Hizmet ÜFE (Aylık)	Oca		1,41%
Türkiye	10:00	Hizmet ÜFE (Yıllık)	Oca		78,72%
ABD	16:30	Öncü Mal Ticaret Dengesi (USD)	Oca		-90,3B
ABD	17:00	S&P Case Shiller Ulusal Konut Fiyatları (Aylık)	Ara		0,60%
ABD	17:00	S&P Case Shiller Ulusal Konut Fiyatları (Yıllık)	Ara		7,70%
ABD	18:00	CB Tüketici Güven Endeksi	Şub	108,5	107,1
Türkiye		ADEL 4Ç22	4. Çeyrek		-15,7Mn
Türkiye		AEFES 4Ç22	4. Çeyrek	1Mn	-198,4Mn
Türkiye		ASELS 4Ç22	4. Çeyrek	4,33Mlr	3,99Mlr
Türkiye		ASUZU 4Ç22	4. Çeyrek		171,2Mn
Türkiye		DOAS 4Ç22	4. Çeyrek	2,52Mlr	1,08Mlr
Türkiye		GOODY 4Ç22	4. Çeyrek		133,1Mn
Türkiye		MGROS 4Ç22	4. Çeyrek	472,3Mn	-8,3Mn

01 Mart Çarşamba

Ülke	TSİ	Veri	Dönem	Beklenti	Önceki
Japonya	03:30	Au Jibun Bank İmalat PMI (Final)	Şub	47,4	47,4
Çin	04:30	NBS Bileşik PMI	Şub		52,9
Çin	04:30	NBS Hizmet PMI	Şub	55	54,4
Çin	04:30	NBS İmalat PMI	Şub	49,8	50,1
Çin	04:45	Caixin İmalat PMI	Şub	51,3	49,2
Almanya	10:00	Perakende Satışlar (Aylık)	Oca	0,20%	-5,30%
Almanya	10:00	Perakende Satışlar (Yıllık)	Oca	-1,80%	-6,40%
Türkiye	10:00	İSO İmalat PMI	Şub		50,1
Almanya	11:55	MD İşsizlik Oranı	Şub	5,50%	5,50%
Almanya	11:55	S&P/BME İmalat PMI (Final)	Şub	46,5	46,5
Euro Bölgesi	12:00	S&P İmalat PMI (Final)	Şub	48,5	48,5

UYARI: Burada yer alan yatırım bilgi, yorum ve tavsiyeleri yatırım danışmanlığı kapsamında değildir. Yatırım danışmanlığı hizmeti; aracı kurumlar, portföy yönetim şirketleri, mevduat kabul etmeyen bankalar ile müşteri arasında imzalanacak yatırım danışmanlığı sözleşmesi çerçevesinde sunulmaktadır. Burada yer alan yorum ve tavsiyeler, yorum ve tavsiyede bulunanların kişisel görüşlerine dayanmaktadır. Bu görüşler mali durumunuz ile risk ve getiri tercihlerinize uygun olmayabilir. Bu nedenle, sadece burada yer alan bilgilere dayanılarak yatırım kararı verilmesi beklentilerinize uygun sonuçlar doğurmayabilir.

Türkiye	12:00	İstanbul Perakende Fiyatlar (Aylık)	Şub		5,94%
Türkiye	12:00	İstanbul Perakende Fiyatlar (Yıllık)	Şub		79,68%
İngiltere	12:30	S&P/CIPS İmalat PMI (Final)	Şub	49,2	49,2
Almanya	16:00	TÜFE (Öncü-Aylık)	Şub	0,80%	1,00%
Almanya	16:00	TÜFE (Öncü-Yıllık)	Şub	8,70%	8,70%
ABD	17:45	S&P İmalat PMI (Final)	Şub	47,8	47,8
ABD	18:00	ISM İmalat PMI	Şub	48	47,5
Türkiye		KOZAL 4Ç22	4. Çeyrek	1,27Mlr	1,14Mlr
Türkiye		SAHOL 4Ç22	4. Çeyrek	10,57Mlr	5,18Mlr
Türkiye		THYAO 4Ç22	4. Çeyrek	6,20Mlr	1,98Mlr

02 Mart Perşembe

Ülke	TSİ	Veri	Dönem	Beklenti	Önceki
Türkiye	12:30	Dış Ticaret Dengesi (Öncü-USD)	Şub		
Euro Bölgesi	13:00	İşsizlik Oranı	Oca	6,60%	6,60%
Euro Bölgesi	13:00	TÜFE (Öncü-Aylık)	Şub		-0,20%
Euro Bölgesi	13:00	TÜFE (Öncü-Yıllık)	Şub	9,00%	8,60%
Türkiye	14:30	Finans Dışı Firma Net Döviz Pozisyonu (USD)	Ara		-87,87Mlr
ABD	16:30	İşsizlik Başvuruları	Haftalık	197K	192K
Türkiye		AGHOL 4Ç22	4. Çeyrek	270Mn	107Mn
Türkiye		KLKIM 4Ç22	4. Çeyrek	106Mn	117Mn

03 Mart Cuma

Ülke	TSİ	Veri	Dönem	Beklenti	Önceki
Japonya	02:30	İşsizlik Oranı	Oca	2,50%	2,50%
Japonya	03:30	Au Jibun Bank Bileşik PMI (Final)	Şub	50,7	50,7
Japonya	03:30	Au Jibun Bank Hizmet PMI (Final)	Şub	53,6	53,6
Çin	04:45	Caixin Bileşik PMI	Şub		51,1
Çin	04:45	Caixin Hizmet PMI	Şub	54,7	52,9
Almanya	10:00	Dış Ticaret Dengesi (EUR)	Oca	11B	10B
Türkiye	10:00	TÜFE (Aylık)	Şub	3,48%	6,65%
Türkiye	10:00	TÜFE (Yıllık)	Şub	55,68%	57,68%
Türkiye	10:00	ÜFE (Aylık)	Şub		4,15%
Türkiye	10:00	ÜFE (Yıllık)	Şub		86,46%
Almanya	11:55	S&P Bileşik PMI (Final)	Şub	51,1	51,1
Almanya	11:55	S&P Hizmet PMI (Final)	Şub	51,3	51,3
Euro Bölgesi	12:00	S&P Bileşik PMI (Final)	Şub	52,3	52,3
Euro Bölgesi	12:00	S&P Hizmet PMI (Final)	Şub	53	53
İngiltere	12:30	S&P/CIPS Bileşik PMI (Final)	Şub	53	53
İngiltere	12:30	S&P/CIPS Hizmet PMI (Final)	Şub	53,3	53,3
Euro Bölgesi	13:00	ÜFE (Aylık)	Oca		1,10%
Euro Bölgesi	13:00	ÜFE (Yıllık)	Oca		24,60%
ABD	17:45	S&P Bileşik PMI (Final)	Şub	50,2	50,2
ABD	17:45	S&P Hizmet PMI (Final)	Şub	50,5	50,5
ABD	18:00	ISM Hizmet PMI	Şub	54,5	55,2

UYARI: Burada yer alan yatırım bilgi, yorum ve tavsiyeleri yatırım danışmanlığı kapsamında değildir. Yatırım danışmanlığı hizmeti; aracı kurumlar, portföy yönetim şirketleri, mevduat kabul etmeyen bankalar ile müşteri arasında imzalanacak yatırım danışmanlığı sözleşmesi çerçevesinde sunulmaktadır. Burada yer alan yorum ve tavsiyeler, yorum ve tavsiyede bulunanların kişisel görüşlerine dayanmaktadır. Bu görüşler mali durumunuz ile risk ve getiri tercihlerinize uygun olmayabilir. Bu nedenle, sadece burada yer alan bilgilere dayanılarak yatırım kararı verilmesi beklentilerinize uygun sonuçlar doğurmayabilir.

PİRAMİT MENKUL KIYMETLER A.Ş.

Gümüşsuyu Mah. İnönü Cad. Işık Apt. No:53 Kat:5 Daire 9-10 Taksim/İstanbul
Tel: 0212 293 95 00 Faks: 0212 293 95 60

Balıkesir İrtibat Bürosu

Altıeylül Mah. Keçeci sok. Özcanerİşmerkezi No:17 K:1 Altıeylül/ Balıkesir
Tel: 0266 280 15 00 Faks: 0266 245 23 34

Ferdi Uğur Taçkınlar Araştırma Müdürü 02123953227

ugur.tackinlar@piramitmenkul.com.tr

Arif Tekin Seğmen Araştırma Uzmanı 02123953213

arif.segmen@piramitmenkul.com.tr

Ahmet Ökmen Araştırma Uzmanı 02123953251

ahmet.okmen@piramitmenkul.com.tr



UYARI: Burada yer alan yatırım bilgi, yorum ve tavsiyeleri yatırım danışmanlığı kapsamında değildir. Yatırım danışmanlığı hizmeti; aracı kurumlar, portföy yönetim şirketleri, mevduat kabul etmeyen bankalar ile müşteri arasında imzalanacak yatırım danışmanlığı sözleşmesi çerçevesinde sunulmaktadır. Burada yer alan yorum ve tavsiyeler, yorum ve tavsiyede bulunanların kişisel görüşlerine dayanmaktadır. Bu görüşler mali durumunuz ile risk ve getiri tercihlerinize uygun olmayabilir. Bu nedenle, sadece burada yer alan bilgilere dayanılarak yatırım kararı verilmesi beklentilerinize uygun sonuçlar doğurmayabilir.