

HAFTALIK BÜLTEN

Yeni Haftanın Gündemi ve Beklentiler

21 Mart Pazartesi Çin; PBOC Faiz Kararı Almanya; ÜFE Türkiye; Yabancı Turist Sayısı (Şubat), Yurt Dışı ÜFE Merkezi Yönetim Borç Stoku (Şubat)

22 Mart Salı ABD; Richmond İmalat Endeksi

23 Mart Çarşamba Türkiye; Tüketici Güven Endeksi İngiltere; Enflasyon Verileri ABD; Yeni Konut Satışları, Ham Petrol Stokları

24 Mart Perşembe Dünya Geneli; PMI Verileri ABD; Dayanıklı Mal Siparişleri

25 Mart Cuma İngiltere; Perakende Satışlar Türkiye; Reel Kesim Güven Endeksi ve Kapasite Kullanım Oranı (Mart) Almanya; İfo Endeksleri ABD; Michigan Tüketici Güven Endeksi, Bekleyen Konut Satışları

- Fed'in 2018 sonundan beri ilk kez faiz artırımına gitmesi ve parasal sıkılaştırma sürecini bir nebze netleştirmesinin ardından bu hafta piyasaları yoğun bir gündem beklemiyor. Hafta boyunca aralarında Başkan Jerome Powell'in da bulunduğu çok sayıda Fed yetkilisinin açıklamaları takip edilecek. Fed toplantısının ardından hisse senedi piyasalarında hâkim olan iyimserliğin devam edip etmeyeceği izlenecektir.

ABD'de pandemi destekleri kapsamında Mart 2020'den beri sıfıra yakın seyreden faizleri Kasım 2018'den beri ilk kez faiz artıran Fed, faiz artırımları serisi ve bilançonun daraltılmasına ilişkin piyasaları görece agresif bir sıkılaştırma sürecinin beklediğinin sinyali verdi. ABD'li politika yapımcıların bu hafta sürece ilişkin yapacağı olası değerlendirmeler risk iştahı açısından önemli olabilir. Ancak mart toplantısının ardından yol haritasının netleştirilmiş olmasından dolayı Fed konuşmaçlarından kaynaklı olası etkilerin sınırlı kalacağını düşünüyoruz. Zira cuma günü konuşan St. Louis Fed Başkanı James Bullard ve Fed Governörü Christopher Waller'in şahin yorumlarının piyasa üzerinde etkisi olmadı. Her ikisi de bu yıl için noktasal grafiğin işaret ettiği toplam yedi faiz artırımından daha hızlı faiz artırmak istediğini söylemişti. Başkan Powell bu hafta pazartesi ve çarşamba günleri iki konferansta konuşacak.

Kovid-19 salgınının seyri risk algısını etkileyebilecek diğer bir gelişme olarak gündemde yeniden ön plana çıkmaya başladı. Salgının ortaya çıktığı, sıfır vaka stratejisi izleyen Çin'de bir yıldan uzun bir süreden beri ilk kez virüs kaynaklı ölümler kaydedilirken panik halinin artmasıyla ülke içi seyahat yasakları vb. önlemler artıyor. Avrupa'da da virüsün yayılma hızı artmakta.

Ukrayna kriziyle ilgili gelişmeler piyasaların kısa vadeli seyrinde dalgalanmalara neden olmaya devam edebilir. Bir aya yakın süredir devam eden savaşta bölgeden karışık haberler gelmeye devam ediyor. Medyaya yansıyan haberlere göre henüz iki ülke arasında barış zeminini yakın görünmüyor. Ukraynalı yetkililerden gelen son açıklamalarda tartışmalı maddeler üzerinde anlaşılmaya varılmasının birkaç günden bir buçuk haftaya kadar sürebileceği belirtiliyor. Savaş belirsizliğinin neden olduğu emtia fiyatlarındaki çalkantı devam etmektedir. Rusya'nın petrol ihracatını kısıtlayarak arz kesintilerine neden olabileceği endişeleri Brent petrol vadelilerini ay başında 140USD seviyesine yaklaştırmıştı. Geçen hafta 100USD'nin altını gören kontratlar haftayı 108USD'nin biraz altında kapattı.

İngiltere'de bu hafta çarşamba günü şubat ayına ilişkin enflasyon verileri açıklanacak. İngiltere Merkez Bankası (BoE), geçen hafta art arda üçüncü kez faiz artırımına gitmesine karşın enflasyonun gelecek aylarda yükselmeye devam edeceği konusunda uyardı. İngiltere'de enflasyon henüz zirveyi görmekten uzak olabilir. Tüketici fiyatları ocakta yıllık %5,5 ile otuz yılın en güçlü artışını gerçekleştirmişti. Tahminler TÜFE'nin geçen ay yıllık %5,9 arttığı yönünde. Çekirdek fiyatlardaki yükseliş eğilimi de sürmektedir. BoE'nin tahmini tüketici fiyatlarındaki yıllık artışın nisanda %7,5'e yükseleceği yönünde. Küresel enflasyonda yukarı yönlü trendin hâkim olduğu bir dönemde hammadde ve enerji fiyatları üzerinde Ukrayna krizinden kaynaklı baskı dikkate alındığında İngiltere'de TÜFE artışının yaza kadar çift haneye ulaşması şaşırtıcı olmayacaktır.

- Türkiye Cumhuriyet Merkez Bankası'nın (TCMB) mart toplantısının ardından yurt içinde piyasayı sakin bir hafta bekliyor. Hafta boyunca tüketici güveni ve imalat sanayii güveninin de aralarında bulunduğu bir dizi veri takip edilecek.

TCMB geçen hafta politika faizinde değişikliğe gitmeyerek %14 seviyesinde sabit bıraktı. Enflasyonda son dönemde yaşanan yükselişle ilgili olarak Ukrayna krizinden kaynaklı enerji maliyeti artışları, gıda ve tarımsal emtia fiyatlarındaki küresel artışlar, tedarik zincirlerinde yaşanan aksaklıklar ve talep gelişmeleri işaret edildi. Karar metninde "cari işlemler dengesinin 2022 yılında fazla vermesi öngörülmektedir." yönündeki ifadenin çıkarılıp yerine "cari işlemler dengesinde enerji fiyatlarından kaynaklanan riskler yakından takip edilmektedir." ifadesinin eklenmesini önemsiyoruz. Metne göre TCMB, küresel barış ortamının yeniden tesis edilmesi ve enflasyonda baz etkilerinin ortadan kalkmasıyla birlikte dezenflasyonist sürecin başlamasını bekliyor. Perşembe günü toplantı özeti yayınlanacak. TÜİK'in son verilerine göre

UYARI: Burada yer alan yatırım bilgi, yorum ve tavsiyeleri yatırım danışmanlığı kapsamında değildir. Yatırım danışmanlığı hizmeti; aracı kurumlar, portföy yönetim şirketleri, mevduat kabul etmeyen bankalar ile müşteri arasında imzalanacak yatırım danışmanlığı sözleşmesi çerçevesinde sunulmaktadır. Burada yer alan yorum ve tavsiyeler, yorum ve tavsiyede bulunanların kişisel görüşlerine dayanmaktadır. Bu görüşler mali durumunuz ile risk ve getiri tercihlerinize uygun olmayabilir. Bu nedenle, sadece burada yer alan bilgilere dayanılarak yatırım kararı verilmesi beklentilerinize uygun sonuçlar doğurmayabilir.

tüketici fiyatları şubatta aylık %4,81, yıllık %54,44 arttı. Ulaştırma, ev eşyası ve gıda gruplarında yıllık enflasyon %60'ı aştı. Gıda grubunda aylık artış %8'in üzerinde gerçekleşti. C grubu çekirdek enflasyon yıllık %44,05 oldu. Aynı dönemde yurt içi ÜFE artışı üç haneye çıkarak yıllık %105,01 oldu. Enerji sanayi grubundaki yıllık fiyat artışı %188,47 oldu. TCMB'nin Piyasa Katılımcıları Anketi'ne göre piyasanın enflasyon beklentilerinde sert artışlar devam ediyor. Mart anketinden çıkan sonuçlara göre katılımcıların yılsonu TÜFE artışı beklentisi yıllık %34,06'dan %40,47'ye yükseldi.

TÜİK çarşamba günü mart ayı Tüketici Güven Endeksi'ni açıklayacak. TÜİK ve TCMB'nin tüketici eğilim anketi sonuçlarından hesaplanan mevsimsellikten arındırılmış (MA) endeks şubatta bir önceki aya göre %2,8 azalarak 71,2 olmuştu. Mart 2021'den beri düşüşte olan endeks ocakta yükselmesinin ardından geçen ay yeniden yönünü aşağı çevirdi.

Haftanın son işlem gününde mart ayına ilişkin İktisadi Yönelim İstatistikleri ve Reel Kesim Güven Endeksi (RKGE) ile İmalat Sanayi Kapasite Kullanım Oranı (KKO) yayınlanacak. MA-RKGE şubatta bir önceki aya göre 2 puan azalarak 109,9 değerini almıştı.

Yakın dönemde küresel hisse senedi piyasalarından pozitif ayrışan Borsa İstanbul'da, Fed'e ilişkin belirsizliğinin önemli ölçüde azalmasının ardından yükselişin sürmesini beklemekteyiz. Ukrayna kriziyle ilgili gelişmeler her iki yönde hareketleri sertleştirebilir; ancak mevcut konjonktürün kısmen de olsa fiyatlanmış olmasından dolayı pozitif haberlerin riskli varlıklar üzerindeki etkisinin negatif haberlere kıyasla daha fazla olabileceğini düşünmekteyiz.

Geçtiğimiz Hafta Ne Oldu?

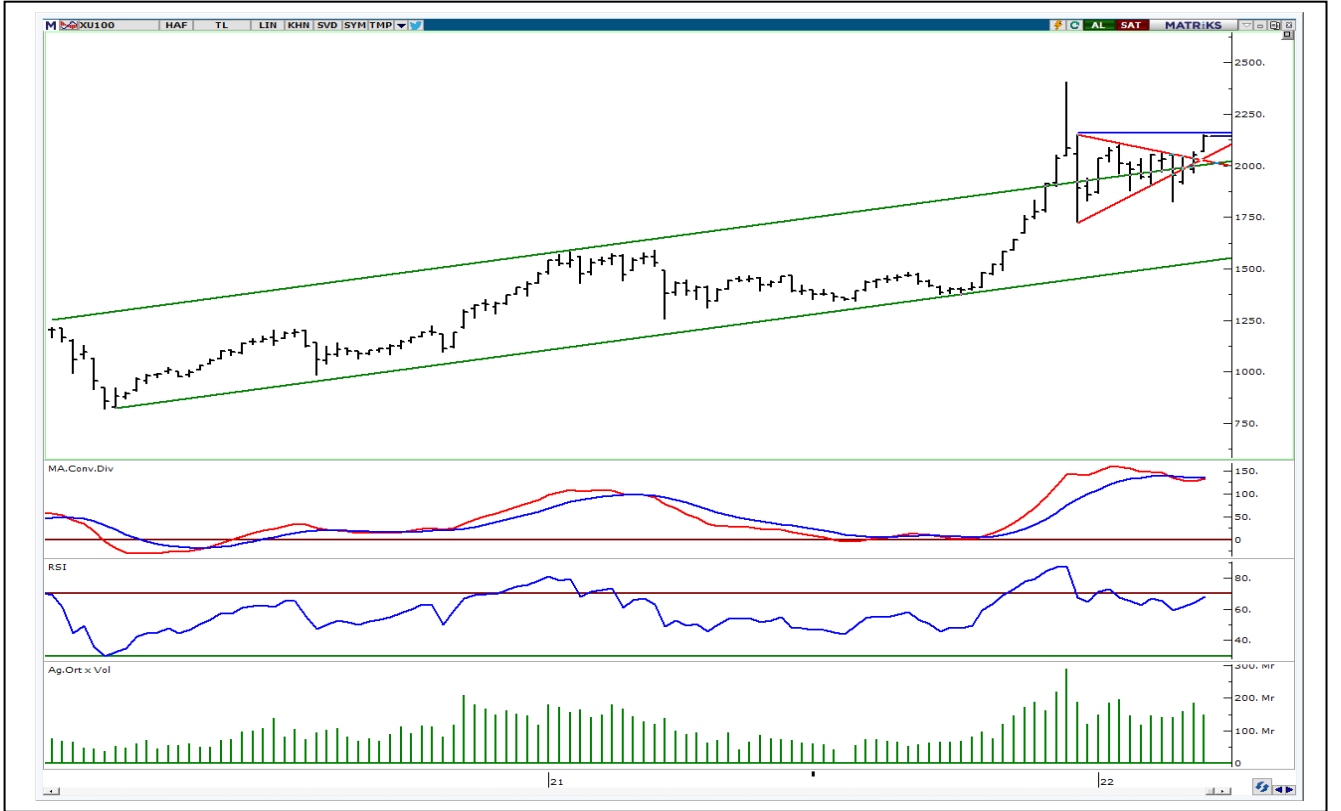
- Avrupa'da geçen hafta hisse endeksleri genelinde %5'in üzerinde artış kaydedilerek pozitif görünüm ortaya kondu. DAX Endeksi %5,76, CAC 40 Endeksi %5,75 ve FTSE 100 Endeksi %3,48 oranında arttı. Stoxx Europe 50 Endeksi ise %5,14'lük artış kaydetti. EUR/USD paritesi 5 haftalık düşüş serisinin ardından %1,34'lük artışla 1,105 düzeyine yükselirken Dolar Endeksi (DXY) 98,2 puana geriledi. Avrupa'da ülke bazındaki en önemli veri İngiltere'deki faiz kararı oldu. İngiltere Merkez Bankası (BoE) piyasa tahminleri doğrultusunda politika faizini 25bp arttırarak %0,75'e yükseltti. Almanya'da ZEW yatırımcı güven endeksi Mart'ta pandemi başlangıcından bu yana en düşük seviye olan -39,3'e geriledi. Bir önceki ayda 54,3 değerini alan güven endeksindeki düşüşte Ukrayna savaşının etkisi hissedildi. Euro Bölgesi genelinde ise sanayi üretiminin Ocak'ta aylık bazda değişim göstermezken yıllık bazda %1,3 gerilemesi önemli oldu. ABD hisse endekslerindeki yukarı yönlü hareketin öncüsü %8,18 oranında artan Nasdaq Bileşik Endeksi oldu. S&P 500 ve Dow Jones Endeksleri ise sırasıyla %6,16-%5,48'lik artış kaydetti. ABD 10 yıllık tahvil getirisi 15,8bp artarak %2,155 düzeyine yükseldi. Geçen hafta küresel piyasaların odağında Fed toplantısı vardı. Fed, Federal Açık Piyasa Komitesi (FOMC) toplantısının ardından beklentilere paralel bir şekilde politika faizini 25bp arttırarak %0,25-0,50 aralığına çıkardı. Sadece bir üye 50bp faiz artırımına gidilmesi yönünde oy kullandı. Fed, 2018 sonundan bu yana ilk kez faiz artırımına giderken yılın geri kalanı için de altı faiz artışı yönünde sinyal verdi. Karar metninde ise Rusya-Ukrayna savaşının enflasyon üzerinde ilave baskı yaratması ihtimalinin altı çizildi. Ülkede üretici fiyatları (ÜFE) Şubat'ta yıllık bazda beklentilere paralel bir şekilde %10 arttı. ÜFE aylık bazda ise %0,8 ile beklentilerin bir miktar altında artış kaydetti. Aynı dönemde aylık bazda %0,3 ile beklentinin altında artan perakende satış hacmi enflasyondan dolayı azalan alım gücünün tüketici harcamalarına yansımalarını işaret etti. Brent Petrol, %3,78 oranında düşerek varil başına 106,3 USD oldu. Ons altın ise %3,27 düşerek 1.921 USD'ye geriledi.

- BİST100 Endeksi geçen hafta %4,40 oranında artış ile 2.144,26 puana yükseldi ve küresel borsalara paralel görünüm sergiledi. Haftanın son iki işlem gününde kaydedilen kazanım endeksin bu yükselişinde etkili oldu. USD/TRY kuru %0,21 artarak yükseliş serisini 5. haftaya taşıdı. Paritedeki yükselişten destek bulan EUR/TRY kuru ise %1,52 oranında arttı. Küresel çapta altının değer kaybetmesi ile gram altın 27 TL düşerek 914 TL'ye geriledi. Yurt içinde haftanın en önemli gelişmesi olarak PPK toplantısı takip edildi. Buna göre TCMB, politika faizini %14 seviyesinde tutma kararı verdi. Karar metninde baz etkisiyle enflasyonda gerileme görüleceği ifade edilirken 2022 yılında cari dengenin fazla vereceği beklentisine yer verilmedi. TÜİK'in açıkladığı verilere göre Tarım-ÜFE; Şubat'ta aylık bazda %13,74, yıllık bazda %68,49 yükseldi. Böylece tarım ürünleri üretici fiyatları yıllık bazda rekor tazeledi. Merkez Bankası'nın Ocak ayına ilişkin açıkladığı verilere göre konut fiyat endeksi (KFE) yıllık bazda %77,4 artarak yeni rekor düzeyine yükseldi.

UYARI: Burada yer alan yatırım bilgi, yorum ve tavsiyeleri yatırım danışmanlığı kapsamında değildir. Yatırım danışmanlığı hizmeti; aracı kurumlar, portföy yönetim şirketleri, mevduat kabul etmeyen bankalar ile müşteri arasında imzalanacak yatırım danışmanlığı sözleşmesi çerçevesinde sunulmaktadır. Burada yer alan yorum ve tavsiyeler, yorum ve tavsiyede bulunanların kişisel görüşlerine dayanmaktadır. Bu görüşler mali durumunuz ile risk ve getiri tercihlerinize uygun olmayabilir. Bu nedenle, sadece burada yer alan bilgilere dayanılarak yatırım kararı verilmesi beklentilerinize uygun sonuçlar doğurmayabilir.

BIST-100 HAFTALIK TEKNİK GÖRÜNÜM

BIST100 endeksi haftalık bazda %4,4 oranında yükseliş ile 2.144 puandan kapattı. Endeks geçtiğimiz haftaya 2.066 puandan başladıktan sonra haftalık bazda 2.066-2.148 aralığında dalgalı hareket etti. Haftanın ilk yarısında gelen alımların etkisi ile 2.100 direncine yükseliş izledik. Haftanın ikinci yarısında 2.100 direncinin hacim destekli geçilmesi ile alımlar arttı ve son dokuz hafta zirvesinin (2.100) üzerinde kapanış yapıldı. Teknik açıdan geri çekilmelerde 2.100 desteğini önemsemekteyiz. Bu desteğin korunması ile mevcut güçlenme devam edebilir, geçmişte direnç konumunda test edilen 2.150-2.200 seviyeleri hedeflenebilir. Dolar Bazlı Endeks haftalık bazda 1,39-1,45 cent bandında alıcılı hareket etti. Teknik bakımdan 1,40 cent seviyesinin üzerinde kapanış yapılması olumlu. Endekste 1,40 cent seviyesinin üzerinde kalıcı olunması durumunda orta vadeli yönde takip ettiğimiz 200 günlük AO direncinin (1,51 cent) gündeme gelebileceğinin tahmin etmekteyiz. Aşağı yönlü hareketlerde 1,40 cent desteğini önemsemekteyiz.



UYARI: Burada yer alan yatırım bilgi, yorum ve tavsiyeleri yatırım danışmanlığı kapsamında değildir. Yatırım danışmanlığı hizmeti; aracı kurumlar, portföy yönetim şirketleri, mevduat kabul etmeyen bankalar ile müşteri arasında imzalanacak yatırım danışmanlığı sözleşmesi çerçevesinde sunulmaktadır. Burada yer alan yorum ve tavsiyeler, yorum ve tavsiyede bulunanların kişisel görüşlerine dayanmaktadır. Bu görüşler mali durumunuz ile risk ve getiri tercihlerinize uygun olmayabilir. Bu nedenle, sadece burada yer alan bilgilere dayanılarak yatırım kararı verilmesi beklentilerinize uygun sonuçlar doğurmayabilir.

HAFTALIK PARA GİRİŞİ OLAN HİSSELER - İlk 5 Kurum (TL)

Sıra	Hisse	Kapanış	Alıcılar Hacim	Satıcılar Hacim	Para Girişi
1	BIMAS	80.55	283,987,300	-214,848,700	69,138,600
2	YKBNK	3.91	271,235,300	-207,023,400	64,211,900
3	KCHOL	36.46	205,675,900	-148,631,700	57,044,200
4	THYAO	27.72	306,865,600	-266,185,800	40,679,800
5	AKBNK	7.4	185,329,700	-152,391,200	32,938,500
6	SISE	13.66	107,452,900	-80,357,500	27,095,400
7	TCELL	22.04	176,574,500	-153,699,600	22,874,900
8	EKGYO	2.24	127,620,100	-109,734,300	17,885,800
9	KARSN	4.34	85,581,330	-68,629,820	16,951,510
10	OTKAR	440.9	33,349,800	-20,210,190	13,139,610
11	ENKAI	15.21	39,986,630	-27,176,200	12,810,430
12	HEKTS	15.43	67,837,190	-55,430,500	12,406,690
13	SAHOL	17.02	105,905,200	-93,829,620	12,075,580
14	BRYAT	402.5	22,947,610	-11,249,890	11,697,720
15	ALARK	21.7	54,868,140	-43,181,010	11,687,130
16	DOAS	57.1	32,790,890	-21,317,720	11,473,170
17	MTRKS	24.74	23,190,240	-12,425,540	10,764,700
18	PENTA	381.1	33,230,120	-22,779,530	10,450,590
19	TTRAK	231.9	26,884,170	-16,967,180	9,916,990
20	FROTO	294.6	182,388,200	-174,773,600	7,614,600
21	AYEN	12.01	29,262,600	-22,490,800	6,771,800
22	PGSUS	94.8	43,863,980	-37,613,690	6,250,290
23	VESTL	25.18	30,760,630	-24,556,880	6,203,750
24	VAKBN	3.46	69,690,270	-63,859,730	5,830,540
25	DOHOL	3.51	74,641,710	-68,814,540	5,827,170
26	BOBET	4.77	15,861,380	-10,107,770	5,753,610
27	GUBRF	80.3	53,306,550	-47,895,910	5,410,640
28	HTTBT	12.31	13,426,420	-8,170,192	5,256,228
29	SNGYO	6.76	19,600,160	-14,352,990	5,247,170
30	GLYHO	2.42	16,288,370	-11,160,010	5,128,360
31	PSGYO	16.72	28,298,610	-23,405,360	4,893,250
32	ISFIN	3.03	12,860,750	-8,083,175	4,777,575
33	ODAS	1.61	36,820,300	-32,551,110	4,269,190
34	GSDHO	3.33	19,117,940	-14,871,450	4,246,490
35	GSDDE	3.89	9,133,240	-4,982,814	4,150,426
36	ALCTL	24.86	8,058,503	-3,928,431	4,130,072
37	BERA	9.72	10,692,510	-6,614,434	4,078,076
38	TSGYO	4.73	12,415,720	-8,373,484	4,042,236
39	ISCTR	8.67	81,855,100	-77,818,380	4,036,720
40	YATAS	11.43	12,612,890	-8,584,615	4,028,275

Kaynak: MATRIKS

UYARI: Burada yer alan yatırım bilgi, yorum ve tavsiyeleri yatırım danışmanlığı kapsamında değildir. Yatırım danışmanlığı hizmeti; aracı kurumlar, portföy yönetim şirketleri, mevduat kabul etmeyen bankalar ile müşteri arasında imzalanacak yatırım danışmanlığı sözleşmesi çerçevesinde sunulmaktadır. Burada yer alan yorum ve tavsiyeleri, yorum ve tavsiyede bulunanların kişisel görüşlerine dayanmaktadır. Bu görüşler mali durumunuz ile risk ve getiri tercihlerinize uygun olmayabilir. Bu nedenle, sadece burada yer alan bilgilere dayanılarak yatırım kararı verilmesi beklentilerinize uygun sonuçlar doğurmayabilir.

HAFTALIK PARA ÇIKIŞI OLAN HİSSELER - İlk 5 Kurum (TL)

Sıra	Hisse	Kapanış	Alıcılar Hacim	Satıcılar Hacim	Para Çıkışı
1	GARAN	11.83	564,356,200	-728,645,800	-164,289,600
2	KRDMD	14.75	257,922,500	-402,690,900	-144,768,400
3	EREGL	36.16	366,509,600	-477,350,800	-110,841,200
4	ASELS	23.3	109,242,100	-174,641,700	-65,399,600
5	TTKOM	9.64	51,084,840	-77,541,180	-26,456,340
6	ARCLK	56	57,491,520	-77,770,570	-20,279,050
7	TOASO	78.85	170,568,100	-189,651,700	-19,083,600
8	TAVHL	34.4	79,410,080	-97,598,400	-18,188,320
9	PKENT	354	39,912,910	-57,686,840	-17,773,930
10	OYAKC	9.31	55,644,180	-69,719,870	-14,075,690
11	ULKER	15.1	22,578,070	-36,304,780	-13,726,710
12	SASA	54.45	40,067,240	-52,238,260	-12,171,020
13	KOZAL	142.4	144,697,200	-156,119,500	-11,422,300
14	SOKM	11.66	37,122,910	-46,734,170	-9,611,260
15	IPEKE	15.75	21,264,280	-30,164,100	-8,899,820
16	KORDS	32.52	10,751,900	-19,623,000	-8,871,100
17	AKFGY	2.56	26,583,800	-35,208,410	-8,624,610
18	ISGYO	8.75	23,101,790	-31,642,160	-8,540,370
19	TKFEN	19.15	34,839,540	-42,888,750	-8,049,210
20	HALKB	4.75	56,782,380	-62,652,490	-5,870,110
21	AGHOL	34.64	12,718,400	-18,248,460	-5,530,060
22	ORCAY	18.81	30,708,810	-36,089,040	-5,380,230
23	ISMEN	17.9	16,164,980	-21,333,870	-5,168,890
24	AVGYO	2.88	14,114,860	-18,869,090	-4,754,230
25	KONTR	138.6	24,421,020	-28,081,760	-3,660,740
26	ZOREN	1.58	10,824,750	-14,144,820	-3,320,070
27	OZGYO	2.03	5,807,827	-9,088,536	-3,280,709
28	ANGEN	25.7	13,453,970	-16,627,640	-3,173,670
29	AEFES	24.18	31,059,740	-34,065,900	-3,006,160
30	BAGFS	13.8	6,748,473	-9,749,888	-3,001,415
31	GESAN	18.14	9,528,634	-12,503,880	-2,975,246
32	BASGZ	12.82	7,569,896	-10,443,000	-2,873,104
33	KRVGD	9.63	15,395,350	-18,207,080	-2,811,730
34	DARDL	2.92	4,207,269	-6,733,228	-2,525,959
35	GRSEL	8.32	14,771,890	-17,167,350	-2,395,460
36	MIATK	31.16	7,681,066	-9,928,424	-2,247,358
37	METRO	1.24	14,795,140	-16,980,270	-2,185,130
38	ELITE	16.99	6,780,713	-8,927,107	-2,146,394
39	CRFSA	32.5	4,502,696	-6,634,923	-2,132,227
40	TIRE	9.55	4,348,159	-6,459,303	-2,111,144

Kaynak: MATRIKS

UYARI: Burada yer alan yatırım bilgi, yorum ve tavsiyeleri yatırım danışmanlığı kapsamında değildir. Yatırım danışmanlığı hizmeti; aracı kurumlar, portföy yönetim şirketleri, mevduat kabul etmeyen bankalar ile müşteri arasında imzalanacak yatırım danışmanlığı sözleşmesi çerçevesinde sunulmaktadır. Burada yer alan yorum ve tavsiyeler, yorum ve tavsiyede bulunanların kişisel görüşlerine dayanmaktadır. Bu görüşler mali durumunuz ile risk ve getiri tercihlerinize uygun olmayabilir. Bu nedenle, sadece burada yer alan bilgilere dayanılarak yatırım kararı verilmesi beklentilerinize uygun sonuçlar doğurmayabilir.

21 Mart Pazartesi

Ülke	TSİ	Veri	Dönem	Beklenti	Önceki
Japonya	Tüm Gün	Tatil			
Çin	04:15	PBOC 1 Yıllık Gösterge Faiz Oranı	Mart		3,70%
Almanya	10:00	ÜFE (Aylık)	Şub	1,70%	2,20%
Almanya	10:00	ÜFE (Yıllık)	Şub	26,20%	25,00%
Türkiye	10:00	Tarımsal Girdi Fiyat Endeksi (Aylık)	Ocak		9,82%
Türkiye	10:00	Tarımsal Girdi Fiyat Endeksi (Yıllık)	Ocak		45,61%
Türkiye	10:00	Yurt Dışı ÜFE (Aylık)	Şub		3,25%
Türkiye	10:00	Yurt Dışı ÜFE (Yıllık)	Şub		96,55%
Türkiye	11:00	Yabancı Ziyaretçi Sayısı	Şub		1,28Mn
ABD	15:30	Cari İşlemler Dengesi (USD)	4. Çeyrek		-214,8B
Türkiye	17:30	Merkezi Yönetim Brüt Borç Stoku (TL)	Şub		2,845Tln

22 Mart Salı

Ülke	TSİ	Veri	Dönem	Beklenti	Önceki
Almanya	10:00	Konut Fiyatları	4. Çeyrek		12,00%
Almanya	10:00	Konut Fiyatları (Yıllık)	4. Çeyrek		4,20%
İngiltere	10:00	Kamu Kesimi Net Borçlanması (GBP)	Şub		-2,9B
Euro Bölgesi	12:00	Cari İşlemler Dengesi (Euro)	Ocak		35,65B
ABD	15:30	Philadelphia Fed İmalat Dışı Aktivite Endeksi	Mart		15,9

23 Mart Çarşamba

Ülke	TSİ	Veri	Dönem	Beklenti	Önceki
Japonya	08:00	Öncü Göstergeler Endeksi (Final)	Ocak		103,7
İngiltere	10:00	Perakende Fiyat Endeksi (Aylık)	Şub	0,70%	0,00%
İngiltere	10:00	Perakende Fiyat Endeksi (Yıllık)	Şub	8,10%	7,80%
İngiltere	10:00	TÜFE (Aylık)	Şub	0,60%	-0,10%
İngiltere	10:00	TÜFE (Yıllık)	Şub	5,90%	5,50%
İngiltere	10:00	Üretici Girdi Fiyatları (Aylık)	Şub	0,90%	0,90%
İngiltere	10:00	Üretici Girdi Fiyatları (Yıllık)	Şub	13,10%	13,30%
Türkiye	10:00	İşsizlik Oranı	2021		13,20%
Türkiye	10:00	TÜİK/TCMB Tüketici Güven Endeksi	Mart		71,2
İngiltere	12:30	ONS Konut Fiyatları (Aylık)	Ocak		0,80%
İngiltere	12:30	ONS Konut Fiyatları (Yıllık)	Ocak		10,80%
ABD	17:00	Yeni Konut Satışları	Şub	813K	801K
Euro Bölgesi	18:00	Tüketici Güven Endeksi (Öncü)	Mart	-12,3	-8,8

UYARI: Burada yer alan yatırım bilgi, yorum ve tavsiyeleri yatırım danışmanlığı kapsamında değildir. Yatırım danışmanlığı hizmeti; aracı kurumlar, portföy yönetim şirketleri, mevduat kabul etmeyen bankalar ile müşteri arasında imzalanacak yatırım danışmanlığı sözleşmesi çerçevesinde sunulmaktadır. Burada yer alan yorum ve tavsiyeler, yorum ve tavsiyede bulunanların kişisel görüşlerine dayanmaktadır. Bu görüşler mali durumunuz ile risk ve getiri tercihlerinize uygun olmayabilir. Bu nedenle, sadece burada yer alan bilgilere dayanılarak yatırım kararı verilmesi beklentilerinize uygun sonuçlar doğurmayabilir.

24 Mart Perşembe

Ülke	TSİ	Veri	Dönem	Beklenti	Önceki
Japonya	03:30	au Jibun Bank Bileşik PMI (Öncü)	Mart		45,8
Japonya	03:30	au Jibun Bank Hizmet PMI (Öncü)	Mart		44,2
Japonya	03:30	au Jibun Bank İmalat PMI (Öncü)	Mart	53,5	52,7
Türkiye	10:00	Finansal Hizmetler Güven Endeksi	Mart		173,4
Almanya	11:30	Bileşik PMI (Öncü)	Mart	54	55,6
Almanya	11:30	Hizmet PMI (Öncü)	Mart	54,3	55,8
Almanya	11:30	İmalat PMI (Öncü)	Mart	56	58,4
Euro Bölgesi	12:00	Bileşik PMI (Öncü)	Mart	54	55,5
Euro Bölgesi	12:00	Hizmet PMI (Öncü)	Mart	54,1	55,5
Euro Bölgesi	12:00	İmalat PMI (Öncü)	Mart	56	58,2
İngiltere	12:30	CIPS Bileşik PMI (Öncü)	Mart	58,7	59,9
İngiltere	12:30	CIPS Hizmet PMI (Öncü)	Mart	58	60,5
İngiltere	12:30	CIPS İmalat PMI (Öncü)	Mart	57	58
ABD	15:30	Dayanıklı Mal Siparişleri (Aylık-Öncü)	Şub	-0,50%	1,60%
ABD	15:30	İşsizlik Başvuruları	Haftalık	211K	214K
ABD	16:45	Bileşik PMI (Öncü)	Mart		55,9
ABD	16:45	Hizmet PMI (Öncü)	Mart	56	56,5
ABD	16:45	İmalat PMI (Öncü)	Mart	55,8	57,3

25 Mart Cuma

Ülke	TSİ	Veri	Dönem	Beklenti	Önceki
İngiltere	03:01	GFK Tüketici Güven Endeksi	Mart	-30	-26
İngiltere	10:00	Perakende Satışlar (Aylık)	Şub	0,80%	1,90%
İngiltere	10:00	Perakende Satışlar (Yıllık)	Şub	8,00%	9,10%
Türkiye	10:00	Hizmet Sektörü Güven Endeksi	Mart		118,7
Türkiye	10:00	MA Reel Kesim Güven Endeksi	Mart		109,9
Türkiye	10:00	MA Kapasite Kullanım Oranı	Mart		77,2
Almanya	12:00	IFO İş Ortamı Endeksi	Mart	94	98,9
ABD	17:00	Bekleyen Konut Satışları (Aylık)	Şub	1,50%	-5,70%
ABD	17:00	Bekleyen Konut Satışları (Yıllık)	Şub		-9,50%
ABD	17:00	Michigan Tüketici Güven Endeksi (Final)	Mart	59,7	61,7

UYARI: Burada yer alan yatırım bilgi, yorum ve tavsiyeleri yatırım danışmanlığı kapsamında değildir. Yatırım danışmanlığı hizmeti; aracı kurumlar, portföy yönetim şirketleri, mevduat kabul etmeyen bankalar ile müşteri arasında imzalanacak yatırım danışmanlığı sözleşmesi çerçevesinde sunulmaktadır. Burada yer alan yorum ve tavsiyeler, yorum ve tavsiyede bulunanların kişisel görüşlerine dayanmaktadır. Bu görüşler mali durumunuz ile risk ve getiri tercihlerinize uygun olmayabilir. Bu nedenle, sadece burada yer alan bilgilere dayanılarak yatırım kararı verilmesi beklentilerinize uygun sonuçlar doğurmayabilir.

PİRAMİT MENKUL KIYMETLER A.Ş.

Gümüşsuyu Mah. İnönü Cad. Işık Apt. No:53 Kat:5 Daire 9-10 Taksim/İstanbul
Tel: 0212 293 95 00 Faks: 0212 293 95 60

Balıkesir İrtibat Bürosu

Altıeylül Mah. Keçeci sok. Özcanerİşmerkezi No:17 K:1 Altıeylül/ Balıkesir
Tel: 0266 245 91 21 Faks: 0266 245 23 34

Ferdi Uğur Taçkınlar Araştırma Müdürü 02123953227

ugur.tackinlar@piramitmenkul.com.tr

Arif Tekin Seğmen Araştırma Uzmanı 02123953213

arif.segmen@piramitmenkul.com.tr



UYARI: Burada yer alan yatırım bilgi, yorum ve tavsiyeleri yatırım danışmanlığı kapsamında değildir. Yatırım danışmanlığı hizmeti; aracı kurumlar, portföy yönetim şirketleri, mevduat kabul etmeyen bankalar ile müşteri arasında imzalanacak yatırım danışmanlığı sözleşmesi çerçevesinde sunulmaktadır. Burada yer alan yorum ve tavsiyeler, yorum ve tavsiyede bulunanların kişisel görüşlerine dayanmaktadır. Bu görüşler mali durumunuz ile risk ve getiri tercihlerinize uygun olmayabilir. Bu nedenle, sadece burada yer alan bilgilere dayanılarak yatırım kararı verilmesi beklentilerinize uygun sonuçlar doğurmayabilir.