

Yeni Haftanın Gündemi ve Beklentiler

31 Ocak Pazartesi Türkiye; Yabancı Turist Sayısı (Aralık), Dış Ticaret Dengesi (Aralık) Euro Bölgesi; GSYİH (4Ç21-Öncü) Almanya; TÜFE ABD; Chicago PMI

01 Şubat Salı Dünya Geneli; PMI Verileri Almanya; Perakende Satışlar Türkiye; İSO İmalat PMI (Ocak) ABD; JOLTS Açık İş Sayısı

02 Şubat Çarşamba Euro Bölgesi; Enflasyon Verileri Türkiye; Dış Ticaret Dengesi (Ocak) ABD; ADP İstihdam Raporu, Ham Petrol Stokları

03 Şubat Perşembe Dünya Geneli; PMI Verileri Türkiye; Enflasyon Verileri (Ocak) İngiltere; BoE Faiz Kararı Euro Bölgesi; AMB Faiz Kararı ABD; İşsizlik Başvuruları, Fabrika Siparişleri

04 Şubat Cuma Euro Bölgesi; Perakende Satışlar ABD; Tarım Dışı İstihdam Artışı, İşsizlik Oranı, Saatlik Kazançlar Türkiye; Reel Efektif Döviz Kuru (Ocak), TCMB Aylık Fiyat Gelişmeleri Raporu

- Fed'in ocak ayı para politikası toplantısının ardından küresel piyasalardaki çalkantı devam ederken bu hafta büyük merkez bankalarının para politikası toplantıları, ABD istihdam raporu ve 4Ç21 bilançoları gündemde olacak.

Nasdaq Bileşik Endeksi'nin yatay, S&P500 Endeksi'nin %0,8, Dow Jones Endeksi'nin %1,3 yükselişle tamamladığı haftada S&P500 Endeksi'nde günlük hareket hafta boyunca %2'nin üzerinde kaldı. Fed sıfıra yakın faiz politikasından uzaklaşarak sıkılaştırmacı döngüye yaklaşırken hisse senedi piyasalarında yüksek volatilité devam edebilir. ABD'de geçen hafta açıklanan güçlü büyüme ve yüksek PCE rakamları Fed'in tonundaki şahinleşmeyi desteklemekte olup riskli varlıklara yönelik halihazırda azalan yatırımcı iştahını olumsuz etkileyebilir. S&P500 Endeksi tüm zamanların zirvesine göre %8 ve Nasdaq Bileşik Endeksi %15 aşağıda bulunuyor. Beklendiği ölçüde güçlü gelmeyen bilançoların yön belirleyici olmasından ziyade haber akışına bağlı olarak şirket bazında ayrışmalar beklenebilir. Alphabet (Google), General Motors, Meta Platforms (Facebook), Qualcomm, Amazon ve Ford bu hafta takip edilecek önemli bilançolar arasında yer alıyor. Ayrıca, enflasyonda yükseliş teması ve "şahin Fed" algısıyla artan tahvil faizleri, hisse senedi piyasası açısından önemini korumaya devam ediyor. 10 yıl vadeli ABD Hazine tahvillerinin faizi haftayı hafifçe artarak %1,77 civarında tamamladı.

Merkez bankaları tarafında İngiltere Merkez Bankası (BoE) ve Avrupa Merkez Bankası'nın (AMB) para politikası toplantıları izlenecek. Geçen ay sürpriz bir şekilde faiz artırımına giden BoE, politika faizini %0,1'den %0,25'e yükseltmişti. İngiltere'de tüketici enflasyonu Aralık'ta yıllık %5,4 ile son 30 yılın en yüksek seviyesine yükselirken ekonomist beklentileri enflasyonun yıl ortasına kadar hızlanmaya devam edebileceği yönünde. Dolayısıyla bankanın faiz artırımlarına devam etmesi ihtimal dahilinde. BoE'nin hemen ardından AMB'den gelecek açıklamalar takip edilecek. Euro Bölgesi'nde tüketici enflasyonunun Aralık'ta yıllık %5 ile bugüne kadar ölçülmüş en yüksek seviyede gerçekleşmesine ve üretici fiyatlarındaki sıra dışı artışlara karşın AMB Başkanı Christine Lagarde'ın bankanın bu yıl faiz artırma eğiliminde olmadığı yönündeki ısrarı devam ediyor. Lagarde bu ayki açıklamalarında enflasyonun yarısını oluşturan enerji fiyatlarının sonsuza dek yükselmeyeceği, enflasyonun ABD'den daha düşük olduğu ve 2022'de kademeli olarak düşeceği ve bu nedenle hızlı tepki verilmeyeceği şeklinde görüş bildirmişti. Piyasa, AMB'nin Mart'ta sonlandırmayı planladığı Pandemi Acil Varlık Alım Programı'nı (PEPP) telafi etmek için Varlık Alım Programı'nı (APP) genişletmeyi düşünüp düşünmediği konusuna odaklanacak. Banka APP çerçevesinde mevcut durumda aylık 20mlr EUR tutarında alım yapıyor. Euro Bölgesi'nde ocak ayına ilişkin tüketici enflasyonu çarşamba günü açıklanacak.

Haftanın son işlem gününde piyasalar ABD Çalışma Bakanlığı'nın ocak ayı istihdam raporuna odaklanacak. Geçen yılın son iki aylık raporları tarım dışı istihdamın beklenenden daha yavaş arttığını işaret etmişti. İstihdam artışı Aralık'ta 199 bin ile beklenenden oldukça düşük bir seviyede ve önceki ayın altında gerçekleşti. Ancak işsizlik, iş gücüne katılım ve saatlik kazançlar gibi güçlü toparlanmayı işaret eden diğer veriler ile değerlendirildiğinde iş gücü piyasasının karışık sinyaller verdiği söylenebilir. Zira geçen hafta

UYARI: Burada yer alan yatırım bilgi, yorum ve tavsiyeleri yatırım danışmanlığı kapsamında değildir. Yatırım danışmanlığı hizmeti; aracı kurumlar, portföy yönetim şirketleri, mevduat kabul etmeyen bankalar ile müşteri arasında imzalanacak yatırım danışmanlığı sözleşmesi çerçevesinde sunulmaktadır. Burada yer alan yorum ve tavsiyeler, yorum ve tavsiyede bulunanların kişisel görüşlerine dayanmaktadır. Bu görüşler mali durumunuz ile risk ve getiri tercihlerinize uygun olmayabilir. Bu nedenle, sadece burada yer alan bilgilere dayanılarak yatırım kararı verilmesi beklentilerinize uygun sonuçlar doğurmayabilir.

yayınlanan ocak ayı Federal Açık Piyasa Komitesi (FOMC) toplantı metninde parasal sıkılaştırma bağlamında "güçlü istihdam piyasasına" vurgu yapıldığını görmekteyiz. Tarım dışı istihdamın Ocak'ta 155 bin civarında artış kaydetmesi bekleniyor. İstihdam verisinin öncüsü olarak çarşamba günü ADP'nin istihdam raporu takip edilecek. ADP verilerine göre özel sektör istihdamının Aralık'ta 807 bin artmasının ardından Ocak'ta 208 bin civarında artması bekleniyor.

- Küresel piyasalarda olduğu gibi yurt içinde de volatilitenin yüksek seyrettiği bir haftanın ardından piyasanın odaklanacağı en önemli veri perşembe günü Ocak enflasyon rakamları olacak. TÜİK'in son verilerine göre tüketici ve üretici enflasyonu Aralık'ta yıllık bazda sırasıyla %36,08 ve %79,89 ile 2002'den bu yana en yüksek seviyeye çıktı. Tüketici fiyatlarında aylık bazda artış %13,58 ile çift haneyi gördü. Foreks anketine göre piyasanın medyan beklentisi TÜFE'nin Ocak'ta yıllık %46,95, aylık %9,80 arttığı yönünde. Yurt içinde hafta boyunca takip edilecek diğer önemli veriler Aralık dış ticaret dengesi ve yabancı turist sayısı, ocak ayı İSO imalat PMI ve Reel Efektif Döviz Kuru (REDK) ile Türkiye Cumhuriyet Merkez Bankası'nın (TCMB) Aylık Fiyat Gelişmeleri Raporu olacak. İstanbul Sanayi Odası (İSO) ve Markit'in hazırladığı İSO Türkiye İmalat PMI geçen yılın son ayında hafifçe yükselerek 52,1 değerini aldı. Raporda aralık ayında enflasyonist baskıların Türk imalat sektörünü olumsuz etkilediğine dikkat çekildi. Girdi maliyetleri ve nihai ürün fiyatlarında yüksek oranlı artışlar kaydedildiği, yoğun fiyat artışlarına bağlı olarak üretim ve yeni siparişlerin yavaşladığı ancak buna rağmen istihdamın artmaya devam ettiği ifade edilmişti. Son PMI verilerine göre imalat sektörü geçen yılın son yedi ayı boyunca iyileşme gösterirken maliyet yönlü baskılar imalat faaliyetlerini olumsuz etkilemektedir. TCMB haftanın son işlem gününde REDK verilerini yayınlayacak. TÜFE bazlı REDK Aralık'ta 47,62 puan ile tarihin en düşük değerini almıştı. Ayrıca TCMB, bu haftaki enflasyon verilerinin ardından "2022 Ocak Ayı Aylık Fiyat Gelişmeleri" raporunu yayınlayacak.

Geçtiğimiz Hafta Ne Oldu?

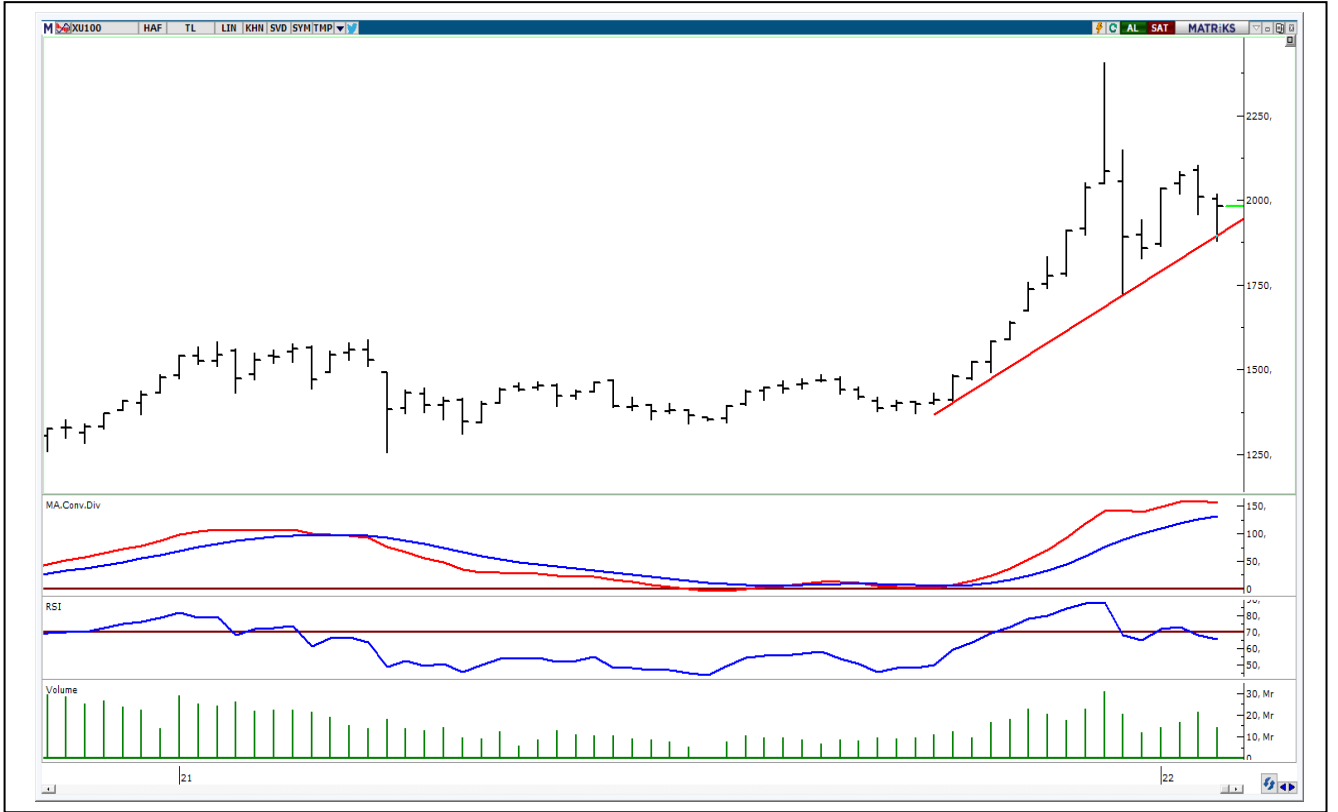
- Avrupa Bölgesi'nde pay endeksleri geçen hafta %0,37-2,55 aralığında değişen oranlarda düşüş yaşayarak negatif görünüm ortaya koydu. Avrupa Bölgesi'nin tümüne dair fikir veren Stoxx Europe 50 Endeksi %1,33 oranında geriledi. DAX Endeksi %1,83, FTSE 100 Endeksi %0,37 ve CAC 40 Endeksi %1,45 düştü. EUR/USD paritesi geçen hafta yapılan açıklamaların etkisiyle dikkate değer bir şekilde %1,74 düşerek 1,115'e kadar geriledi. Bu durumun tam karşısında ise Dolar Endeksi (DXY) %1,7 artarak 97,2 puanın üzerine yükseldi. Böylece Dolar Endeksi yaklaşık son 1,5 yılın en yüksek seviyesine yükselmiş oldu. Euro Bölgesi'nde Ocak ayına ilişkin imalat PMI verisi 57,5'lik beklentiye karşın 59 oldu. Benzer görünüm Almanya ve Fransa'da da oluştu. Almanya'da imalat PMI, 57 seviyesindeki beklentinin üzerine çıkarak 60,5 oldu. Fransa'da da imalat sektörü PMI'ı beklentilerin hafif üzerinde yükselerek 55,5 değerini aldı. Euro Bölgesi'nde ekonomik güven endeksi, birçok sektördeki gerilemeden dolayı Ocak ayında 112,7 ile son 9 ayın en düşük seviyesinde gerçekleşti. ABD tarafında ise pay endeksleri, Dow Jones Endeksi'nin %1,34'lük yukarı yönlü hareketini takip ederek pozitif görünüm sergiledi. S&P 500 Endeksi %0,77 artarken Nasdaq Bileşik Endeksi yatay seyretti. ABD 10 yıllık tahvil getirisi 2,8 baz puan artarak %1,78'e yükseldi. Hafta içinde 10 yıllıklar %1,85'in üzerinde işlem gördü. ABD'de haftanın en önemli gelişmesi FED toplantısı sonuçları idi. FED, piyasa beklentileri doğrultusunda politika faizini sabit tuttu. Karar metninde faiz artışlarının yakında başlamasının uygun olacağı belirtildi. Bilançonun daraltılmasına yönelik adımların da faiz artırmaya başlanmasının ardından atılacağı ifade edildi. Pandemi desteği kapsamındaki varlık alımlarının ise Mart başında sona ereceği açıklandı. Ülkede FED tarafından da enflasyon göstergesi olarak takip edilen PCE, Aralık'ta yıllık bazda %5,8 arttı. Böylece PCE'deki artış 1982'den beri en büyük artış olarak kayda geçti. Veri akışında kendine yer bulan bir diğer önemli veri Michigan Üniversitesi'nce ölçülen tüketici güven endeksi oldu. Endeks, Ocak'ta son 10 yılın en düşük seviyesi olan 67,2'ye geriledi. Emtia grubundan Brent Petrol, OPEC+ toplantısı öncesi artışını sürdürerek (%1,35) varil başına 88,7 USD'ye ulaştı. Kıymetli madenlerden altın, USD'nin küresel çapta artışından kaynaklı olarak ons bazında %2,3'lük değer kaybına uğradı ve haftayı 1.789 USD düzeyinde kapattı.

- BİST100 Endeksi geçen haftayı Avrupa pay endekslerine paralel olarak %1,39'luk düşüş ile 1.983,18 puandan tamamladı. Haftanın ilk işlem gününde Endeks'teki düşüş gün ortasında şiddetlenmiş ve aşağı yönlü hareketin devam etmesi ile kapanışa doğru devre kesici çalışmıştı. USD/TRY kuru geçen hafta %0,89'luk artış yaşarken EUR/TRY kuru paritedeki düşüşten kaynaklı olarak %0,87 oranında düştü. Bu gelişmelere rağmen kur tarafındaki yatay seyir 4. haftaya taşınmış oldu. USD/TRY kurundan bir miktar destek bulsa da ons altının değer kaybetmesinden dolayı gram altın, 793 TL'den 777 TL'ye geriledi. Hafta içinde gram altın 800 TL'nin üzerini test etti. Yurt içinde artarak devam eden ve günlük 90 bini aşan Covid-19 vaka sayısı piyasalar tarafından da takip edilmeye devam ediliyor. Geçtiğimiz haftanın veri akışında yıl sonuna dair enflasyon tahmini önemli yer tuttu. TCMB, yılın ilk enflasyon raporunda 2022 yıl sonuna ilişkin enflasyon tahminini %11,8'den %23,2'ye yükseltti. TÜİK'in açıkladığı verilere göre Ocak ayında sektörel güven endeksi aylık bazda hizmet ve perakende ticaret sektöründe sırasıyla %1,2-%2,5 artarken, inşaat sektöründe %5 azaldı. Aynı dönemde ekonomik güven endeksi, eşik değer olan 100 puanı aşarak 100,8 olarak gerçekleşti.

UYARI: Burada yer alan yatırım bilgi, yorum ve tavsiyeleri yatırım danışmanlığı kapsamında değildir. Yatırım danışmanlığı hizmeti; aracı kurumlar, portföy yönetim şirketleri, mevduat kabul etmeyen bankalar ile müşteri arasında imzalanacak yatırım danışmanlığı sözleşmesi çerçevesinde sunulmaktadır. Burada yer alan yorum ve tavsiyeler, yorum ve tavsiyede bulunanların kişisel görüşlerine dayanmaktadır. Bu görüşler mali durumunuz ile risk ve getiri tercihlerinize uygun olmayabilir. Bu nedenle, sadece burada yer alan bilgilere dayanarak yatırım kararı verilmesi beklentilerinize uygun sonuçlar doğurmayabilir.

BIST-100 HAFTALIK TEKNİK GÖRÜNÜM

BIST100 endeksi haftalık bazda %1,39 oranında düşüş ile 1.983 puandan kapattı. Endeks geçtiğimiz haftaya 2.004 puandan başladıktan sonra haftalık bazda 1.880-2.019 aralığında dalgalı hareket etti. Haftanın ilk yarısında sert satışlar görüldü ve 1.880 seviyesine geri çekilme izledik. Haftanın ikinci yarısında gelen tepki alımları ile 1.980 seviyesinin üzerinde kapanış yapıldı. Endeksin teknik görünümünü incelediğimizde, 2.000 seviyesinin hacim destekli geçilmesi durumunda yukarı yönlü hareketler görülebilir ve 2.030-2.070 dirençleri gündeme gelebilir. Teknik bakımdan 1.980 desteğinin aşağı yönlü geçilmesi durumunda satış baskısı devam edebilir, 1.960-1.910 desteklerine geri çekilme görülebilir. Dolar Bazlı Endeks haftalık bazda 1,39-1,49 cent bandında satıcı hareket etti. Haftayı 1,46 cent seviyesinde kapatan endekste kısa vadede 1,40-1,50 cent seviyelerini önemsemekteyiz. Bu seviyelerin dışındaki kapanışların teknik yönde belirleyici olabileceğini tahmin etmekteyiz.



UYARI: Burada yer alan yatırım bilgi, yorum ve tavsiyeleri yatırım danışmanlığı kapsamında değildir. Yatırım danışmanlığı hizmeti; aracı kurumlar, portföy yönetim şirketleri, mevduat kabul etmeyen bankalar ile müşteri arasında imzalanacak yatırım danışmanlığı sözleşmesi çerçevesinde sunulmaktadır. Burada yer alan yorum ve tavsiyeler, yorum ve tavsiyede bulunanların kişisel görüşlerine dayanmaktadır. Bu görüşler mali durumunuz ile risk ve getiri tercihlerinize uygun olmayabilir. Bu nedenle, sadece burada yer alan bilgilere dayanılarak yatırım kararı verilmesi beklentilerinize uygun sonuçlar doğurmayabilir.

HAFTALIK PARA GİRİŞİ OLAN HİSSELER - İlk 5 Kurum (TL)

Sıra	Hisse	Kapanış	Alıcılar Hacim	Satıcılar Hacim	Para Girişi
1	ARCLK	51,45	208.056.600	-127.442.300	80.614.300
2	PGSUS	106,9	190.579.100	-141.937.800	48.641.300
3	DOHOL	2,98	153.126.500	-114.482.400	38.644.100
4	BIMAS	70,6	189.191.800	-150.962.300	38.229.500
5	ISGYO	4,55	108.848.100	-71.099.950	37.748.150
6	THYAO	28,16	313.666.100	-281.227.600	32.438.500
7	EKGYO	2,36	92.449.600	-68.508.520	23.941.080
8	KCHOL	31,9	175.678.700	-156.692.900	18.985.800
9	TCELL	18,8	193.750.400	-174.849.200	18.901.200
10	PETKM	8,7	196.222.300	-179.998.600	16.223.700
11	ISCTR	8,11	87.266.610	-71.707.420	15.559.190
12	BASGZ	13,32	49.222.870	-34.011.040	15.211.830
13	GLYHO	2,39	50.300.620	-35.142.780	15.157.840
14	ALARK	18,64	77.556.550	-63.068.360	14.488.190
15	ECILC	8,82	33.064.010	-20.022.680	13.041.330
16	KARSN	3,87	46.351.660	-34.261.600	12.090.060
17	UNLU	6,32	27.944.640	-18.791.800	9.152.840
18	IPEKE	15,26	42.848.300	-35.138.210	7.710.090
19	KONTR	120,1	43.932.090	-36.682.230	7.249.860
20	ATATP	77,3	18.286.470	-11.149.660	7.136.810
21	ENKAI	15,05	32.647.950	-25.911.630	6.736.320
22	BERA	10,08	27.024.980	-21.046.720	5.978.260
23	TSKB	1,51	70.019.140	-64.142.140	5.877.000
24	TAVHL	37,06	45.674.400	-39.996.010	5.678.390
25	HLGYO	2,49	18.377.010	-12.766.910	5.610.100
26	TKNSA	7,26	17.664.410	-12.073.110	5.591.300
27	SAHOL	15,11	123.680.200	-118.132.200	5.548.000
28	KZBGY	39,02	28.229.610	-22.936.060	5.293.550
29	SANEL	12,19	18.931.170	-14.456.900	4.474.270
30	ASUZU	44,12	16.503.780	-12.031.770	4.472.010
31	ANGEN	28,16	27.676.280	-23.253.730	4.422.550
32	AKSEN	11,82	33.093.230	-28.680.830	4.412.400
33	SELEC	12,42	19.430.580	-15.033.150	4.397.430
34	MANAS	24,7	12.978.990	-8.629.770	4.349.220
35	SKBNK	1,02	13.872.240	-9.564.661	4.307.579
36	CANTE	17,7	12.919.180	-8.746.103	4.173.077
37	ORCAY	72,00	19.840.550	-15.891.970	3.948.580
38	PKENT	311,9	9.347.887	-5.699.809	3.648.078
39	USDTRF	1290,5	18.198.130	-14.582.460	3.615.670
40	ODAS	1,36	35.508.880	-31.941.000	3.567.880

Kaynak: MATRIKS

UYARI: Burada yer alan yatırım bilgi, yorum ve tavsiyeleri yatırım danışmanlığı kapsamında değildir. Yatırım danışmanlığı hizmeti; aracı kurumlar, portföy yönetim şirketleri, mevduat kabul etmeyen bankalar ile müşteri arasında imzalanacak yatırım danışmanlığı sözleşmesi çerçevesinde sunulmaktadır. Burada yer alan yorum ve tavsiyeler, yorum ve tavsiyede bulunanların kişisel görüşlerine dayanmaktadır. Bu görüşler mali durumunuz ile risk ve getiri tercihlerinize uygun olmayabilir. Bu nedenle, sadece burada yer alan bilgilere dayanılarak yatırım kararı verilmesi beklentilerinize uygun sonuçlar doğurmayabilir.

HAFTALIK PARA ÇIKIŞI OLAN HİSSELER - İlk 5 Kurum (TL)

Sıra	Hisse	Kapanış	Alıcılar Hacim	Satıcılar Hacim	Para Çıkışı
1	KRDMD	11,75	143.584.000	-313.649.400	-170.065.400
2	YKBNK	3,98	237.486.400	-347.830.700	-110.344.300
3	SASA	47,34	101.266.600	-169.780.700	-68.514.100
4	EREGL	27,28	247.402.400	-307.764.700	-60.362.300
5	TUPRS	168,7	134.584.000	-194.029.800	-59.445.800
6	FROTO	248,6	129.595.000	-188.331.400	-58.736.400
7	VESBE	7,05	75.324.620	-116.931.100	-41.606.480
8	TOASO	81,2	169.747.100	-209.411.700	-39.664.600
9	KOZAL	128	73.264.700	-108.458.300	-35.193.600
10	KOZAA	23,06	95.816.270	-119.830.700	-24.014.430
11	VESTL	24,4	60.151.070	-83.986.760	-23.835.690
12	GUBRF	77,5	53.881.970	-73.747.940	-19.865.970
13	TTKOM	9,61	41.628.030	-58.747.460	-17.119.430
14	AKBNK	7,73	100.750.000	-115.489.600	-14.739.600
15	ISFIN	3,13	17.668.740	-31.269.220	-13.600.480
16	SISE	13,56	114.763.500	-126.516.700	-11.753.200
17	AKSA	31,02	21.515.910	-33.168.070	-11.652.160
18	HALKB	4,88	51.705.470	-62.982.420	-11.276.950
19	AKFGY	4,22	15.141.480	-26.009.390	-10.867.910
20	ASELS	21,92	67.755.660	-77.545.870	-9.790.210
21	TUKAS	8,19	10.826.180	-18.638.630	-7.812.450
22	ENJSA	13,49	12.527.820	-19.871.500	-7.343.680
23	GENIL	17,05	27.799.870	-34.886.610	-7.086.740
24	AYDEM	6,54	30.039.060	-36.895.420	-6.856.360
25	IZMDC	2,33	15.039.360	-21.589.210	-6.549.850
26	MGROS	41	36.696.860	-42.958.540	-6.261.680
27	DARDL	3,45	15.939.280	-21.874.700	-5.935.420
28	KORDS	33,5	25.015.770	-30.558.010	-5.542.240
29	KRDMA	10,21	17.943.960	-23.409.240	-5.465.280
30	PSGYO	17	34.386.890	-39.631.320	-5.244.430
31	DOAS	47,98	22.236.200	-26.902.810	-4.666.610
32	KARYE	20	12.256.470	-16.833.740	-4.577.270
33	TATGD	12,5	9.025.222	-13.461.330	-4.436.108
34	DMSAS	9,83	12.647.830	-17.075.980	-4.428.150
35	ADESE	0,73	8.535.709	-12.858.380	-4.322.671
36	CIMSA	33,26	20.745.730	-25.024.450	-4.278.720
37	PCILT	15,97	18.014.310	-22.047.620	-4.033.310
38	TETMT	343,6	26.133.450	-30.087.550	-3.954.100
39	IHLAS	0,56	8.953.419	-12.807.290	-3.853.871
40	CCOLA	113,8	46.133.720	-49.961.580	-3.827.860

Kaynak: MATRIKS

UYARI: Burada yer alan yatırım bilgi, yorum ve tavsiyeleri yatırım danışmanlığı kapsamında değildir. Yatırım danışmanlığı hizmeti; aracı kurumlar, portföy yönetim şirketleri, mevduat kabul etmeyen bankalar ile müşteri arasında imzalanacak yatırım danışmanlığı sözleşmesi çerçevesinde sunulmaktadır. Burada yer alan yorum ve tavsiyeler, yorum ve tavsiyede bulunanların kişisel görüşlerine dayanmaktadır. Bu görüşler mali durumunuz ile risk ve getiri tercihlerinize uygun olmayabilir. Bu nedenle, sadece burada yer alan bilgilere dayanılarak yatırım kararı verilmesi beklentilerinize uygun sonuçlar doğurmayabilir.

31 Ocak Pazartesi

Ülke	TSİ	Veri	Dönem	Beklenti	Önceki
Çin	Tüm Gün	Tatil			
Japonya	02:50	Perakende Satışlar (Aylık)	Ara		1,20%
Japonya	02:50	Perakende Satışlar (Yıllık)	Ara	2,70%	1,90%
Japonya	02:50	Sanayi Üretimi (Öncü-Aylık)	Ara	-0,80%	7,00%
Japonya	02:50	Sanayi Üretimi (Öncü-Yıllık)	Ara		5,10%
İngiltere	10:00	Nationwide Konut Fiyatları (Aylık)	Oca		1,00%
İngiltere	10:00	Nationwide Konut Fiyatları (Yıllık)	Oca		10,40%
Türkiye	10:00	Dış Ticaret Dengesi (Final-USD)	Ara		-6,64Mlr
Türkiye	11:00	Yabancı Ziyaretçi Sayısı	Ara		1,76Mn
Euro Bölgesi	13:00	GSYH (Öncü)	4. Çeyrek	0,30%	2,20%
Euro Bölgesi	13:00	GSYH (Öncü-Yıllık)	4. Çeyrek	4,70%	3,90%
Almanya	16:00	TÜFE (Öncü-Aylık)	Oca	-0,30%	0,50%
Almanya	16:00	TÜFE (Öncü-Yıllık)	Oca	4,30%	5,30%
ABD	17:45	Chicago PMI	Oca	61,7	63,1
Türkiye		AKGRT 4Ç21	4. Çeyrek	20Mn	87,8Mn

01 Şubat Salı

Ülke	TSİ	Veri	Dönem	Beklenti	Önceki
Çin	Tüm Gün	Tatil			
Japonya	02:30	İşsizlik Oranı	Ara	2,80%	2,80%
Japonya	03:30	au Jibun Bank İmalat PMI (Final)	Oca	54,6	54,6
Almanya	10:00	Perakende Satışlar (Aylık)	Ara	-1,20%	0,60%
Almanya	10:00	Perakende Satışlar (Yıllık)	Ara	-0,60%	-2,90%
Türkiye	10:00	İSO İmalat PMI	Oca		52,1
Almanya	11:55	BME İmalat PMI (Final)	Oca	60,5	60,5
Almanya	11:55	İşsizlik Oranı	Oca	5,20%	5,20%
Euro Bölgesi	12:00	İmalat PMI (Final)	Oca	59	59
Türkiye	12:00	İstanbul Perakende Fiyatlar (Aylık)	Oca		9,65%
Türkiye	12:00	İstanbul Perakende Fiyatlar (Yıllık)	Oca		34,18%
İngiltere	12:30	CIPS İmalat PMI (Final)	Oca	56,9	56,9
Euro Bölgesi	13:00	İşsizlik Oranı	Ara	7,10%	7,20%
ABD	17:45	İmalat PMI (Final)	Oca	55	55
ABD	18:00	ISM İmalat PMI	Oca	57,5	58,7
ABD	18:00	JOLTS Açılan İş	Ara	11,08M	10,56M
Türkiye		AKBNK 4Ç21	4. Çeyrek	4,1Mlr	1,85Mlr

02 Şubat Çarşamba

Ülke	TSİ	Veri	Dönem	Beklenti	Önceki
Çin	Tüm Gün	Tatil			
Türkiye	12:30	Dış Ticaret Dengesi (Öncü-USD)	Oca		-6,64Mlr
Euro Bölgesi	13:00	TÜFE (Öncü-Aylık)	Oca		0,40%
Euro Bölgesi	13:00	TÜFE (Öncü-Yıllık)	Oca	4,30%	5,00%
Euro Bölgesi	13:00	ÜFE (Aylık)	Ara	1,20%	1,80%
Euro Bölgesi	13:00	ÜFE (Yıllık)	Ara	22,90%	23,70%
ABD	16:15	ADP Özel Sektör İstihdamı	Oca	208K	807K
Türkiye	18:00	Otomotiv Satışları	Oca		62,2K
Türkiye		ANSGR 4Ç21	4. Çeyrek	124Mn	80,5Mn
Türkiye		GARAN 4Ç21	4. Çeyrek	3,8Mlr	1,11Mlr

UYARI: Burada yer alan yatırım bilgi, yorum ve tavsiyeleri yatırım danışmanlığı kapsamında değildir. Yatırım danışmanlığı hizmeti; aracı kurumlar, portföy yönetim şirketleri, mevduat kabul etmeyen bankalar ile müşteri arasında imzalanacak yatırım danışmanlığı sözleşmesi çerçevesinde sunulmaktadır. Burada yer alan yorum ve tavsiyeler, yorum ve tavsiyede bulunanların kişisel görüşlerine dayanmaktadır. Bu görüşler mali durumunuz ile risk ve getiri tercihlerinize uygun olmayabilir. Bu nedenle, sadece burada yer alan bilgilere dayanılarak yatırım kararı verilmesi beklentilerinize uygun sonuçlar doğurmayabilir.

03 Şubat Perşembe

Ülke	TSİ	Veri	Dönem	Beklenti	Önceki
Çin	Tüm Gün	Tatil			
Japonya	03:30	au Jibun Bank Bileşik PMI (Final)	Oca		48,8
Japonya	03:30	au Jibun Bank Hizmet PMI (Final)	Oca		46,6
Türkiye	10:00	TÜFE (Aylık)	Oca	9,80%	13,58%
Türkiye	10:00	TÜFE (Yıllık)	Oca	46,95%	36,08%
Türkiye	10:00	ÜFE (Aylık)	Oca		19,08%
Türkiye	10:00	ÜFE (Yıllık)	Oca		79,89%
Almanya	11:55	Bileşik PMI (Final)	Oca	54,3	54,3
Almanya	11:55	Hizmet PMI (Final)	Oca	52,2	52,2
Euro Bölgesi	12:00	Bileşik PMI (Final)	Oca	52,4	52,4
Euro Bölgesi	12:00	Hizmet PMI (Final)	Oca	51,2	51,2
İngiltere	12:30	CIPS Bileşik PMI (Final)	Oca	53,4	53,4
İngiltere	12:30	CIPS Hizmet PMI (Final)	Oca	53,5	53,3
Euro Bölgesi	13:00	Perakende Satışlar (Aylık)	Ara	-0,50%	1,00%
Euro Bölgesi	13:00	Perakende Satışlar (Yıllık)	Ara		7,80%
İngiltere	15:00	BoE Gösterge Faiz Oranı	Şub	0,50%	0,25%
Euro Bölgesi	15:45	ECB Gösterge Faiz Oranı	Oca	0,00%	0,00%
ABD	16:30	İşsizlik Başvuruları	Haftalık	245K	260K
ABD	17:45	Bileşik PMI (Final)	Oca		50,8
ABD	17:45	Hizmet PMI (Final)	Oca	50,9	50,9
ABD	18:00	Dayanıklı Mal Siparişleri (Aylık-Final)	Ara		-0,90%
ABD	18:00	Fabrika Siparişleri (Aylık)	Ara	-0,20%	1,60%
ABD	18:00	ISM Hizmet PMI	Oca	61,8	62
Türkiye		TOASO 4Ç21	4. Çeyrek	955Mn	639,2Mn
Türkiye		YKBNK 4Ç21	4. Çeyrek	3,33Mlr	765,1Mn

04 Şubat Cuma

Ülke	TSİ	Veri	Dönem	Beklenti	Önceki
Çin	Tüm Gün	Tatil			
Almanya	10:00	Fabrika Siparişleri (Aylık)	Ara	0,50%	3,70%
Almanya	10:00	Fabrika Siparişleri (Yıllık)	Ara		1,30%
Türkiye	14:30	TÜFE Bazlı Reel Efektif Döviz Kuru	Oca		47,82
ABD	16:30	İşsizlik Oranı	Oca	3,90%	3,90%
ABD	16:30	Saatlik Kazançlar (Aylık)	Oca	0,50%	0,61%
ABD	16:30	Saatlik Kazançlar (Yıllık)	Oca	5,20%	4,68%
ABD	16:30	Tarım Dışı İstihdam	Oca	155K	199K

UYARI: Burada yer alan yatırım bilgi, yorum ve tavsiyeleri yatırım danışmanlığı kapsamında değildir. Yatırım danışmanlığı hizmeti; aracı kurumlar, portföy yönetim şirketleri, mevduat kabul etmeyen bankalar ile müşteri arasında imzalanacak yatırım danışmanlığı sözleşmesi çerçevesinde sunulmaktadır. Burada yer alan yorum ve tavsiyeler, yorum ve tavsiyede bulunanların kişisel görüşlerine dayanmaktadır. Bu görüşler mali durumunuz ile risk ve getiri tercihlerinize uygun olmayabilir. Bu nedenle, sadece burada yer alan bilgilere dayanılarak yatırım kararı verilmesi beklentilerinize uygun sonuçlar doğurmayabilir.

PİRAMİT MENKUL KIYMETLER A.Ş.

Gümüşsuyu Mah. İnönü Cad. Işık Apt. No:53 Kat:5 Daire 9-10 Taksim/İstanbul
Tel: 0212 293 95 00 Faks: 0212 293 95 60

Şişli Şubesi

Halaskargazi Cad. No:111 D:4 Kat:1 Şişli/İstanbul
Tel: 0212 395 32 33 Faks: 0212 230 81 15

Balıkesir İrtibat Bürosu

Altıeylül Mah. Keçeci sok. Özcanerİşmerkezi No:17 K:1 Altıeylül/ Balıkesir
Tel: 0266 245 91 21 Faks: 0266 245 23 34

Ferdi Uğur Taçkinlar Araştırma Müdürü

02123953227

ugur.tackinlar@piramitmenkul.com.tr

Arif Tekin Seğmen Araştırma Uzmanı

02123953213

arif.segmen@piramitmenkul.com.tr



UYARI: Burada yer alan yatırım bilgi, yorum ve tavsiyeleri yatırım danışmanlığı kapsamında değildir. Yatırım danışmanlığı hizmeti; aracı kurumlar, portföy yönetim şirketleri, mevduat kabul etmeyen bankalar ile müşteri arasında imzalanacak yatırım danışmanlığı sözleşmesi çerçevesinde sunulmaktadır. Burada yer alan yorum ve tavsiyeler, yorum ve tavsiyede bulunanların kişisel görüşlerine dayanmaktadır. Bu görüşler mali durumunuz ile risk ve getiri tercihlerinize uygun olmayabilir. Bu nedenle, sadece burada yer alan bilgilere dayanılarak yatırım kararı verilmesi beklentilerinize uygun sonuçlar doğurmayabilir.