

LOGO	
Sektör	Bilişim
Fiyat (Son Kapanış)	43,60
Son 1 Yıl En Yüksek	48,38
Son 1 Yıl En Düşük	22,52
Piyasa Değeri mn TL	4.360
Fiili Dolanım %	66,25

Performans %	1 Aylık	3 Aylık	Yıllık Göre	Son 1 Yıl
TL	5,06	15,04	40,01	69,77
USD	-5,11	2,13	7,22	38,19
Hisse Perf (XU100'e göre)	-2,56	4,15	38,49	35,40

Çarpanlar	F/K	PD/DD	FD/FAVÖK	FD/Satış
LOGO	21,81	6,68	16,54	6,09
XBLSM	30,73	4,45	14,70	0,79
XU100	8,01	1,18	6,22	0,98

Özet Gelir Tablosu (mn TL)	3Ç21	2Ç21	% Değ.	3Ç21	3Ç20	% Değ.
Net Satışlar	169	178	-5	169	120	41
SMM	34	34	1	34	26	31
Brüt satış karı	135	144	-6	135	94	44
Faaliyet Giderleri	86	83	4	86	68	27
Finansal Gelir/Gider	6	8	-21	6	8	-30
Esas Faaliyet Karı	49	61	-19	49	25	99
FAVÖK	67	80	-16	67	42	60
Ana Ortaklık Net Kâr	49	65	-25	49	31	55

Oranlar (%)	3Ç21	2Ç21	Fark (Puan)	3Ç21	3Ç20	Fark (Puan)
Brüt kâr Marjı	79,6	80,8	-1,18	79,6	78,0	1,60
EFK Marjı	29,3	34,4	-5,09	29,3	20,7	8,53
FAVÖK Marjı	39,9	45,1	-5,17	39,9	35,1	4,85
Net Kâr Marjı	28,7	36,6	-7,89	28,7	26,1	2,60

LOGO 3Ç21 FİNANSAL ANALİZ

Şirketin 3Ç21 dönemine ilişkin net kârı önceki yılın aynı dönemine göre %55 artarak, 46,7mn TL piyasa beklentisinin bir miktar üzerinde 48,54mn TL olarak gerçekleşti. Net kâr bir önceki çeyreğe göre ise net satışlardaki azalışa bağlı olarak; esas faaliyetlerden diğer gelirlerdeki %111 artışa karşın, %25,4 azalış göstermiştir. Şirketin net satışları da piyasa beklentisi olan 167mn TL'nin hafif üzerinde 169mn TL olarak gerçekleşerek yıllık bazda kârlılıktaki artışın ana nedenini oluşturmuştur. Net satışlar yıllık %41 artış gösterirken, bir önceki çeyreğe göre %5 gerilemiştir. Karlılıktaki yıllık artışa karşın çeyreklik geri çekilmenin ana nedeni SMM/Ciro oranında dalgalanma olarak öne çıkmaktadır. SMM/Ciro oranı 3Ç20'de %21,97'den 2Ç21'de %19,19'a gerilerken 3Ç21'de %20,37'ye yükselmiştir. Dolayısıyla brüt satış karı, yıllık %44 artarken, çeyreklik %6 gerilemiştir. Faaliyet giderlerinde Ar-Ge giderleri öncülüğünde yaşanan sırasıyla yıllık ve çeyreklik %27 ve %4'lük artışlar sonucunda net faaliyet karında yıllık %87 oranında artış gerçekleşmiştir. Net satış gelirlerinin %67'si yurtiçi %33'ü ise Romanya operasyonlarından kaynaklanmaktadır. Tekrarlayan gelirlerin tüm kategorilerinde büyüme kaydedilirken tekrarlayan gelirlerin faturalanan gelirlerdeki payı %63'e ulaşmıştır. Kârlılık oranlarını incelediğimizde, bir önceki yıla göre yükseliş gözlenirken bir önceki çeyreklik döneme göre gerileme görülmektedir. Şirketin net nakit pozisyonunda da çeyreklik bazda gerileme gözlenirken yıllık bazda yaklaşık 65mn TL'lik artış gerçekleşmiştir. Şirketin likidite oranları makul seviyelerde seyretmektedir. Şirketin YP net finansal durum pozisyonunda da benzer durum söz konusudur. Çeyreklik bazda azalış yaşanırken yıllık bazda yükseliş gerçekleşmiştir. Açıklanan son bilanço rakamlarına göre şirketin F/K oranı 21,81 ve PD/DD oranı 6,68 seviyelerindedir. Bilişim sektörünün F/K oranı 30,73 ve PD/DD oranı 4,45 seviyelerinde bulunmaktadır. Çarpan analizine göre sektör ortalamasının altında fiyatlanmaktadır. 3Ç21 dönemi finansallarını bütünüyle ele aldığımızda, satılan malların maliyetindeki dalgalanmaya bağlı olarak çeyreklik bazda kârlılıktaki gerilemeye karşın yıllık bazda artış gözlemekteyiz. Piyasa beklentisine paralel 3Ç21 finansallarını sınırlı pozitif olarak değerlendirmekteyiz.

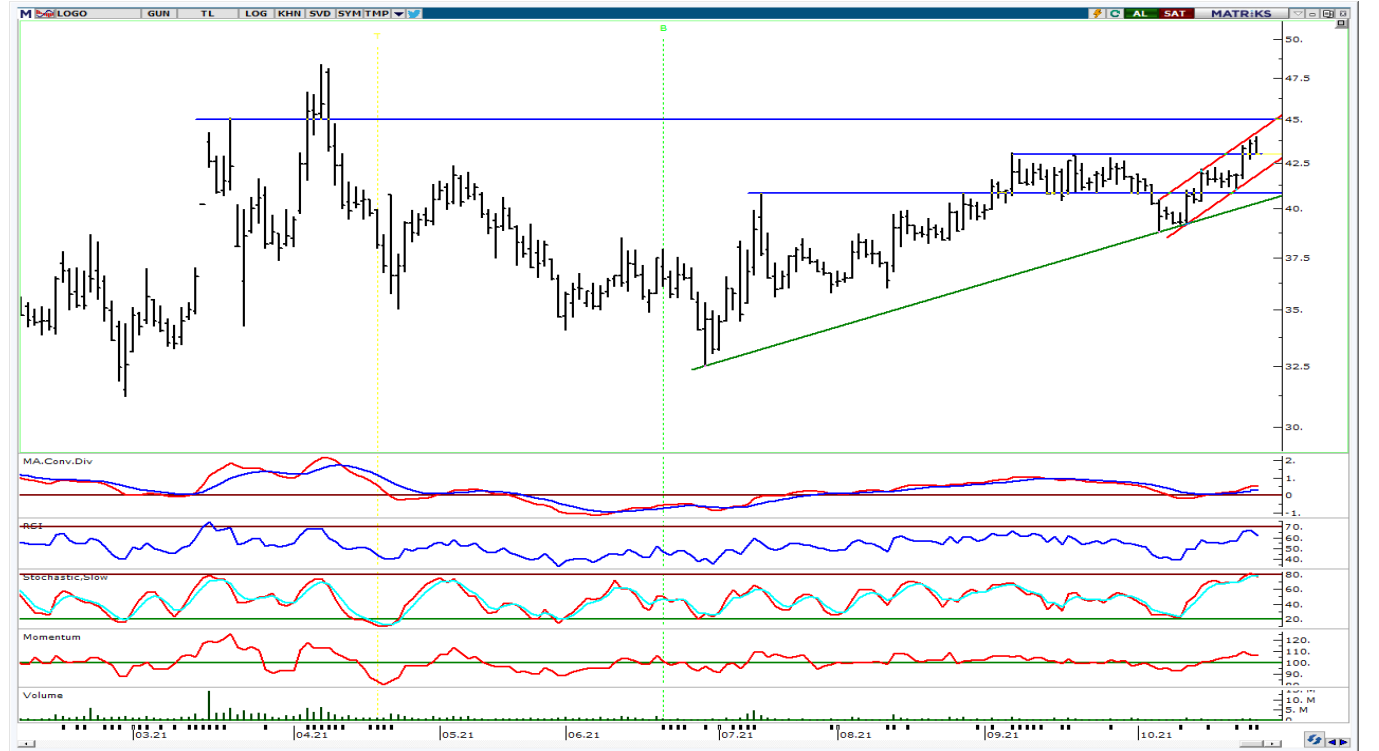
TEKNİK ANALİZ

Hisse	Son Fiyat	Destek-1	Destek-2	Destek-3	Direnç-1	Direnç-2	Direnç-3
LOGO	43,60	43,00	41,84	40,82	44,26	45,02	48,38

Kısa vadeli yükselen kanal içerisinde fiyatlanan hissede, hacim indikatörü genele göre düşük seyretmektedir. Hissenin teknik görünümünü incelediğimizde, kısa vadeli destek olarak yatay kanal üst bandı (43,00) takip edilebilir. Sonraki önemli seviyeler olarak kısa vadeli yükselen kanal desteği (41,84) ve yatay kanal desteği (40,82) izlenebilir. Teknik açıdan 43,00-41,84 desteklerinin korunması ile kısa vadede pozitif görünüm devam edebileceğini düşünmekteyiz. Bu durumda kısa vadeli yükselen kanal direnci (44,26) ve geçmişte direnç konumunda test edilen 45,02 seviyesi hedeflenebilir. Sonraki önemli direnç olarak tarihi zirve seviyesi (48,38) takip edilebilir.

İNDİKATÖRLER

Hisse	5 Günlük AO	22 Günlük AO	50 Günlük AO	200 Günlük AO	RSI	Momentum	Stochastic	MACD
LOGO	42,77	41,43	41,25	38,94	67,02	107,28		+



UYARI: Burada yer alan yatırım bilgi, yorum ve tavsiyeleri yatırım danışmanlığı kapsamında değildir. Yatırım danışmanlığı hizmeti; aracı kurumlar, portföy yönetim şirketleri, mevduat kabul etmeyen bankalar ile müşteri arasında imzalanacak yatırım danışmanlığı sözleşmesi çerçevesinde sunulmaktadır. Burada yer alan yorum ve tavsiyeler, yorum ve tavsiyede bulunanların kişisel görüşlerine dayanmaktadır. Bu görüşler mali durumunuz ile risk ve getiri tercihlerinize uygun olmayabilir. Bu nedenle, sadece burada yer alan bilgilere dayanarak yatırım kararı verilmesi beklentilerinize uygun sonuçlar doğurmayabilir.

PİRAMİT MENKUL KIYMETLER A.Ş.

Gümüşsuyu Mah. İnönü Cad. Işık Apt. No:53 Kat:5 Daire 9-10 Taksim/İstanbul
Tel: 0212 293 95 00 Faks: 0212 293 95 60

Şişli Şubesi

Halaskargazi Cad. No:111 D:4 Kat:1 Şişli/İstanbul
Tel: 0212 395 32 33 Faks: 0212 230 81 15

Balıkesir İrtibat Bürosu

Altıeylül Mah. Keçeci sok. Özcanerİşmerkezi No:17 K:1 Altıeylül/ Balıkesir
Tel: 0266 245 91 21 Faks: 0266 245 23 34

Ferdi Uğur Taçkınlar

Araştırma Uzmanı Müdür Yardımcısı
02123953227

ugur.tackinlar@piramitmenkul.com.tr

Arif Tekin Seğmen

Araştırma Uzmanı
02123953213

arif.segmen@piramitmenkul.com.tr

