

SAHOL	
Sektör	Holding
Fiyat (Son Kapanış)	10,17
Son 1 Yıl En Yüksek	11,46
Son 1 Yıl En Düşük	7,08
Piyasa Değeri mn TL	20.751
Fiili Dolanım %	49,10

Performans %	1 Aylık	3 Aylık	Yıllık Göre	Son 1 Yıl
TL	13,25	22,53	-7,76	31,80
USD	14,55	22,06	-19,52	14,94
Hisse Perf (XU100'e göre)	5,33	18,05	-6,28	-0,95

Çarpanlar	F/K	PD/DD	FD/FAVÖK	FD/Satış
SAHOL	3,46	0,50	2,62	0,56
XHOLD	6,73	0,99	5,36	0,80
XU100	7,86	1,14	6,24	0,99

Özet Gelir Tablosu (mn TL)	2Ç21	1Ç21	% Değ.	2Ç21	2Ç20	% Değ.
Net Satışlar	18.787	16.814	12	18.787	13.861	36
SMM	5.285	4.772	11	5.285	3.524	50
Brüt satış karı	6.881	6.175	11	6.881	5.008	37
Faaliyet Giderleri	3.194	2.993	7	3.194	2.721	17
Finansal Gelir/Gider	-316	-204	a.d.	-316	-245	a.d.
Esas Faaliyet Karı	3.794	3.244	17	3.794	2.376	60
FAVÖK	4.141	3.616	15	4.141	2.694	54
Ana Ortaklık Net Kâr	1.712	1.752	-2	1.712	1.036	65

Oranlar (%)	2Ç21	1Ç21	Fark (Puan)	2Ç21	2Ç20	Fark (Puan)
Brüt kâr Marjı	36,6	36,7	-0,10	36,6	36,1	0,50
EFK Marjı	20,2	19,3	0,90	20,2	17,1	3,06
FAVÖK Marjı	22,0	21,5	0,54	22,0	19,4	2,61
Net Kâr Marjı	9,1	10,4	-1,31	9,1	7,5	1,64

2Ç21 FİNANSAL ANALİZ

Şirket'in, 2Ç21 dönemi net kârı yıllık bazda %65 oranında artış kaydederek 1,71mlr TL'ye ulaştı ve 1,7mlr TL'de bulunan piyasa beklentisine paralel olarak gerçekleşti. 2Ç20 dönemine ait net kâr 1,04mlr TL olarak açıklanmıştı. Cari dönem raporlarını önceki yılın aynı dönemine göre incelediğimizde ticari faaliyetlerden ve finans sektörü faaliyetlerinden elde edilen hâsılatla paralel bir artış olduğu görülmektedir. Böylece grubun toplam hâsılatı %36 oranında artış ile 18,8mlr TL'ye yükseldi. Ticari faaliyetlere ilişkin maliyetlerin öncülüğünde satılan malın maliyeti %50 oranında arttı ve brüt satış kârının yükselişini baskıladı. Brüt satış kârı %37'lik artışla 6,88mlr TL'ye ulaştı. Faaliyet giderleri ise %17 oranında artarak 3,19mlr TL oldu. Genel yönetim giderleri öncülüğünde oluşan bu artışın hâsılatla net gelirlerin sınırlı artış kaydetmesi, esas faaliyet kârının %60 ile net faaliyet kârına (%61) paralel olarak artmasına yol açtı. Amortismanlarda kayda değer bir değişim görülmezken FAVÖK %54 oranında artarak 4,14mlr TL oldu. Yatırım faaliyetlerinden elde edilen net gelir sabit kıymet satış kârından kaynaklı olarak bir miktar yükselmiştir. Finansal net gider, artan net kur farkı giderinin etkisi ile sınırlı artış göstermiştir. 2Ç20 döneminde 520,5mn TL olan vergi giderinin cari dönemde 1,02mlr TL'ye yükselmesi ve kontrol gücü olmayan payların bahse konu dönemlerde 931,2mn TL'den 1,41mlr TL'ye yükselmesi kârlılığı baskılayan unsurlar arasında yer aldı. Kârlılık oranlarını 2Ç20'yi baz alarak incelediğimizde %36,6 seviyesindeki brüt kâr marjının SMM artışından dolayı baskılandığını görüyoruz. Net faaliyet kâr marjı ise faaliyet giderlerinin sınırlı artışından destek bularak 3,12 puan artış ile %19,6'ya yükseldi. Net kâr marjı (%9,1) önceki yılın aynı dönemine göre 1,64 puan artarken önceki çeyreğe göre 1,31 puan azaldı. Bilanço kalemlerini 1Ç21 dönemine göre kıyasladığımızda nakit ve nakit benzerlerinin 32,95mlr TL'den 39,8mlr TL'ye yükseldiğini görüyoruz. Bunun karşılığında ise dönen varlıklarda takip edilen finansal yatırımların, itfa edilmiş maliyetiyle ölçülen finansal varlıklardaki değişimin etkisiyle 34,83mlr TL'den 27,94mlr TL'ye gerilediğini belirtmek isteriz. Duran varlıklarda bulunan finansal yatırımlar ise 79,42mlr TL'den 94,53mlr TL'ye yükseldi. Şirket'in yabancı para net varlık pozisyonu Euro ve USD cinsi varlıkların TL karşılığındaki artışından dolayı 7,21mlr TL'den 9,91mlr TL'ye yükseldi. Piyasa çarpanları karşılaştırıldığında şirketin dâhil olduğu holding ve yatırım sektörüne göre ıskontolu fiyatlandırıldığını görüyoruz. Grubun finansal raporlarının bütününe göz önüne aldığımızda cari dönem net kârındaki pozitif değişim artan satış gelirleri temelinde oluşmuştur.

UYARI: Burada yer alan yatırım bilgi, yorum ve tavsiyeleri yatırım danışmanlığı kapsamında değildir. Yatırım danışmanlığı hizmeti; aracı kurumlar, portföy yönetim şirketleri, mevduat kabul etmeyen bankalar ile müşteri arasında imzalanacak yatırım danışmanlığı sözleşmesi çerçevesinde sunulmaktadır. Burada yer alan yorum ve tavsiyeler, yorum ve tavsiyede bulunanların kişisel görüşlerine dayanmaktadır. Bu görüşler mali durumunuz ile risk ve getiri tercihlerinize uygun olmayabilir. Bu nedenle, sadece burada yer alan bilgilere dayanarak yatırım kararı verilmesi beklentilerinize uygun sonuçlar doğurmayabilir.

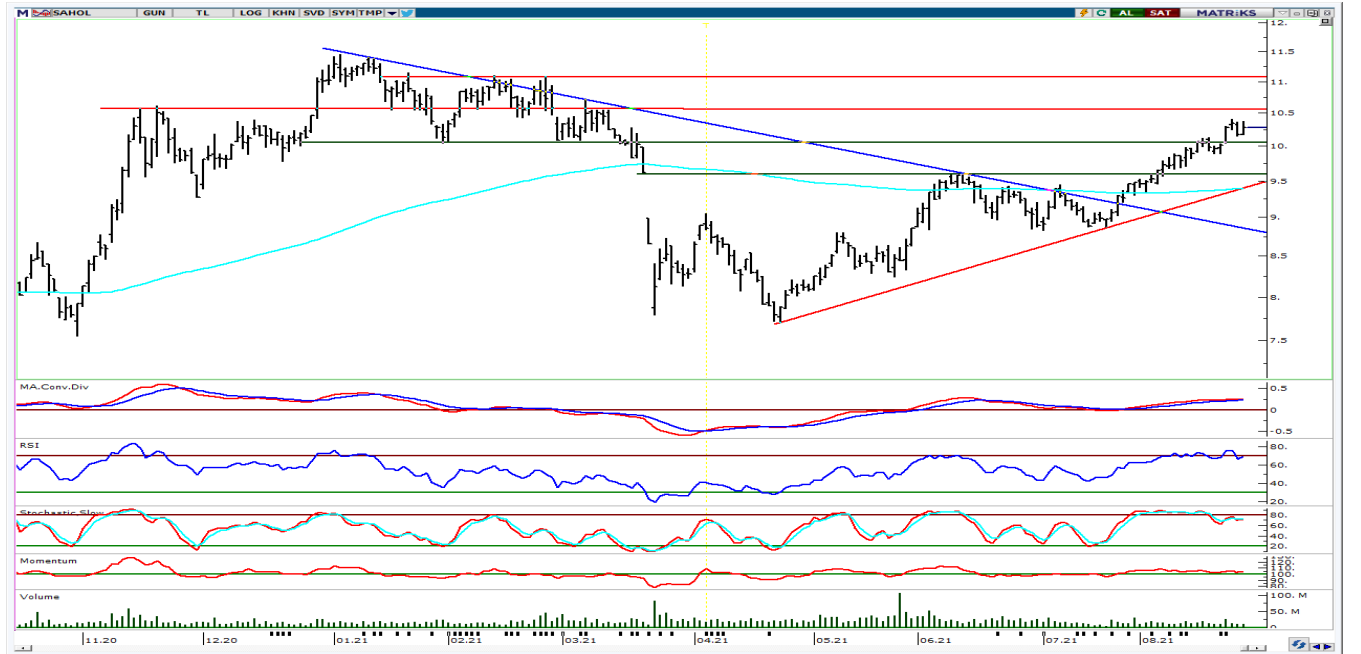
TEKNİK ANALİZ

Hisse	Son Fiyat	Destek-1	Destek-2	Destek-3	Direnç-1	Direnç-2	Direnç-3
SAHOL	10,17	10,07	9,61	9,39	10,55	11,07	11,46

Tarihi zirve seviyesinden (11,46) başlayan alçalan trend etkisi 26 Temmuz 2021 tarihinden bitmiş ve yerine yukarı yönlü fiyatlamalar başlamış. Teknik açıdan 10,07 seviyesinin korunması durumunda pozitif görünüm devam edebilir, geçmişte kanal direnci konumunda test edilen 10,55-11,07 seviyeleri hedeflenebilir. Sonraki önemli direnç olarak tarihi zirve seviyesi (11,46) izlenebilir. Geri çekilmelerde 10,07 desteği izlenebilir. Bu desteğin kırılması durumunda geçmişte test edilen 9,61 seviyesi ve 200 günlük AO'suna (9,39) geri çekilme görülebilir.

İNDİKATÖRLER

Hisse	5 Günlük AO	22 Günlük AO	50 Günlük AO	200 Günlük AO	RSI	Momentum	Stochastic	MACD
SAHOL	10,24	9,99	9,63	9,39	69,26	103,94		+



UYARI: Burada yer alan yatırım bilgi, yorum ve tavsiyeleri yatırım danışmanlığı kapsamında değildir. Yatırım danışmanlığı hizmeti; aracı kurumlar, portföy yönetim şirketleri, mevduat kabul etmeyen bankalar ile müşteri arasında imzalanacak yatırım danışmanlığı sözleşmesi çerçevesinde sunulmaktadır. Burada yer alan yorum ve tavsiyeler, yorum ve tavsiyede bulunanların kişisel görüşlerine dayanmaktadır. Bu görüşler mali durumunuz ile risk ve getiri tercihlerinize uygun olmayabilir. Bu nedenle, sadece burada yer alan bilgilere dayanarak yatırım kararı verilmesi beklentilerinize uygun sonuçlar doğurmayabilir.

PİRAMİT MENKUL KIYMETLER A.Ş.

Gümüşsuyu Mah. İnönü Cad. Işık Apt. No:53 Kat:5 Daire 9-10 Taksim/İstanbul
Tel: 0212 293 95 00 Faks: 0212 293 95 60

Şişli Şubesi

Halaskargazi Cad. No:111 D:4 Kat:1 Şişli/İstanbul
Tel: 0212 395 32 33 Faks: 0212 230 81 15

Balıkesir İrtibat Bürosu

Altıeylül Mah. Keçeci sok. Özcanerİşmerkezi No:17 K:1 Altıeylül/ Balıkesir
Tel: 0266 245 91 21 Faks: 0266 245 23 34

Ferdi Uğur Taçkınlar

Araştırma Uzmanı Müdür Yardımcısı
02123953227

ugur.tackinlar@piramitmenkul.com.tr

Arif Tekin Seğmen

Araştırma Uzmanı
02123953213

arif.segmen@piramitmenkul.com.tr

