

## HAFTALIK BÜLTEN

### HAFTALIK TEKNİK TAKİP LİSTESİ (12-16 Nisan 2021)

	09.04.2021	Haftalık Satım Seviyesi	Stop-Loss	Haftalık Getiri Potansiyeli	F/K	PD/DD	Piyasa Değ. Mn TL	Aylık Fiyat Değ. (%)	Son Bir Yıllık Getiri (%)
BR SAN	26,9	29,5	25,8	9,67	0,00	1,07	3.813	-17,5	233,0
CCOLA	72,5	78,5	69,5	8,28	14,96	2,41	18.441	0,9	109,0
CEM TS	16,38	18,0	15,7	9,89	11,91	2,79	1.653	1,9	174,0
ECZY T	52	56,5	49,9	8,65	40,15	1,92	5.460	-2,3	476,0
ISDM R	12,46	13,7	12	9,95	14,91	1,64	36,134	11,8	124,0
KERV T	6,07	6,7	5,8	10,38	6,67	3,37	4.018	3,0	85,6
LOGO	170,7	190	164	11,31	37,26	8,50	4.267	26,5	165,0
OTKAR	355,6	390	341	9,67	13,8	8,47	8.534	-2,0	223,0
PETUN	25,5	27,8	24,5	9,02	11,59	1,41	1.105	9,2	138,0
YATAS	17,24	18,7	16,5	8,47	15,18	4,88	2,582	1,7	189,0

#### Yeni haftanın gündeminde;

- **12 Nisan Pazartesi** Türkiye; Cari İşlemler Dengesi (Şubat), İşsizlik Oranı ABD; Hazine Bütçe Dengesi Euro Bölgesi; Perakende Satışlar Japonya; ÜFE
- **13 Nisan Salı** Türkiye; Sanayi Üretimi ve Perakende Satışlar ABD; TÜFE İngiltere; Büyüme ve Sanayi Üretimi Çin; Dış Ticaret Dengesi
- **14 Nisan Çarşamba** Euro Bölgesi; Sanayi Üretimi Türkiye; Tarım ÜFE
- **15 Nisan Perşembe** Türkiye; TCMB PPK Toplantısı, Konut Satışları Almanya; TÜFE ABD; Haftalık İşsizlik Başvuruları, Sanayi Üretimi ve Perakende Satışlar
- **16 Nisan Cuma** Çin; Büyüme, Sanayi Üretimi, Perakende Satışlar, İşsizlik Oranı Euro Bölgesi; Dış Ticaret Dengesi ve TÜFE Türkiye; Konut Fiyat Endeksi İngiltere; Moody's Kredi Notu/Görünümü

- Küresel piyasalarda bu hafta, ABD'de enflasyonist baskının gücüne dair açıklanacak bir dizi veri takip edilecek. Salı günü açıklanacak enflasyon verisi piyasalarda risk iştahı açısından önemli olacak. Geçen yılki pandemi koşullarından etkisiyle Mart'ta yıllık %2,5 ile güçlü artış kaydetmesi beklenen TÜFE, fiyat baskılarıyla ilgili ipucu verecek. Bununla birlikte tedarik zincirinde oluşan sorunlar, eşi benzeri görülmemiş mali ve parasal teşvikler ve biriken tüketici talebi de geçici fiyat baskısını tetiklemekte. Bu nedenle, Fed'in enflasyondaki artışın kalıcı olmayacağı yönündeki telkinlerine karşın belirsizlik büyük ölçüde devam etmekte. Mevcut koşullarda Fed Başkanı Powell'in enflasyondaki yükselişin geçici olduğu ve Fed'in genişleyici politikalarını sürdüreceğine ilişkin taahhütlerinin sermaye piyasalarını taşıyan ana unsur olduğu söylenebilir. Powell'in Çarşamba günü Washington Ekonomi Kulübü etkinliğinde yapacağı konuşma ile Pazar günü CBS televizyonunda katılacağı "60 Dakika" programında ekonomiye dair görüşleri takip edilecek. ABD'de Perşembe günü Mart ayı perakende satışlar verisi açıklanacak. Şubat ayındaki sert düşüşün ardından geçen ay %5,5 artması bekleniyor. Çin'den Cuma günü 1Ç21 büyüme verisi gelecek. Dünyanın en büyük ikinci ekonomisinin yılın ilk üç ayında %18,8 büyüme kaydetmesi beklenmekte. Ayrıca bu hafta Çin'den dış ticaret dengesi, sanayi üretimi, perakende satışlar verileri gelecek. Asya devi geçen aylardan bu yana toparlanma sinyalleri vermekte.

- Yurtiçinde; Türkiye Cumhuriyet Merkez Bankası'ndaki (TCMB) görev değişikliğinden ardından görülen negatif ayrışmanın devam edip etmeyeceği konusunda, Perşembe günkü Para Politikası Kurulu (PPK) toplantısından çıkacak kararlar ve para politikasına ilişkin mesajlar belirleyici olacak. Başkan Kavcıoğlu'nun geleneksel para politikası doğrultusunda reel faiz marjının korunacağına ilişkin vurgu yapması durumunda kısmi toparlanma yaşanmasının mümkün olduğunu düşünüyoruz. Mevcut sıkılaştırıcı politikanın geri alınmasında aceleli davranılacağına dair sinyaller çıkması durumunda piyasadaki bozulmanın devam etmesi beklenebilir. Hisse piyasasında risklerin aşağı yönlü olması nedeniyle temkinli olunmaya devam edilmesinin uygun olacağını düşünmekteyiz. Hafta başında cari işlemler dengesi ve işsizlik oranı verileri, Salı günü ise sanayi üretimi ve perakende satışlar verileri izlenecek.

## Geçtiğimiz Hafta Ne Oldu?

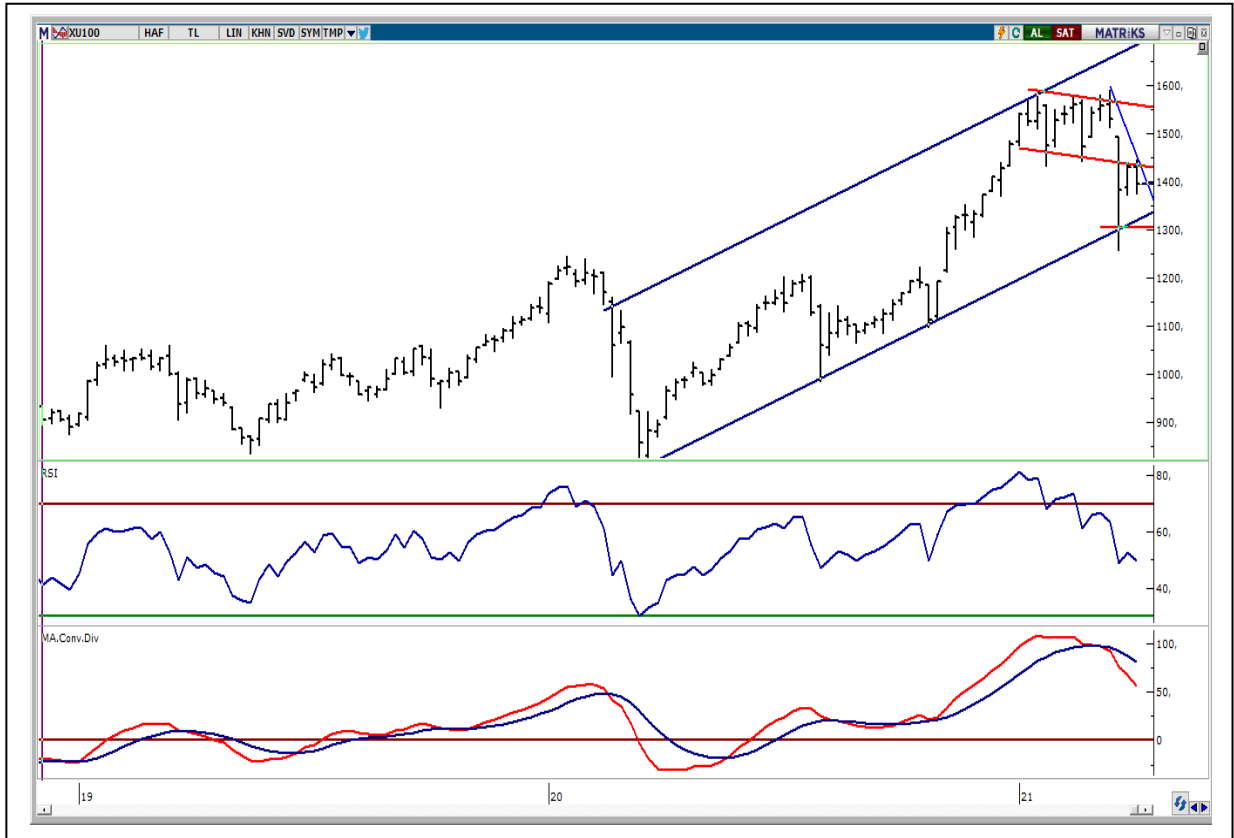
- Küresel piyasalar geçtiğimiz haftaya başlarken, Avrupa borsaları Paskalya tatili nedeniyle kapalıydı. ABD’de piyasalarının tatil nedeniyle kapalı olduğu Cuma günü açıklanan Tarım Dışı İstihdam verisinin beklentilerin üzerinde gelmesinin gecikmeli etkisiyle ABD endeksleri ise haftayı pozitif açtı. Pazartesi günü açıklanan verilere göre ABD’de fabrika siparişleri %0,8 ile beklentilerin üzerinde azalırken, İmalat Dışı PMI verileri son yılların zirvesine çıktı. Hizmet PMI 60,4 ile 2014 sonrası zirvesini görürken ISM İmalat Dışı PMI 63,7 ile son yılların zirvesini gördü. ABD’den son günlerde gelen istihdama ilişkin olumlu verilerin ardından bir diğer olumlu veri akışı ise JOLTS Açık İş Sayısı idi. Veri 7,37mn’a yükselerek son 2 yılın zirvesine çıktı. Özellikle gelişmiş ülkelerde aşılama süreçlerinde hızlanan ilerlemenin ekonomik toparlanma beklentilerini arttırdığı ortamda Dünya Ekonomik Görünüm raporunu yayımlayan IMF, küresel büyüme tahminini 2021 için %5’ten %6’ya yükseltti. Hafta ortasında Euro Bölgesi Hizmet Sektörü PMI verileri aşı iyimserliğiyle artarak sektörde büyümeyi işaret etti. IHS Markit verilerine göre Hizmet PMI Mart ayında 45,7’den 49,6’ya yükseldi. ABD’de Dış Ticaret Açığı Şubat ayında 71,1mlr USD olarak rekor kırdı. Avrupa Merkez Bankası Mart ayı toplantı tutanaklarında yüksek faizlerin endişe kaynağı olmadığı ve genişleyici para politikasının gerektiği süreci sürdürüleceğini vurguladı. Ayrıca AMB Başkanı Lagarde, Covid-19 tedbirlerinin Euro Bölgesi’nde ekonomik faaliyetleri kısa vadede olumsuz etkilemeye devam edeceğini belirterek, faaliyetlerin salgın tedbirlerinin kaldırılmasıyla toparlanacağını belirtti. Açıklamalardan pozitif etkilenen Avrupa endeksleri günü yatay alıcılı olarak sürdürdü. ABD haftalık işsizlik başvuruları 16 bin artarak 744 bin’e yükseldi. ABD 10 yıllık tahvil faizleri ise 2,5 aydan sonra ilk defa 20 günlük AO seviyesi olan 1,64’ün altına geriledi. IMF-Dünya Bankası Bahar Toplantıları kapsamında düzenlenen 43. IMFC Toplantısı’nın sonuç bildirisi yayımlandı. Uluslararası Para ve Finans Komitesi (IMFC), küresel finansal koşulların hızla sıkılaşması durumunda artan finansal kırılganlıkların risk oluşturabileceğini belirterek, para politikasının uygun olan yerlerde merkez bankalarının işleviyle uyumlu olarak destekleyici kalması gerektiğini bildirdi. Haftanın son işlem gününde, küresel piyasaların odağında ABD üretici fiyatları vardı. Ülkede ÜFE, salgın etkisiyle fiyatların gerilediği 2020’nin Mart ayına göre %4,2 artış kaydederek 2011 yılından beri en hızlı yıllık yükselişini gerçekleştirdi. Şubat ayında %0,5 açıklanan veri, Mart ayında beklentilerin oldukça üzerinde %1 artış gösterdi. ABD vadeli veri açıklandıktan sonra gerilerken, 10 yıl vadeli ABD Hazine tahvili faizi %1,69’a kadar yükseldi. Almanya’da ise Sanayi Üretimi Şubat’ta beklentilerin altında kaldı. Ülkede Sanayi Üretimi Şubat’ta bir önceki aya göre %1,6 gerileme kaydetti. Yıllık bazda ise, %6,4 geriledi. Almanya’nın Şubat ayında dış ticaret fazlası 18,1mlr Euro olarak beklentilerin altında gerçekleşti.

- Yurtiçinde, Haftanın ilk işlem gününde, piyasaların odağında Mart ayı enflasyon verileri vardı. TÜFE aylık %1,08, yıllık %16,19 artış göstererek beklentilerin bir tık üzerinde gerçekleşti. Üretici Fiyat Endeksinde ise aylık %4,13 ve yıllık %31,20 düzeyinde artış kaydedildi. Üretici Fiyatları ile Tüketici Fiyatları arasındaki makasın 15 puana yükselerek Kasım 2018’den bu yana en yüksek seviyeye çıkması dikkat çekti. Veri sonrasında TL’nda kısa süreli dalgalanma gözlemlendi. Enflasyon verisi sonrası TCMB Mart ayına yönelik fiyat gelişmeleri değerlendirmesinde ÜFE vurgusu dikkat çekti. Değerlendirmede enflasyondaki yükselişin enerji, hizmet ve temel mallardan kaynaklandığını, gıda grubunda enflasyonun gerilediği vurgulandı. Enflasyon verisi sonrası, JP Morgan’ın Türkiye için yıl sonu TÜFE tahminini %11,2’den %13,4’e yükseltmesi de önemliydi. Mart ayında TL’nin reel değerini gösteren Reel Efektif Döviz Kuru’nda 3 aydır devam eden yükseliş durdu. TCMB’nin açıkladığı verilere göre Reel Efektif Döviz Kuru Mart’ta 65,71 oldu. Kasım’da 60,45 ile tarihi dipleri gören Reel Efektif Döviz Kuru o dönemden sonra yükselişe geçmiş ve Ocak’ta 69,45’e kadar yükselmışti. Fitch Rating, yayımladığı bir araştırma raporunda, TCMB Başkanlığında yaşanan değişim sonrasında Türk bankaları için refinansman riskinin arttığını belirtti. Merkez Bankası’nın brüt döviz rezervlerinde 2 Nisan haftasında da gerileme kaydedildi. Verilere göre 2 Nisan haftası itibariyle brüt döviz rezervleri 48,01mlr USD’na geriledi. TCMB’ndeki görev değişiminin ardından ilk haftada 15 yılın en sert yabancı çıkışı yaşanırken, değişikliği takip eden 2. haftada da yabancı yatırımcının net satış tarafında olduğu görüldü. TCMB verilerine göre 2 Nisan haftasında yabancı yatırımcıların 364mn USD net hisse satışı yaparken, tahvil tarafındaki net satış ise 140mn USD olarak kaydedildi. Böylelikle TCMB’deki değişikliği takip eden 2 haftada yabancı çıkışı 2,4mlr USD aştı. Haftanın son işlem gününde, yabancı takasının %42,5’lara düştüğü BİST100’de küresel piyasalardan negatif ayrışma izlendi. Satıcılı seyirde günlük Covid-19 vaka sayısının 55 bini aşmasının da etkisi olduğunu söyleyebiliriz. TCMB Beklenti Anketi’ne göre Nisan’da Yıl Sonu Enflasyon Beklentisi %13,12 olarak belirlendi. TCMB Beklenti Anketi’nde yıl sonu USD/TL kuru beklentisine ilişkin hızlı yükseliş dikkat çekti. Buna göre Nisan anketinde yıl sonu USD/TL kuru beklentisi 8,5749 olarak kaydedildi. Mart anketinde bu beklenti 7,9455 olmuştu. 2021 yılı büyüme beklentisi bir önceki anket döneminde %4,4 iken, bu anket döneminde %4,3 oldu. Türkiye İmalat Sektörü İhracat İklimi Endeksi, Mart’ta dikkat çekici bir artışla 54,7’ye yükseldi ve ihracat pazarlarındaki talep koşullarında güçlü iyileşme sinyali verdi.

## BIST-100 HAFTALIK TEKNİK GÖRÜNÜM

BIST100 endeksi haftalık bazda %2,58 oranında düşüş ile 1.393 puandan kapattı. Endeks geçtiğimiz haftaya 1.428 puandan başladıktan sonra haftalık bazda 1.373-1.445 aralığında hareket etti. Endeks haftanın ilk yarısında 1.440 direnci üzerinde kalıcı olamadı ve satışlarla karşılaştı. Haftanın ikinci yarısında 1.400 desteğinin aşağı yönlü geçilmesi sonucunda haftalık bazda en düşük 1.373 seviyesi test edildi. Endeks haftanın son işlem gününü 200 günlük AO (1.393) desteğinde kapanış yaptı. Orta vadeli yönde takip ettiğimiz 5 haftalık AO'su 1.429 ve 22 haftalık AO'su 1.478 seviyelerine geriledi. Endeksin haftalık bazda Aralık 2020 tarihinden başlayan kanal desteğinin (1.440) altında üç hafta kapanış yapması teknik açıdan olumsuz. Orta vadeli yönde takip ettiğimiz 200 günlük AO desteği (1.394) önem arz etmektedir. 200 günlük AO desteği altına yerleşmesi durumunda satış baskısının devam edebileceğini, 1.380-1.350 desteklerinin gündeme gelebileceğini düşünmekteyiz. Endeksin 1.400 direncini kırması ve kalıcı olunması durumunda 1.420-1.440 dirençleri hedeflenebilir. Dolar Bazlı Endeks Cuma günü işlemleri 1,70 centten kapattı. Endeks geçtiğimiz haftaya 1,76 cent ile başladıktan sonra, gelen satışlar ile haftalık bazda en düşük 1,68 cent seviyesini test etti. Teknik bakımdan 1,70 cent desteğinin kırılması durumunda satış baskısı artabilir ve 1,65 ara destek olmak üzere 1,60 desteği gündeme gelebilir. Endeksin 5 günlük AO (1,73) direnci üzerine tekrar yerleşmesi durumunda ise 1,75-1,80 cent dirençleri hedeflenebilir.

## BIST100 Grafiği Haftalık Grafik



## 1-)BRSAN



## 2-)CCOLA



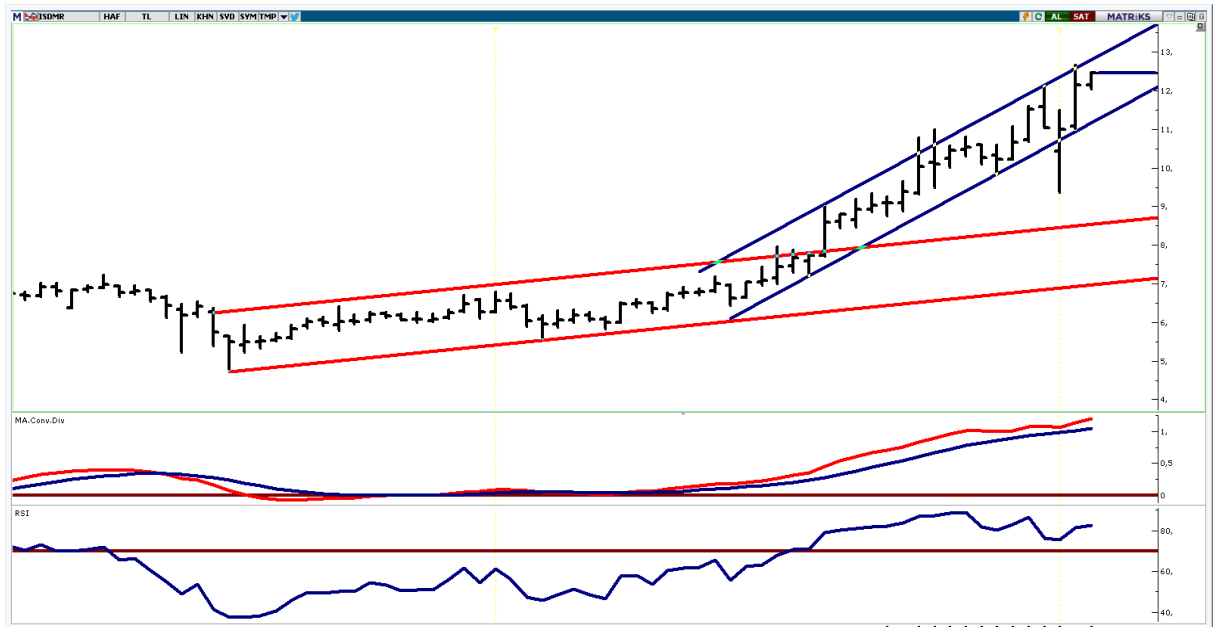
### 3-)CEMYS



### 4-)ECZYT



## 5-)ISDMR



## 6-)KERVT



## 7-)LOGO



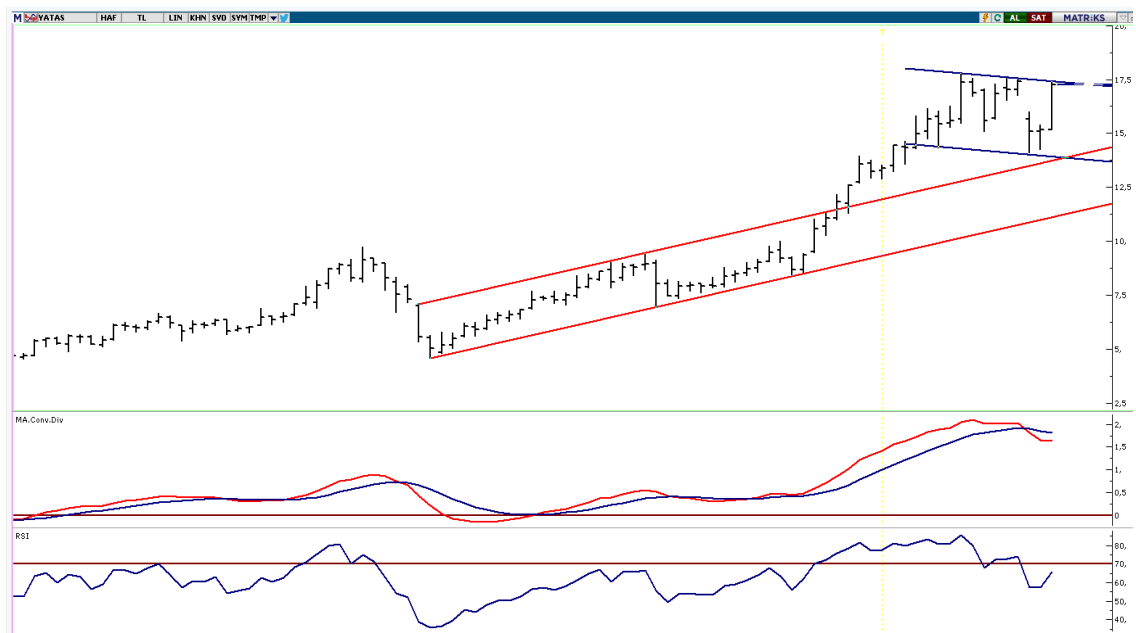
## 8-)OTKAR



## 9)PETUN



## 10)YATAS





**12 Nisan Pazartesi**

Ülke	TSİ	Veri	Dönem	Beklenti	Önceki
Japonya	02:50	ÜFE (Aylık)	Mart	0,50%	0,40%
Japonya	02:50	ÜFE (Yıllık)	Mart		-0,70%
Türkiye	10:00	Cari İşlemler Dengesi (USD)	Şub	-1,62Mlr	-1,87Mlr
Türkiye	10:00	İşsizlik Oranı	Şub		12,20%
Euro Bölgesi	12:00	Perakende Satışlar (Aylık)	Şub		-5,90%
Euro Bölgesi	12:00	Perakende Satışlar (Yıllık)	Şub		-6,40%
Almanya	16:30	CB Öncü Göstergeler Endeksi (Aylık)	Şub		-0,20%
ABD	21:00	Hazine Bütçe Dengesi (USD)	Mart	-265B	-311B

**13 Nisan Salı**

Ülke	TSİ	Veri	Dönem	Beklenti	Önceki
Çin	05:00	Dış Ticaret Dengesi (USD)	Mart	60B	103,3B
İngiltere	09:00	Sanayi Üretimi (Aylık)	Şub		-1,50%
İngiltere	09:00	Sanayi Üretimi (Yıllık)	Şub		-4,90%
İngiltere	09:00	GSYH (Aylık)	Şub		-2,90%
İngiltere	09:00	GSYH (Yıllık)	Şub		-9,20%
İngiltere	09:00	Görünür Mal Ticaret Dengesi (GBP)	Şub	-12,5B	-9,82B
Türkiye	10:00	Perakende Satış Hacmi (Aylık)	Şub		0,30%
Türkiye	10:00	Perakende Satış Hacmi (Yıllık)	Şub		2,00%
Türkiye	10:00	Sanayi Üretimi (Aylık)	Şub		1,00%
Türkiye	10:00	Sanayi Üretimi (Yıllık)	Şub	8,50%	11,40%
Almanya	12:00	ZEW Ekonomik Duyarlılık Endeksi	Nisan	74	76,6
ABD	15:30	TÜFE (Aylık)	Mart	0,50%	0,40%
ABD	15:30	TÜFE (Yıllık)	Mart	2,40%	1,70%

**14 Nisan Çarşamba**

Ülke	TSİ	Veri	Dönem	Beklenti	Önceki
Türkiye	10:00	Tarım ÜFE (Aylık)	Mart		2,61%
Türkiye	10:00	Tarım ÜFE (Yıllık)	Mart		21,32%
Euro Bölgesi	12:00	Sanayi Üretimi (Aylık)	Şub		0,80%
Euro Bölgesi	12:00	Sanayi Üretimi (Yıllık)	Şub	-2,40%	0,10%

**15 Nisan Perşembe**

Ülke	TSİ	Veri	Dönem	Beklenti	Önceki
Almanya	09:00	TÜFE (Final-Aylık)	Mart	0,70%	0,50%
Almanya	09:00	TÜFE (Final-Yıllık)	Mart	1,30%	1,70%
Türkiye	10:00	Konut Satışları	Mart		81.222
Türkiye	11:00	Merkezi Yönetim Bütçe Dengesi (TL)	Mart		23,17Mlr
Türkiye	14:00	TCMB Haftalık Repo Gösterge Faiz Oranı	Nisan	18,00%	19,00%
ABD	15:30	İşsizlik Başvuruları	Haftalık		
ABD	15:30	Perakende Satışlar (Aylık)	Mart	-0,50%	-3,00%
ABD	15:30	Perakende Satışlar (Yıllık)	Mart		6,30%
ABD	15:30	New York Fed İmalat Endeksi	Nisan		17,4
ABD	15:30	Philadelphia Fed İş Koşulları Endeksi	Nisan		51,8
ABD	16:15	Sanayi Üretimi (Aylık)	Mart		-2,20%
ABD	16:15	Sanayi Üretimi (Yıllık)	Mart		-4,20%

**16 Nisan Cuma**

Ülke	TSİ	Veri	Dönem	Beklenti	Önceki
Çin	05:00	Sanayi Üretimi (Aylık)	Mart		0,69%
Çin	05:00	Sanayi Üretimi (Yıllık)	Mart	15,60%	35,10%
Çin	05:00	Perakende Satışlar (Aylık)	Mart		0,56%
Çin	05:00	Perakende Satışlar (Yıllık)	Mart	27,20%	33,80%
Çin	05:00	İşsizlik Oranı	Mart		5,50%
Çin	05:00	GSYH	1. Çeyrek		2,60%
Çin	05:00	GSYH (Yıllık)	1. Çeyrek	6,10%	6,50%
Çin	05:00	Kapasite Kullanım Oranı	1. Çeyrek		78,00%
Euro Bölgesi	12:00	TÜFE (Final-Aylık)	Mart	0,20%	0,90%
Euro Bölgesi	12:00	TÜFE (Final-Yıllık)	Mart	0,90%	1,30%
Euro Bölgesi	12:00	Dış Ticaret Dengesi (Euro)	Şub		6,3B
Türkiye	14:30	Konut Fiyat Endeksi (Aylık)	Şub		1,80%
Türkiye	14:30	Konut Fiyat Endeksi (Yıllık)	Şub		30,40%
ABD	15:30	Konut Başlangıçları	Mart	1,61M	1,42M
ABD	15:30	İnşaat İzinleri	Mart	1,75M	1,68M
Euro Bölgesi	16:30	CB Öncü Göstergeler Endeksi (Aylık)	Mart		0,10%
ABD	17:00	Michigan Tüketici Güven Endeksi (Öncü)	Nisan	88,6	84,9
İngiltere	23:10	Moody's Kredi Notu/Görünümü	Nisan		Aa3/Durağan

**HAFTALIK PARA GİRİŞİ OLAN HİSSELER - İlk 5 Kurum ( TL)**

Sıra	Hisse	Kapanış	Alicilar Hacim	Saticilar Hacim	Para Girişi
1	EREGL	16,31	416.215.400	-264.207.600	152.007.900
2	THYAO	11,94	157.734.400	-111.251.100	46.483.290
3	KRDMD	7,34	132.328.100	-102.498.900	29.829.220
4	ODAS	3,55	54.991.110	-35.422.860	19.568.260
5	TSKB	1,35	73.665.350	-55.128.880	18.536.470
6	KOZAA	14,58	57.040.720	-39.810.150	17.230.570
7	IPEKE	12,27	39.877.940	-24.118.330	15.759.610
8	TTKOM	6,67	111.598.300	-95.987.540	15.610.770
9	YATAS	17,24	44.788.240	-30.126.040	14.662.210
10	BJKAS	11,18	54.624.340	-40.221.260	14.403.080
11	HLGYO	3,32	37.077.540	-24.975.170	12.102.370
12	INDES	30,90	31.489.140	-19.442.570	12.046.570
13	DOHOL	3,15	71.056.230	-60.964.230	10.092.000
14	COLLA	72,50	39.246.240	-31.962.170	7.284.072
15	BLCYT	18,40	22.042.440	-14.982.500	7.059.937
16	ARDYZ	57,65	46.527.760	-39.483.680	7.044.076
17	SARKY	16,14	19.436.320	-12.396.060	7.040.260
18	CEMTS	16,38	20.465.710	-13.578.710	6.887.009
19	SISE	7,29	129.959.700	-123.082.800	6.876.952
20	ITTFH	2,70	30.348.340	-23.582.000	6.766.338
21	NTGAZ	16,53	35.265.620	-28.631.950	6.633.674
22	SOKM	13,01	64.322.720	-57.710.360	6.612.360
23	AKGRT	8,52	21.018.390	-14.960.420	6.057.968
24	SAYAS	37,98	38.133.980	-32.352.570	5.781.416
25	NTHOL	4,80	34.280.860	-28.503.620	5.777.232
26	SAMAT	7,10	14.410.700	-9.016.676	5.394.026
27	KATMR	3,98	16.806.490	-11.435.210	5.371.287
28	KRONT	67,50	16.224.430	-10.856.980	5.367.452
29	GLYHO	5,10	28.029.760	-22.674.680	5.355.082
30	ALCTL	30,24	12.261.840	-7.155.037	5.106.800
31	KLMSN	25,44	13.241.410	-8.275.914	4.965.500
32	FADE	17,63	13.310.500	-8.399.703	4.910.798
33	ISDMR	12,46	18.530.080	-13.619.590	4.910.493
34	USAK	2,29	13.328.950	-8.524.966	4.803.981
35	HDFGS	5,24	19.413.030	-15.069.510	4.343.517
36	MPARK	20,98	29.421.280	-25.146.190	4.275.098
37	TURGG	146,90	13.975.200	-9.795.236	4.179.959
38	IEYHO	1,13	15.952.500	-11.874.190	4.078.316
39	PINSU	8,80	9.818.106	-5.821.786	3.996.320
40	ADESE	2,93	33.671.500	-29.939.080	3.732.428

**HAFTALIK PARA ÇIKIŞI OLAN HİSSELER - İlk 5 Kurum ( TL)**

Sıra	Hisse	Kapanış	Alıcılar Hacim	Satıcılar Hacim	Para Çıkışı
1	FROTO	187,30	109.756.800	-184.236.400	-74.479.600
2	EKGYO	1,88	103.588.700	-161.168.800	-57.580.030
3	YKBNK	2,10	103.107.600	-142.020.100	-38.912.490
4	KCHOL	19,25	51.279.060	-85.835.310	-34.556.260
5	HALKB	4,54	70.573.420	-99.130.430	-28.557.010
6	KOZAL	115,60	106.001.900	-123.759.000	-17.757.030
7	MGROS	37,68	64.844.300	-81.631.550	-16.787.250
8	SAHOL	8,50	78.046.510	-94.069.420	-16.022.900
9	SASA	44,20	53.585.070	-68.855.870	-15.270.800
10	TTRAK	207,50	23.075.090	-37.473.910	-14.398.810
11	TRILC	52,70	47.584.200	-61.631.190	-14.046.980
12	ISCTR	4,84	74.516.020	-88.413.830	-13.897.820
13	TURSG	5,94	21.138.930	-34.753.430	-13.614.500
14	VAKBN	3,47	27.257.660	-40.634.000	-13.376.340
15	KARSN	3,78	28.546.260	-41.627.260	-13.081.000
16	ARCLK	32,86	39.530.700	-51.828.900	-12.298.200
17	ARENA	54,50	27.158.640	-38.693.140	-11.534.500
18	GARAN	6,64	165.734.800	-177.118.900	-11.384.080
19	IHLAS	0,66	23.324.570	-34.287.830	-10.963.260
20	DEVA	29,58	17.434.200	-27.903.580	-10.469.390
21	FLAP	2,03	12.399.830	-22.259.790	-9.859.955
22	VESTL	36,28	105.109.200	-114.699.600	-9.590.392
23	GUBRF	71,50	35.977.210	-44.965.000	-8.987.788
24	ASELS	15,14	62.047.880	-70.862.610	-8.814.732
25	BIMAS	68,95	146.627.700	-154.756.900	-8.129.200
26	LOGO	170,70	20.173.200	-28.155.750	-7.982.552
27	TKFEN	15,15	22.171.540	-29.878.850	-7.707.310
28	EGSER	15,20	12.784.630	-19.984.030	-7.199.398
29	GOZDE	7,11	12.566.150	-19.591.660	-7.025.510
30	DGKLB	2,69	15.038.320	-21.988.570	-6.950.250
31	KUTPO	52,40	18.315.420	-25.016.620	-6.701.198
32	TKNSA	12,18	10.106.650	-16.712.760	-6.606.118
33	BRISA	26,36	11.765.210	-18.078.830	-6.313.616
34	YYAPI	1,74	16.072.100	-22.374.900	-6.302.803
35	AKSA	16,49	15.548.870	-21.654.680	-6.105.815
36	VESBE	58,30	29.575.750	-35.210.710	-5.634.954
37	DOAS	29,28	17.053.700	-22.664.000	-5.610.308
38	PEKGY	1,86	8.303.042	-13.883.200	-5.580.155
39	AKCNS	19,08	6.352.566	-11.926.950	-5.574.385
40	ISMEN	15,81	20.892.970	-26.302.510	-5.409.538

## PİRAMİT MENKUL KIYMETLER A.Ş.

Gümüşsuyu Mah. İnönü Cad. Işık Apt. No:53 Kat:5 Daire 9-10 Taksim/İstanbul  
Tel: 0212 293 95 00 Faks: 0212 293 95 60

### Şişli Şubesi

Halaskargazi Cad. No:111 D:4 Kat:1 Şişli/İstanbul  
Tel: 0212 395 32 33 Faks: 0212 230 81 15

### Balıkesir İrtibat Bürosu

Altıeylül Mah. Keçeci sok. Özcaner İşmerkezi No:17 K:1 Altıeylül/ Balıkesir  
Tel: 0266 245 91 21 Faks: 0266 245 23 34

**Sevgül DÜZGÜN**  
**Araştırma Müdürü**  
**212 3953213**

[sevgul.duzgun@piramitmenkul.com.tr](mailto:sevgul.duzgun@piramitmenkul.com.tr)

**Ferdi Uğur Taçkınlar**  
**Araştırma Uzmanı**  
**02123953227**

[ugur.tackinlar@piramitmenkul.com.tr](mailto:ugur.tackinlar@piramitmenkul.com.tr)



**UYARI:** Burada yer alan yatırım bilgi, yorum ve tavsiyeleri yatırım danışmanlığı kapsamında değildir. Yatırım danışmanlığı hizmeti; aracı kurumlar, portföy yönetim şirketleri, mevduat kabul etmeyen bankalar ile müşteri arasında imzalanacak yatırım danışmanlığı sözleşmesi çerçevesinde sunulmaktadır. Burada yer alan yorum ve tavsiyeler, yorum ve tavsiyede bulunanların kişisel görüşlerine dayanmaktadır. Bu görüşler mali durumunuz ile risk ve getiri tercihlerinize uygun olmayabilir. Bu nedenle, sadece burada yer alan bilgilere dayanarak yatırım kararı verilmesi beklentilerinize uygun sonuçlar doğurmayabilir.